

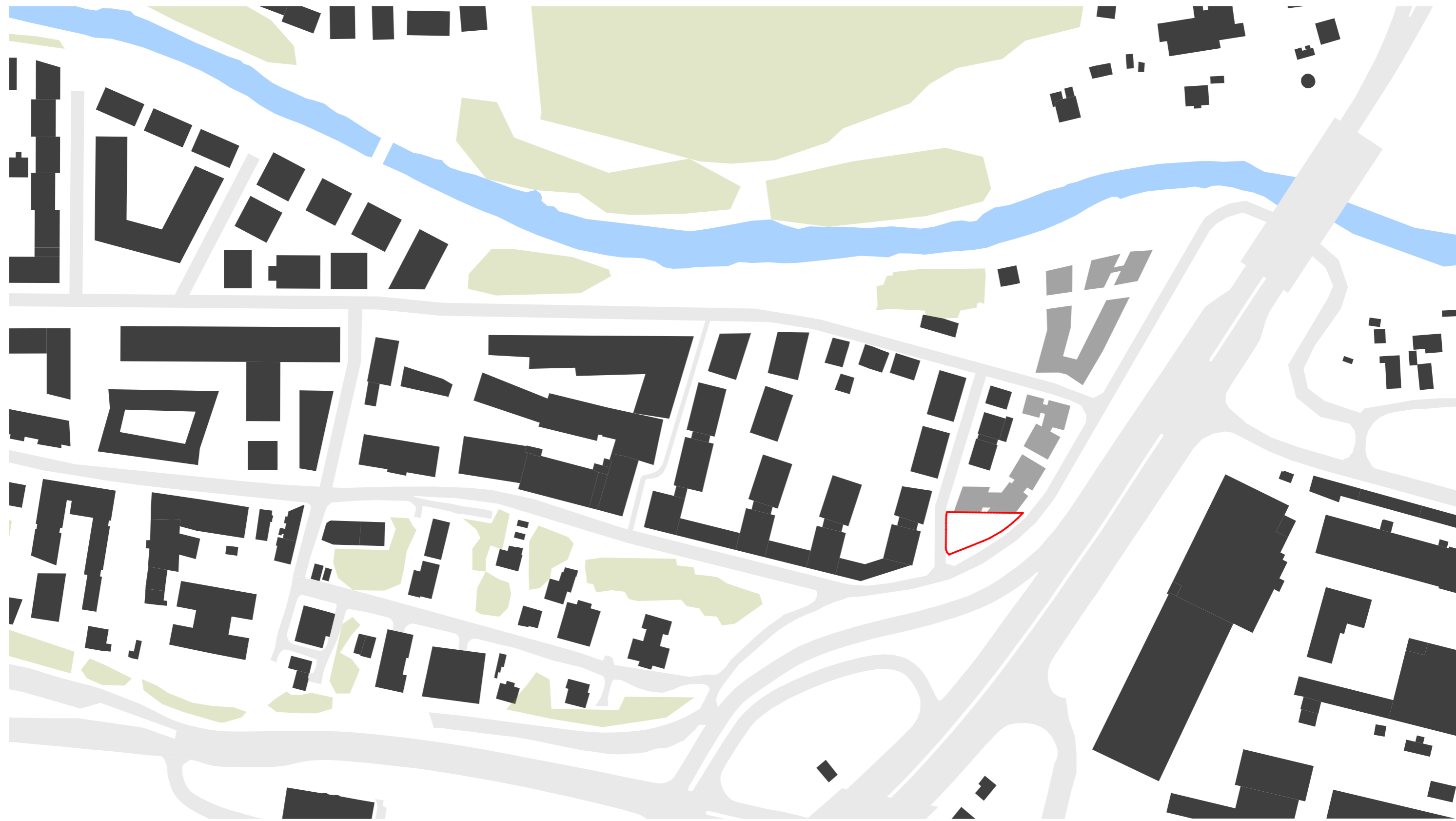


Viešosios erdvės šalia Paupio g. 54, Vilnius sutvarkymo projektas




Vilniaus senjo miesto ir priemiesčių archeologinė vietovė (kodas 25504)
Vilniaus senamiesčio (16703) vizualinės apsaugos pozonis

Vilnius, 2024

Situacijos schema



Viešosios erdvės vieta yra Paupio rajono pakraštyje, ribojama Paupio gatvės bei bevardės jungiamosios gatvės. Rytinėje dalyje, šlaito viršuje, eina Drujos gatvė. Viešoji erdvė ribojasi su planuojamu daugiabučių kvartalu šiaurėje.

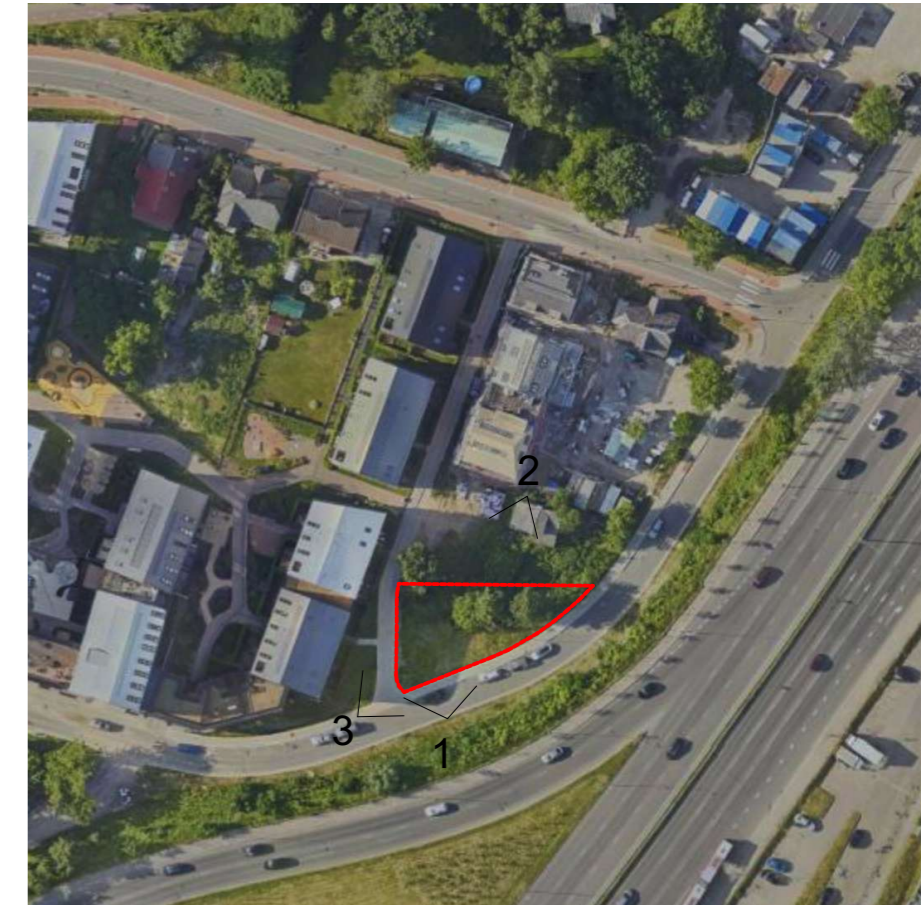
-  Viešosios erdvės riba
-  Esamas užstatymas
-  Perspektyvinis užstatymas

Esamos situacijos nuotraukos



Nuotrauka Nr. 1

Situacijos ortofoto



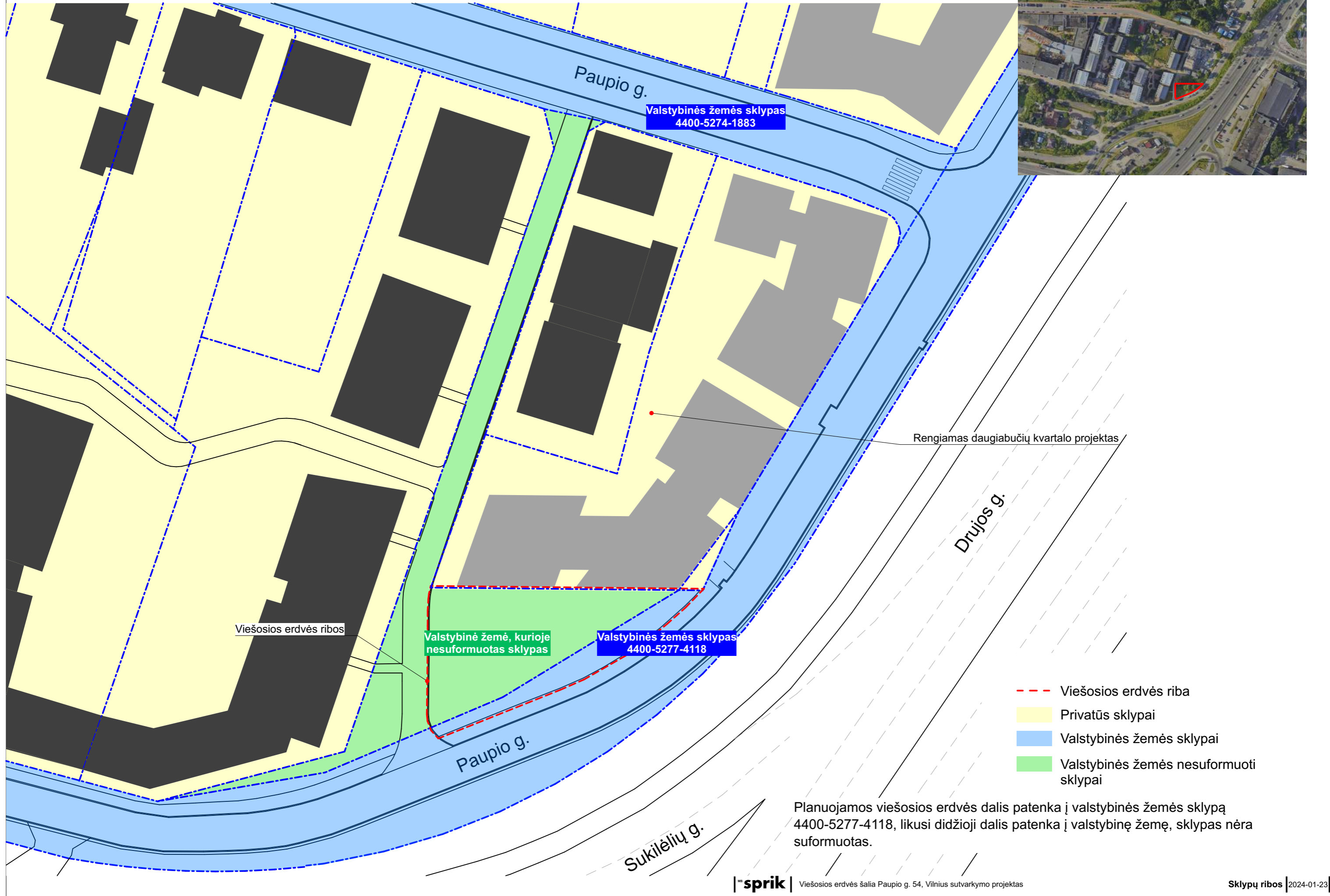
Nuotrauka Nr. 2

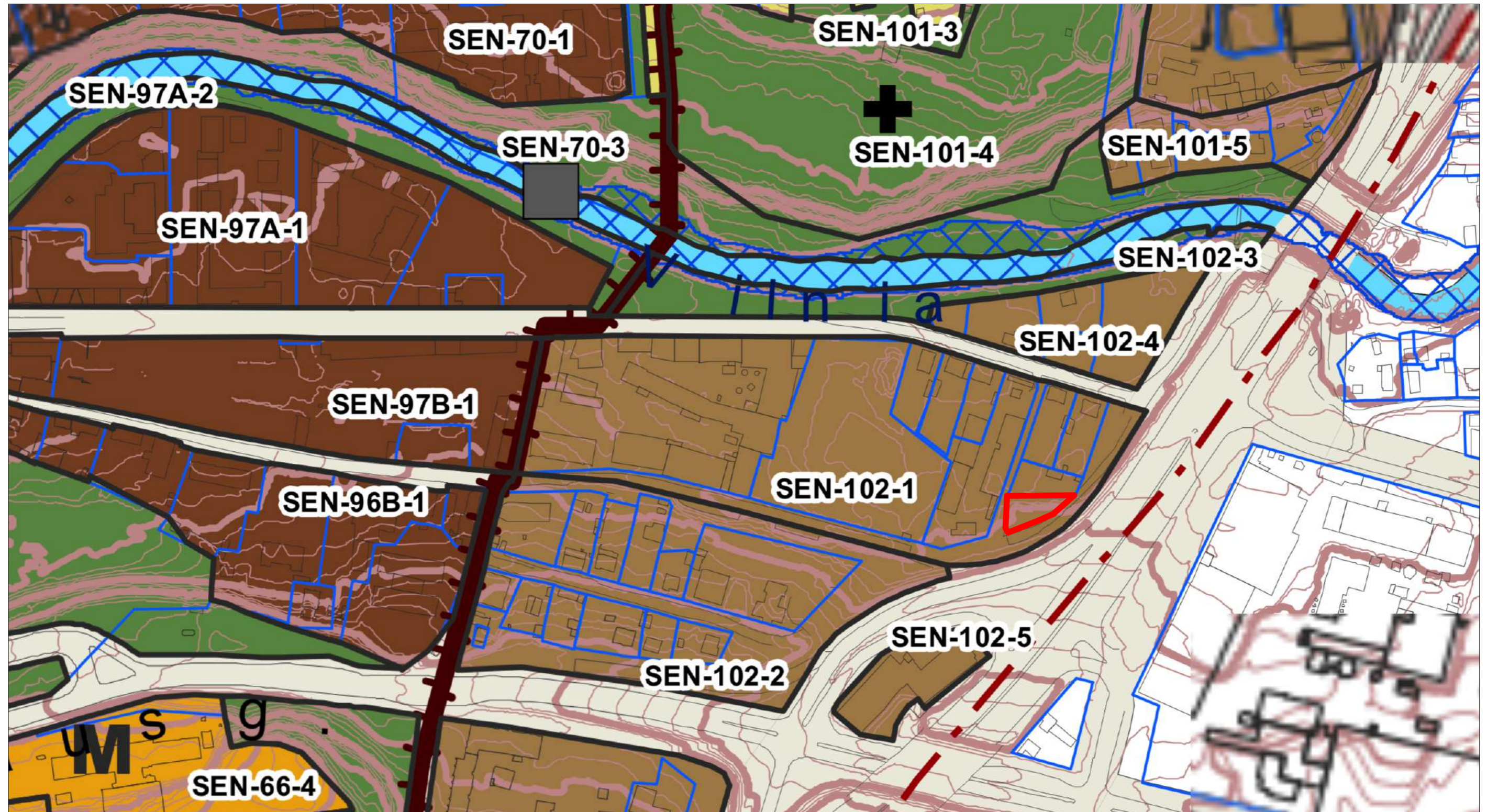


Nuotrauka Nr. 3

Sklypų ribų schema

Situacijos ortofoto

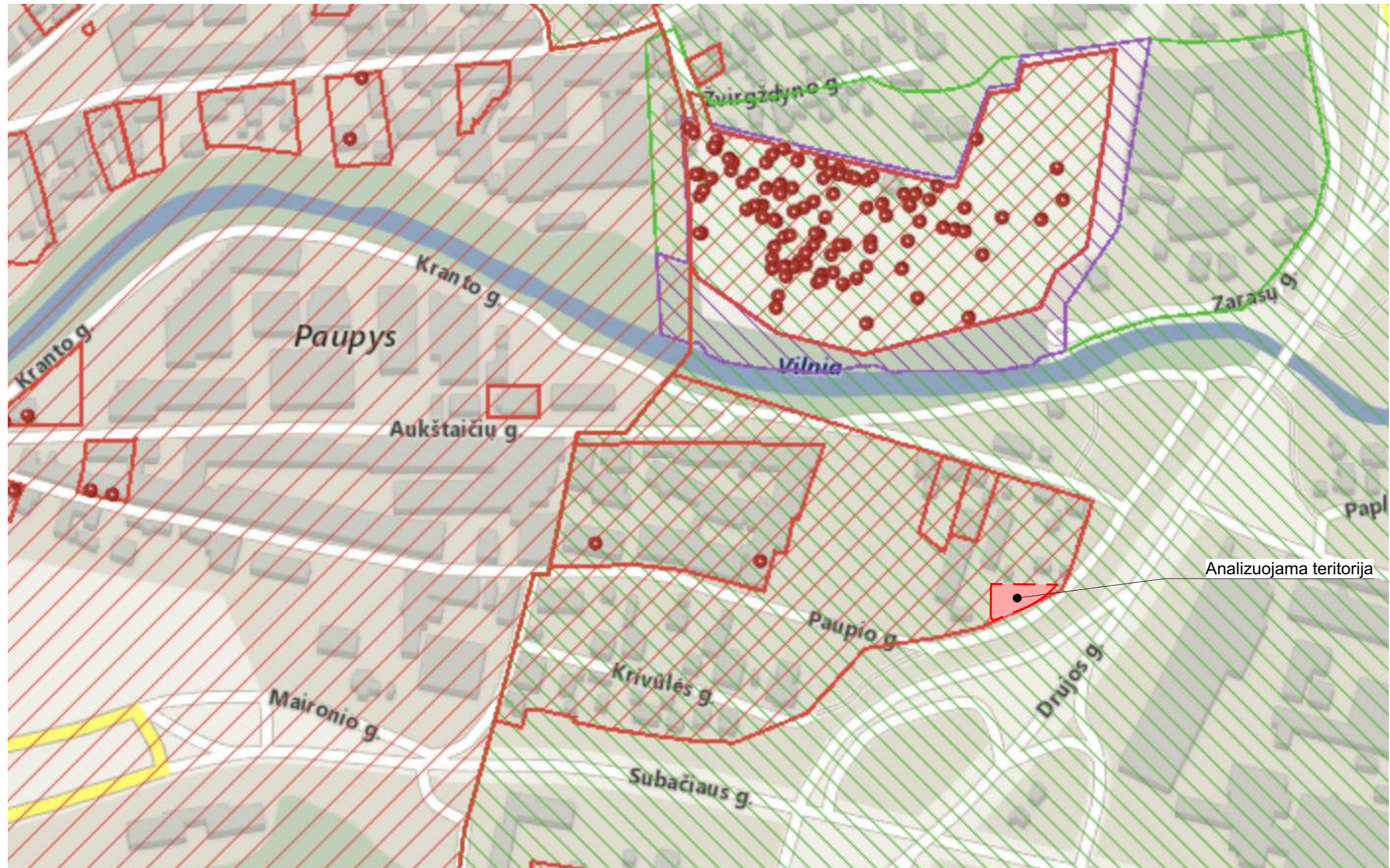


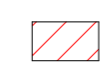
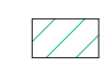



— Viešosios erdvės riba

Viešoji erdvė patenka į:
- Funkcinės zonos numeris - SEN-102-1;
- Funkcinės zonos tipas - Miesto dalies (rajonų) centro zona;

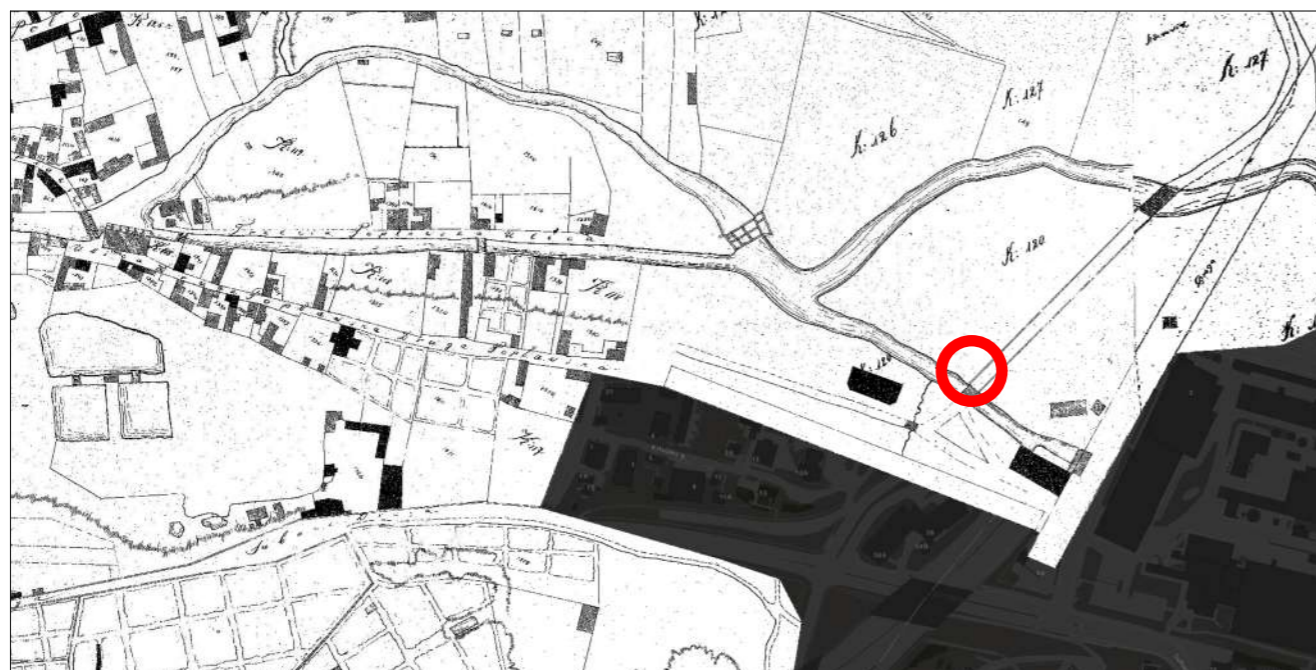
Kultūros paveldo vertybės



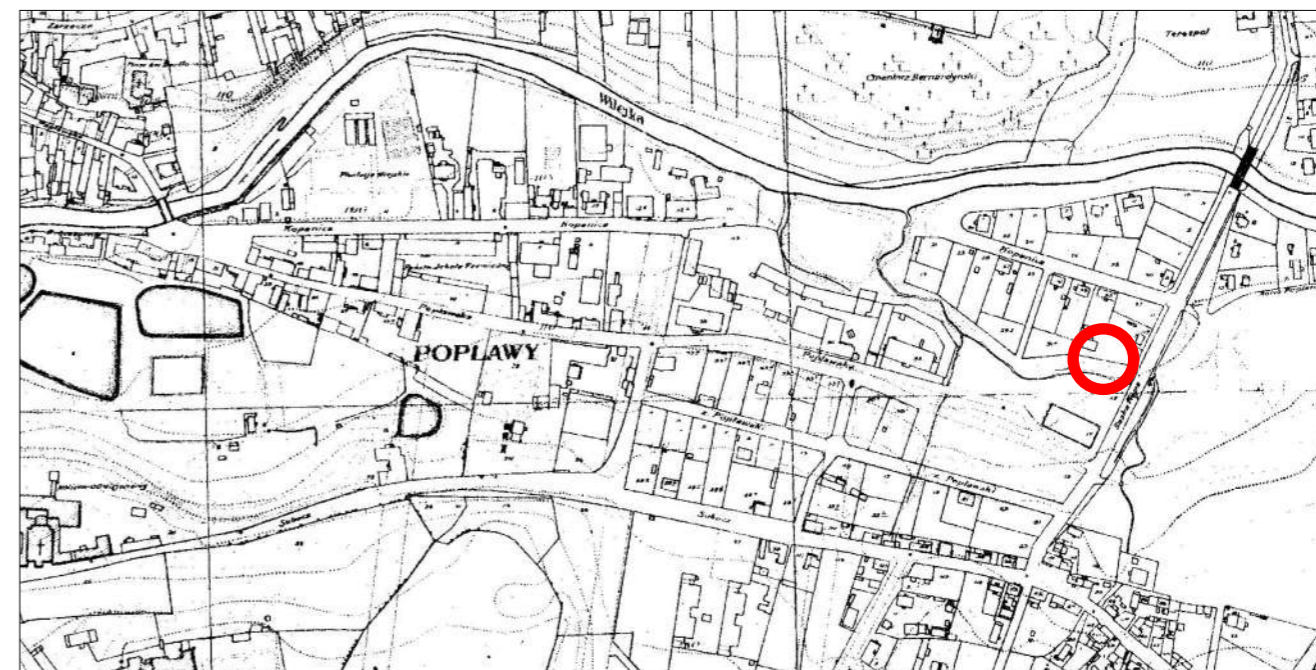
-  Vilniaus senojo miesto ir priemiesčių archeologinė vietovė (kodas 25504)
-  Vilniaus senamiesčio (16703) vizualinės apsaugos pozonis
-  Kultūros paveldo objektas

Viešosios erdvės vietoje nėra kultūros paveldo vertybių.

Istorinė analizė



1808 žemėlapis



1845 žemėlapis



1938 žemėlapis

XXa. iki 4 dešimtmečio Vilniaus miesto planuose Aukštaičių ir Paupio gatvių trasos greta analizuojamos teritorijos nėra vaizduojama. Užstatymas nagrinėjamoje teritorijoje taip pat nėra vaizduojamas. Matoma Drujos gatvės trasa.



1977 žemėlapis

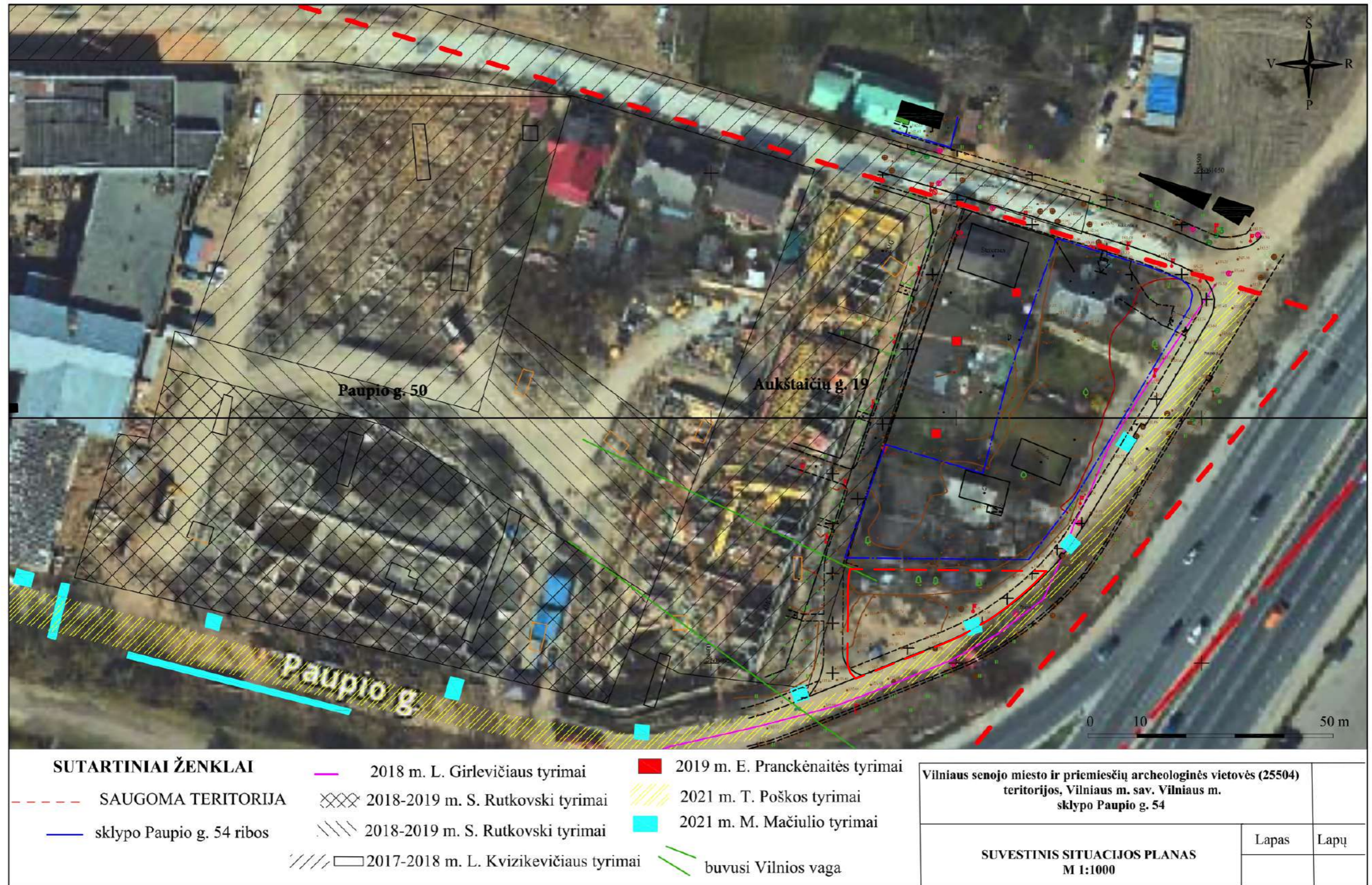
Žemėlapiuose iki 1977 m. prie viešosios erdvės vietos matome praeinančią Vilnelės vagą, kurios vėliau nebeliko.

Vėlesniuose planuose matomos Aukštaičių g. ir jungiamosios gatvelės trasos. Viešosios erdvės vietoje užstatymo nematyti.

Paplauja (dab. Paupio teritorija) – tai istorinis Vilniaus priemiestis, išsidėstęs Vilnios upės kairiajame krante, tarp Senamiesčio ir Markučių, į P nuo Vilnios krantų. Vakarinė jo dalis prasideda nuo Tymo kvartalo ir tęsiasi rytų kryptimi maždaug iki dabartinio tilto per Vilnią (Drujos g.).

Paplauja - pirmasis sostinės pramonės rajonas. Ant sraunios upės ir jos vingiuose iškastų kanalų XVI-XIX a. veikė vandens malūnai. Žinomiausi iš jų buvo Vyskupų malūnas Tymo priemiesčio šiaurinėje dalyje, Vaivados (dar vadintas kunigaikščių Oginskių, vėliau miesto magistrato iš jų išpirktas), Perkasos, Potockių malūnai. Paplaujos rytinėje dalyje, dabartinės Zarasų gatvės pietiniame gale, prie sankryžos su Paupio gatve, stovėjo dviejų aukštų mūrinis grafų Tiškevičių malūnas. XVIII a. buvo iškastas Kopanicos (Perkasos) kanalas, o šalia jo nutiesta gatvė. Kopanicos kanalas sujungė lanku tekančią Vilnios vagą ir buvo naudojamas Vaivados (Oginskio) malūno ir įvairių dirbtuvių darbui. Šioje teritorijoje buvo įrengta kanalų, užtėkių, salų ir tiltų sistema. Jau nuo XVI a. Paplaujoje buvo gaminamas popierius, parakas, kruopos, malami grūdai. XVII a. vid. per Paplaują įrengta Maskvos karo pylimo atkarpa. XIX a. II p. buvo pastatyta fabrikų: Golšteino odų ir kailių, Lipskio alaus ir degtinės, muilo. XIX a. pabaigoje buvusi vandens sistema ir prie jos stovėję malūnai bei dirbtuvės prarado svarbą, todėl kanalai buvo užpilti (jų vietoje nutiestos gatvės), malūnai nugriauti.

Archeologinio paveldo tyrimai

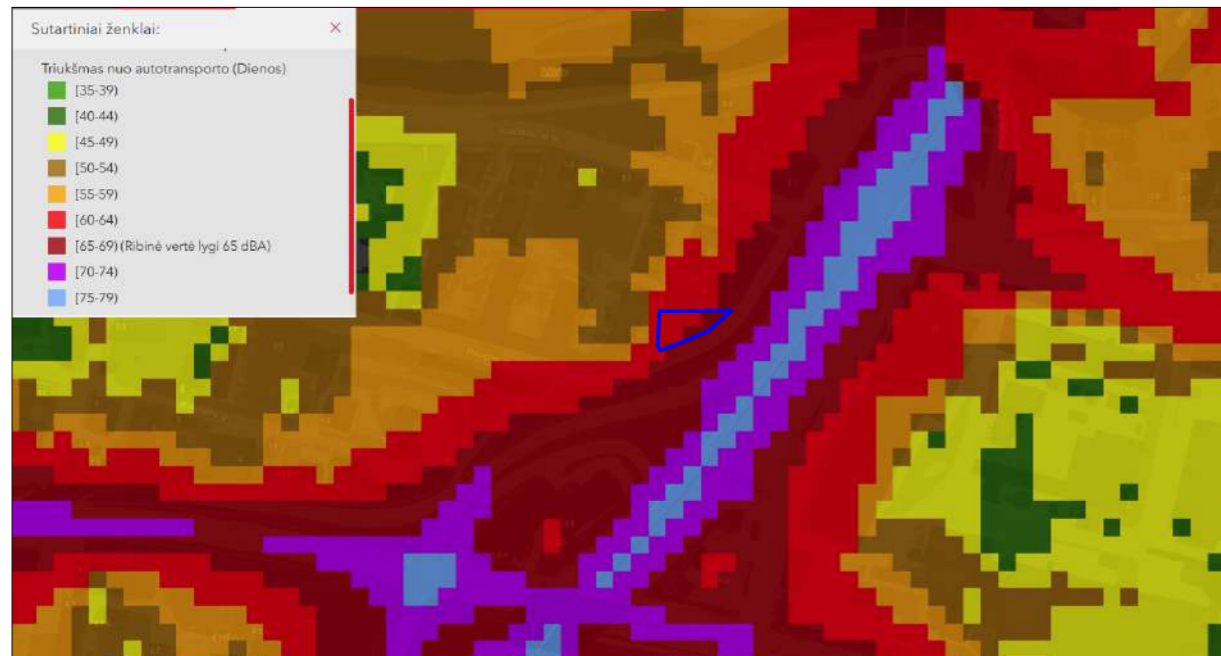


Archeologinio paveldo tyrimų būtinybės gretimame sklype Paupio g. 54, įvertinimo išvados

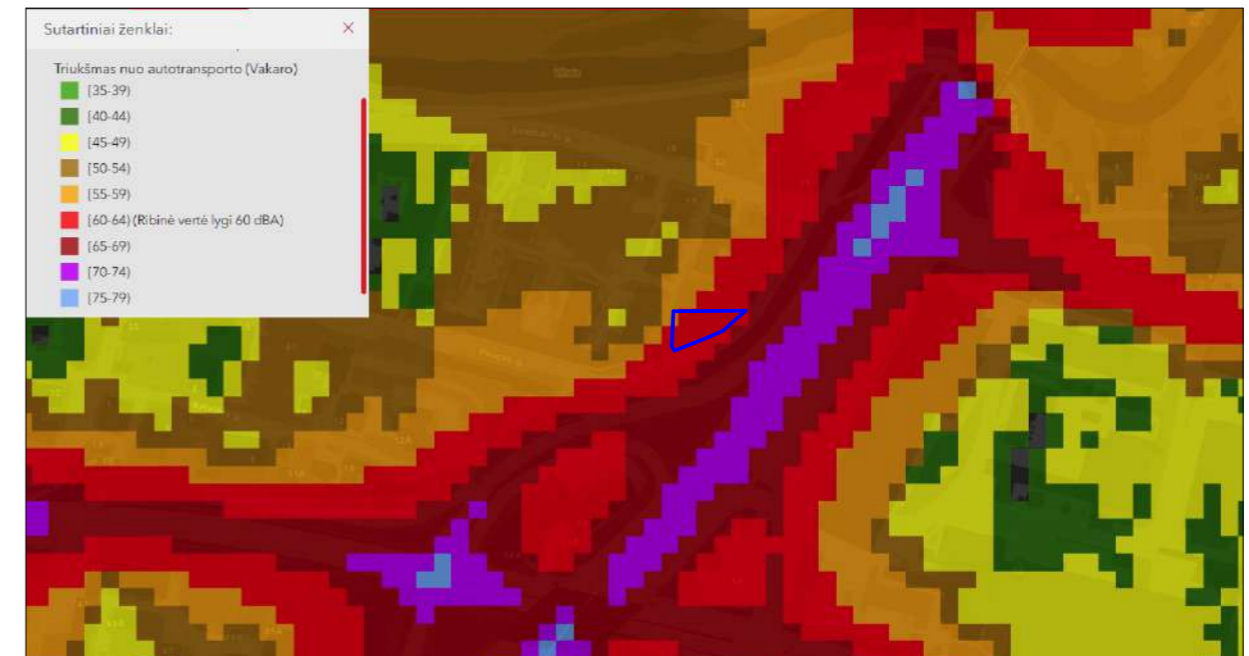
Sklypo Paupio g. 54 aplinkoje atlikti įvairaus pobūdžio archeologiniai tyrimai, šurtais ar archeologinių žvalgymų metu (2017-2021 m.) fiksuota archeologinio paveldo situacija aplink sklypą. Šurtais iširti besiribojančiame sklype Aukštaičių g. 25, žvalgytos vietos Paupio g. (iškasos, gatvės atkarpos) nutolusios nuo nagrinėjamo sklypo per vidutiniškai 5–15 m. Aplinkinėse teritorijose archeologinis sluoksnis ar archeologinės struktūros nebuvo fiksuotos. Siekiant fiksuoti galimas buvusio kelio liekanas, žymimas XVIII a. kartografijoje bei buvusią Vilnios vagos vietą, tikslinga žemės judinimo darbų metu sklype Paupio g. 54 atlikti archeologinius žvalgymus.

— Viešosios erdvės riba

Triukšmo schemos iš Vilniaus miesto interaktyvaus žemėlapio



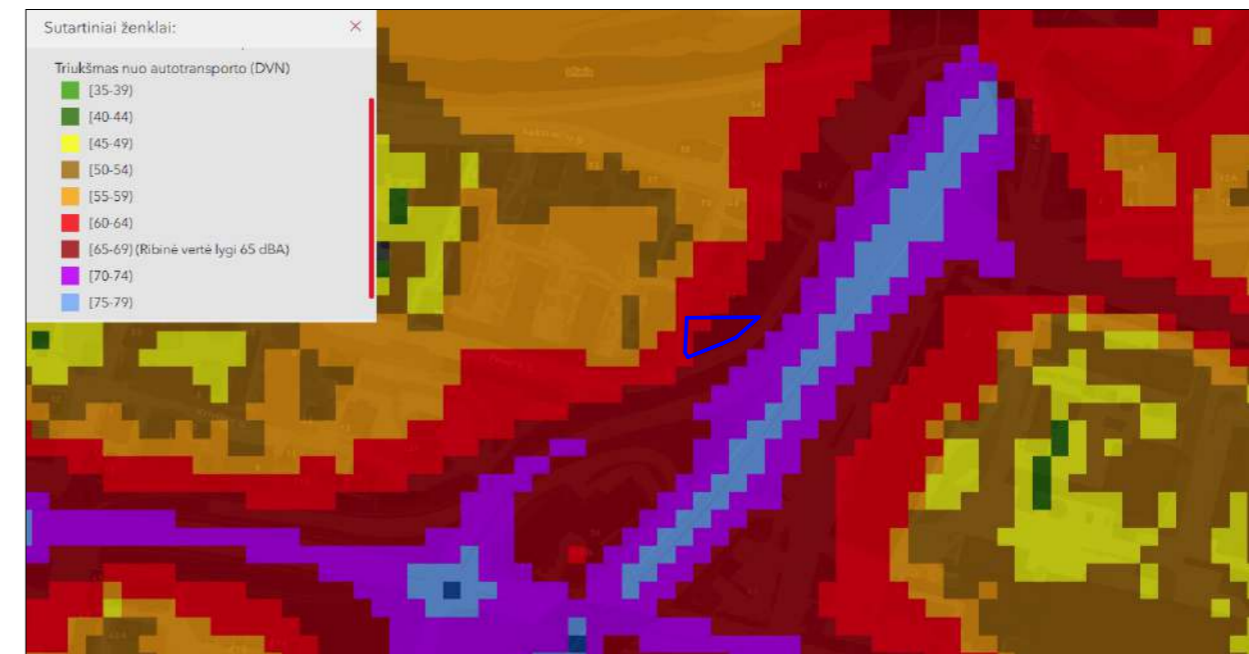
Triukšmo lygis nuo autotransporto dienos metu



Triukšmo lygis nuo autotransporto vakaro metu



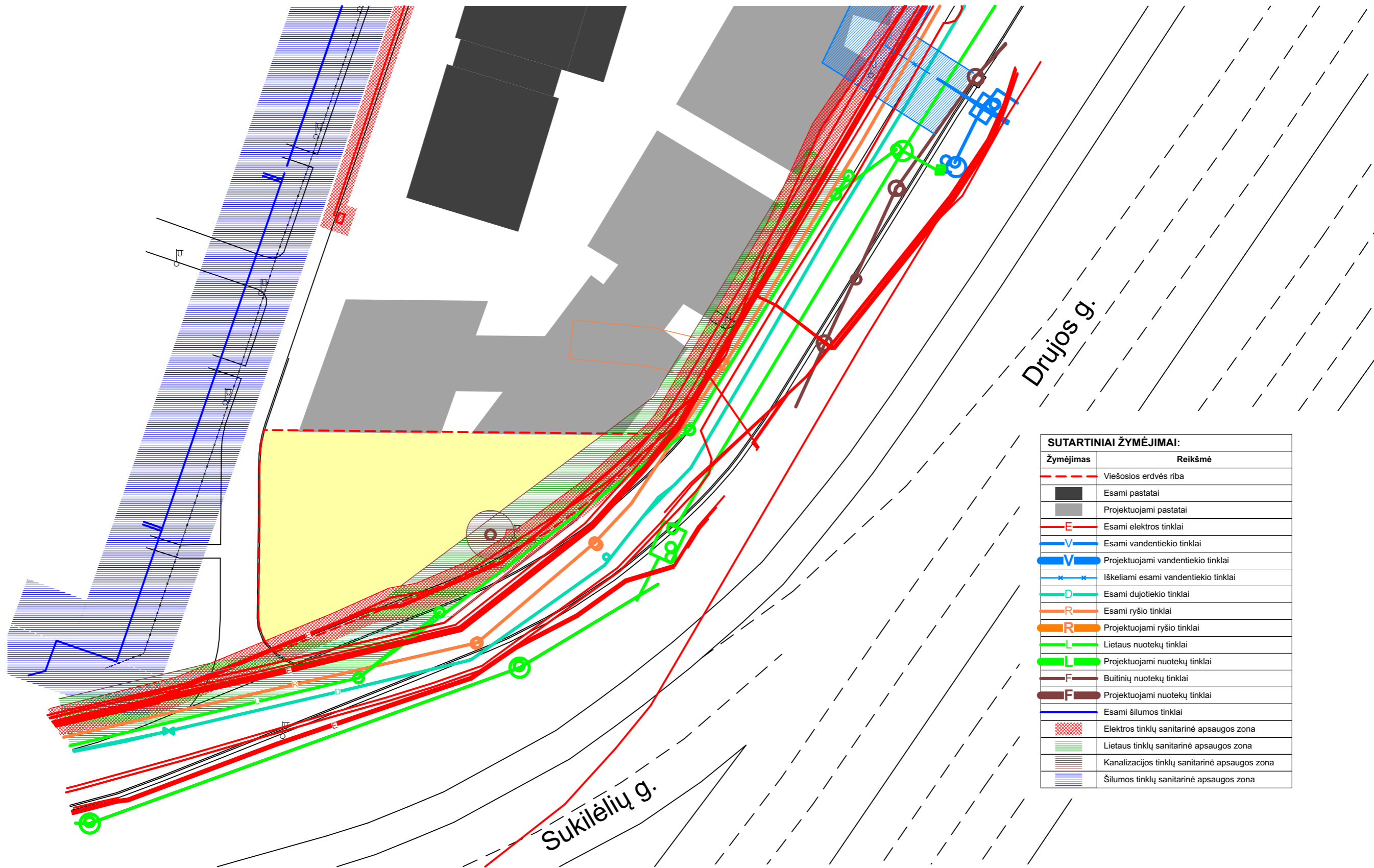
Triukšmo lygis nuo autotransporto nakties metu



Triukšmo lygis nuo autotransporto - dienos vidutinė norma

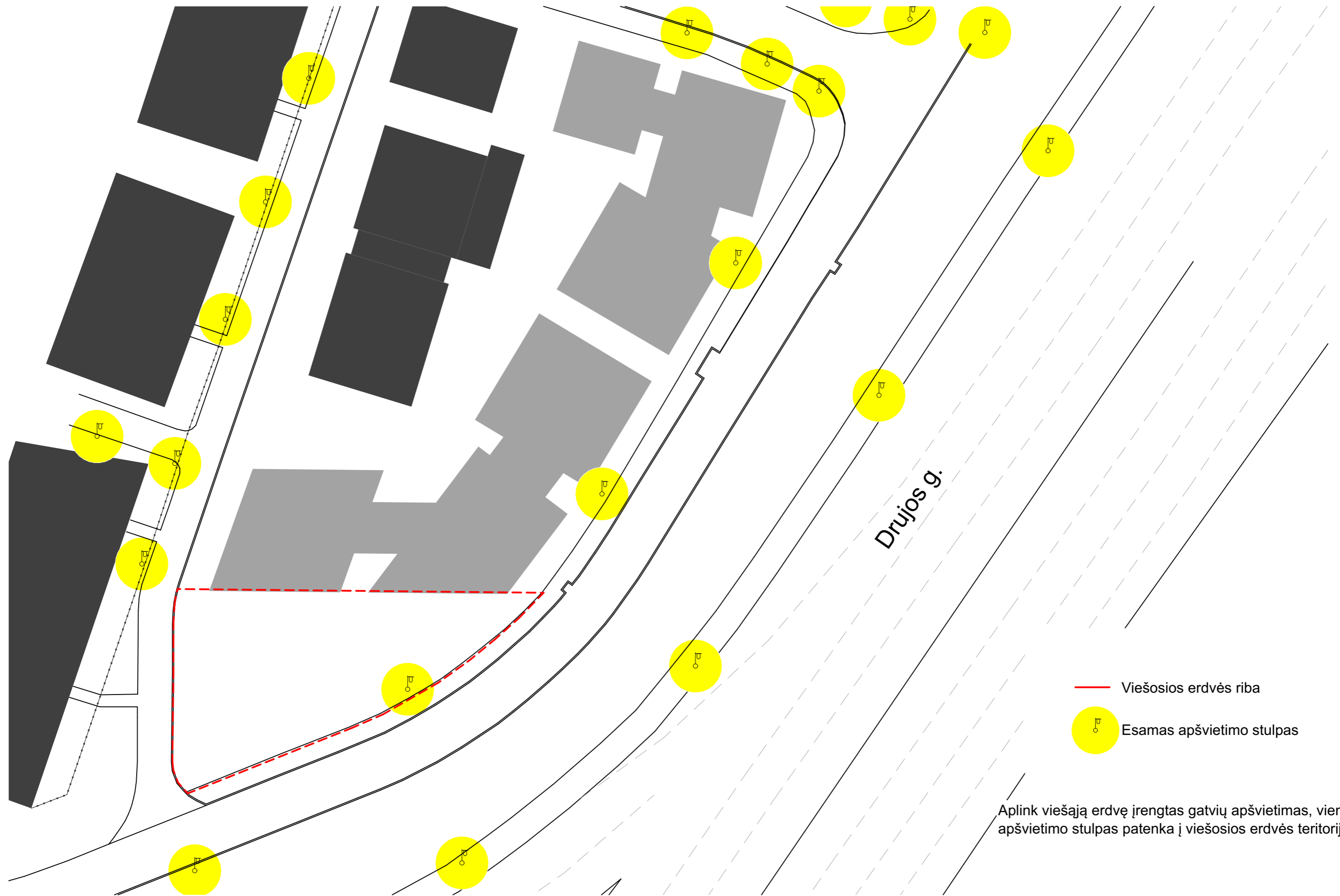
PHN 33:2011 "Triukšmo ribiniai dydžiai gyvenamuosiuose ir visuomeninės paskirties pastatuose bei jų aplinkoje" gyvenamųjų pastatų (namų) ir visuomeninės paskirties pastatų (išskyrus maitinimo ir kultūros paskirties pastatus) aplinkoje, veikiamoje transporto sukeliama triukšmo, dienos metu ribinė leistina vertė yra 65 dBA, vakaro metu - 60 dBA, nakties - 55dBA, dienos vidutinės normos ribinė vertė - 65 dBA. Viešosios erdvės vietoje visi garso ribiniai dydžiai yra viršijami.

Inžineriniai tinklai ir jų apsaugos zonos



Į viešąją erdvę patenka elektros, lietaus, kanalizacijos tinklų sanitarinės apsaugos zonos.
 Viešosios erdvės rytiniame pakraštyje yra esamas apšvietimo stulpas.
 Didžiojoje viešosios erdvės dalyje nėra inžinerinių tinklų, medžių sodinimas galimas.

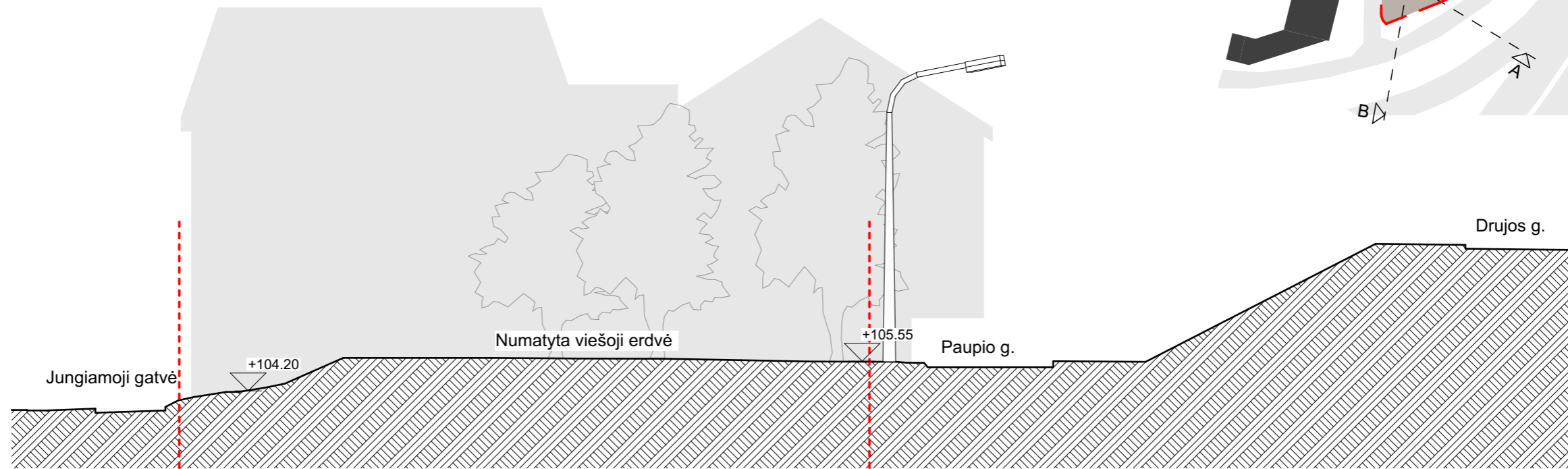
Esamo apšvietimo schema



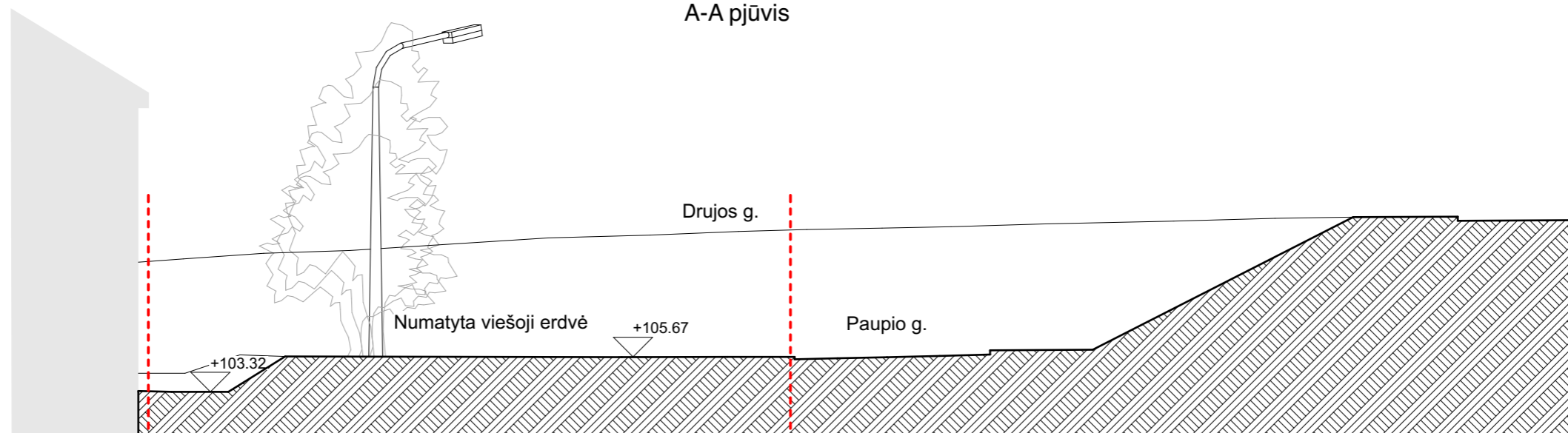
- Viešosios erdvės riba
- P.O. Esamas apšvietimo stulpas

Aplink viešąją erdvę įrengtas gatvių apšvietimas, vienas apšvietimo stulpas patenka į viešosios erdvės teritoriją.

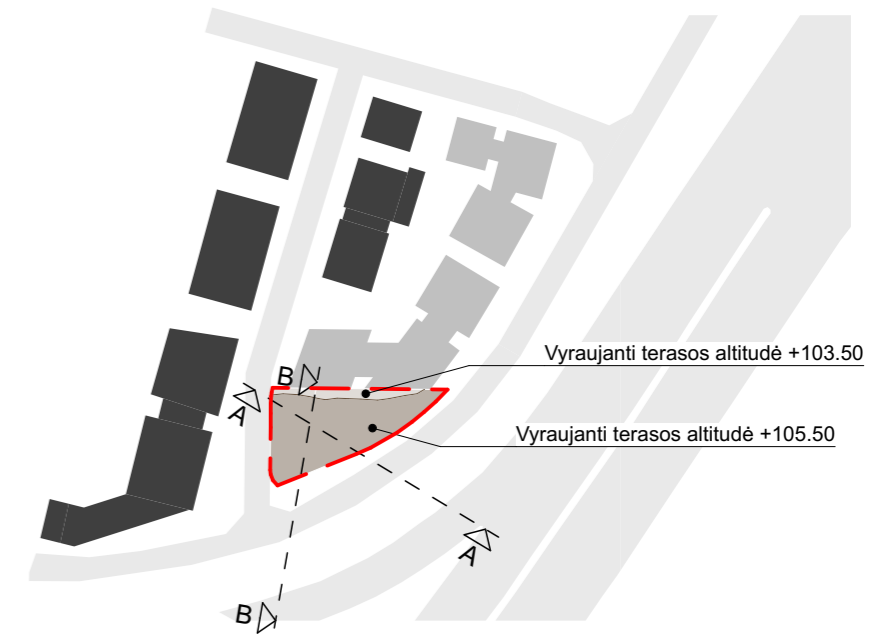
Reljefo pjūviai



A-A pjūvis



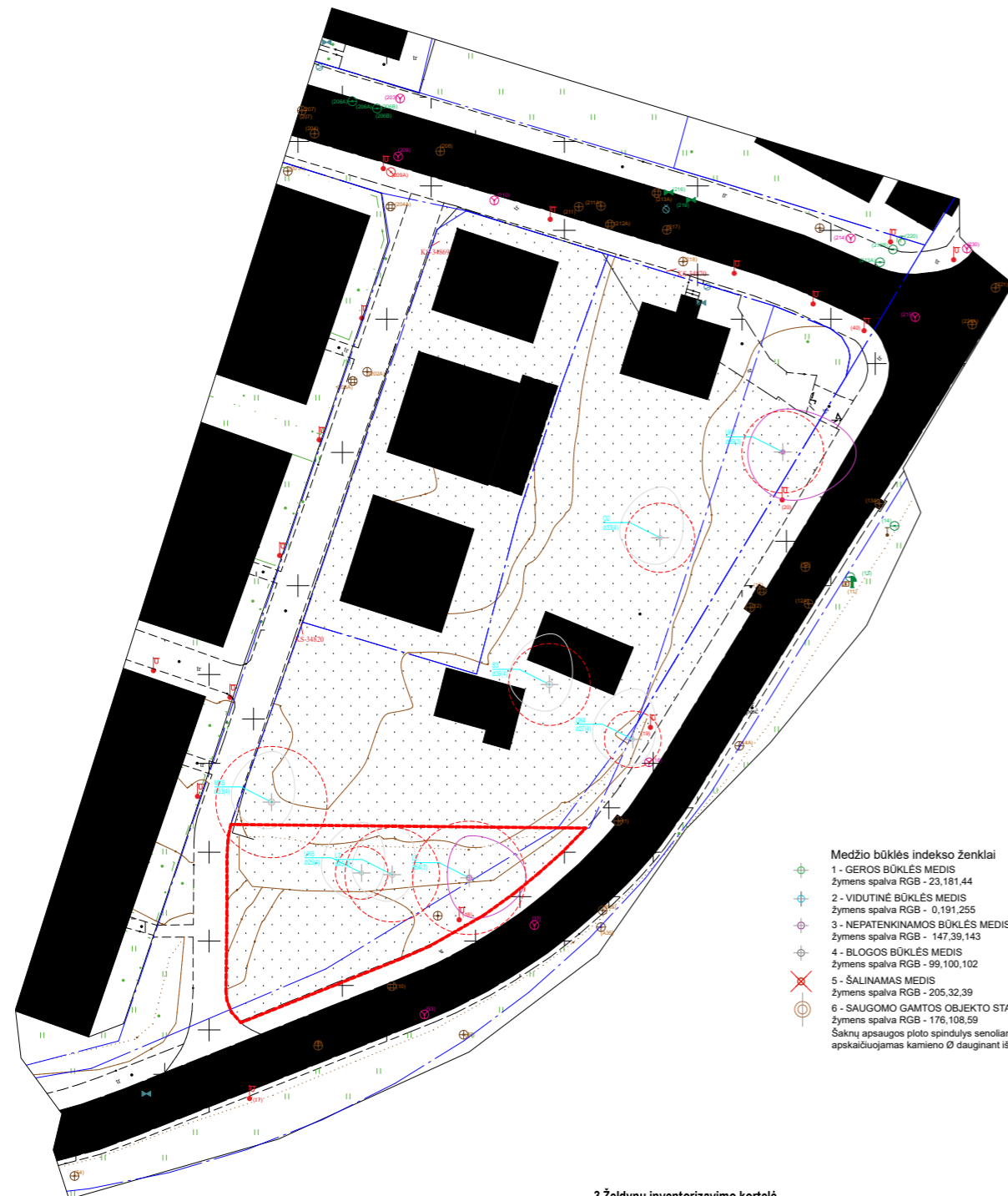
B-B pjūvis



Perspektyvinis užstatymas

Viešosios erdvės reljefas tolygus, su 2 m aukščio perkritimu ties gretimu, planuojamų daugiabučių, sklypu. Rytuose status šlaitas kyla į Drujos gatvę. Vakaruose reljefas leidžiasi link bevardės gatvės.

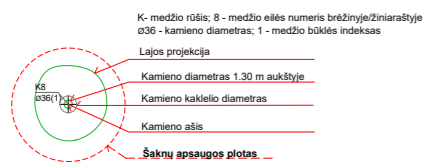
Medžių arboristinis vertinimas



3 Želdynų inventORIZAVIMO kortelė

Medžio Nr. plane	Medžio rūšis lietuviškai	Medžio rūšis lotyniškai	Kamieno diametras 1.3m aukštyje (cm)	Kamieno diametras ties kamieno kakleliu (cm)	Šaknų apsaugos zonos spindulys (m)	Lajos projekcija nuo ašies Š/R/P/V kryptimis (m)	Medžio būklės indeksas 1, 2, 3, 4, 5	Siūlomose/būtinos arboristinės tvarkymo priemonės
1	Uosialapis klevas	Acer negundo	39	61	4,98	4,98/4,5/4,4	3	Lajos priežiūros genėjimas. Ryškios lajos pusės redukcinis genėjimas iki 20%. Polajo supurenimas ir biologinių mikropreparatų įterpimas į gilesnius dirvožemio sluoksnius.
2	Narninė ąžuolė	Malus domestica	33	50	3,96	2,12/3,2/1,2/3	4	Lajos priežiūros genėjimas. Polajo supurenimas ir biologinių mikropreparatų įterpimas į gilesnius dirvožemio sluoksnius.
3	Kaukazinė ąžuolė	Prunus cerasifera	39	65	4,98	2,72/8/4/4,8	4	Lajos priežiūros genėjimas. Polajo supurenimas ir biologinių mikropreparatų įterpimas į gilesnius dirvožemio sluoksnius.
4	Uosialapis klevas	Acer negundo	27	44	3,24	8,8/1,2/0,5/4	4	Lajos priežiūros genėjimas. Šiaurinės pusės lajos redukcinis genėjimas iki 25 proc. Polajo supurenimas ir biologinių mikropreparatų įterpimas į gilesnius dirvožemio sluoksnius.
5	Milinė kriaušė	Pyrus pyramidalis	42 v 53	76	6,36	5,1/4,4/3,9/5,4	4	Lajos priežiūros genėjimas. Polajo supurenimas ir biologinių mikropreparatų įterpimas į gilesnius dirvožemio sluoksnius.
6	Uosialapis klevas	Acer negundo	25	47	3	6,2/3,5/3,2/2,8	4	Lajos priežiūros genėjimas. Šiaurinės pusės lajos redukcinis genėjimas iki 20 proc. Polajo supurenimas ir biologinių mikropreparatų įterpimas į gilesnius dirvožemio sluoksnius.
7	Mažalapė liepa	Tilia cordata	45	65	5,4	5/3,6/3,2/2,8	4	Lajos priežiūros genėjimas. Polajo supurenimas ir biologinių mikropreparatų įterpimas į gilesnius dirvožemio sluoksnius.
8	Mažalapė liepa	Tilia cordata	54	74	6,48	5,9/4,7/3,2/4,3	3	Lajos priežiūros genėjimas. Polajo supurenimas ir biologinių mikropreparatų įterpimas į gilesnius dirvožemio sluoksnius.

MEDŽIŲ LAJOS IR ŠAKNYNO PROJEKCIJOS ŽYMĖJIMAS BRĖŽINYJE



		UAB "Arboristas Vilnius" UAB "Arboristas Vilnius" Darbuotojų g. 21, Pradedamoji g. 1, LT-00014 Vilnius	ŽELDYNŲ ESANČIŲ ALKŠTAIŠŲ G. 27, VILNIUS, INVENTORIZAVIMAS IR ARBORISTINIS PAKURTAVIMAS
007	RENATAS JURČIŲNAIČIUS		
LT-00014	ARNAS ŠVELNIŠKAS		
LT			1 1

Viešosios erdvės vietoje inventorizuoti trys medžiai:

- UK6 - uosialapis klevas
- L7 - mažalapė liepa
- L8 - mažalapė liepa

Arboristiniame vertinime pateiktos siūlomos/būtinos medžių tvarkymo priemonės:

Medžio nr. plane	Medžio rūšis lietuviškai	Medžio rūšis lotyniškai	Kamieno diametras cm 1.3m aukštyje (cm)	Kamieno diametras ties kamieno kakleliu (cm)	Šaknų apsaugos zonos spindulys (m)	Lajos projekcija nuo ašies Š/R/P/V kryptimis	Medžio būklės indeksas 1, 2, 3, 4, 5	Siūlomose/būtinos arboristinės tvarkymo priemonės
6	Uosialapis klevas	Acer negundo	25	47	3,00	6,2/3,5/3,2/2,8	4	Lajos priežiūros genėjimas. Šiaurinės pusės lajos redukcinis genėjimas iki 20 proc. Polajo supurenimas ir biologinių mikropreparatų įterpimas į gilesnius dirvožemio sluoksnius.
7	Mažalapė liepa	Tilia cordata	45	65	5,40	5/3,6/3,2/2,8	4	Lajos priežiūros genėjimas. Polajo supurenimas ir biologinių mikropreparatų įterpimas į gilesnius dirvožemio sluoksnius.
8	Mažalapė liepa	Tilia cordata	54	74	6,48	5,9/4,7/3,2/4,3	3	Lajos priežiūros genėjimas. Polajo supurenimas ir biologinių mikropreparatų įterpimas į gilesnius dirvožemio sluoksnius.



— Viešosios erdvės riba

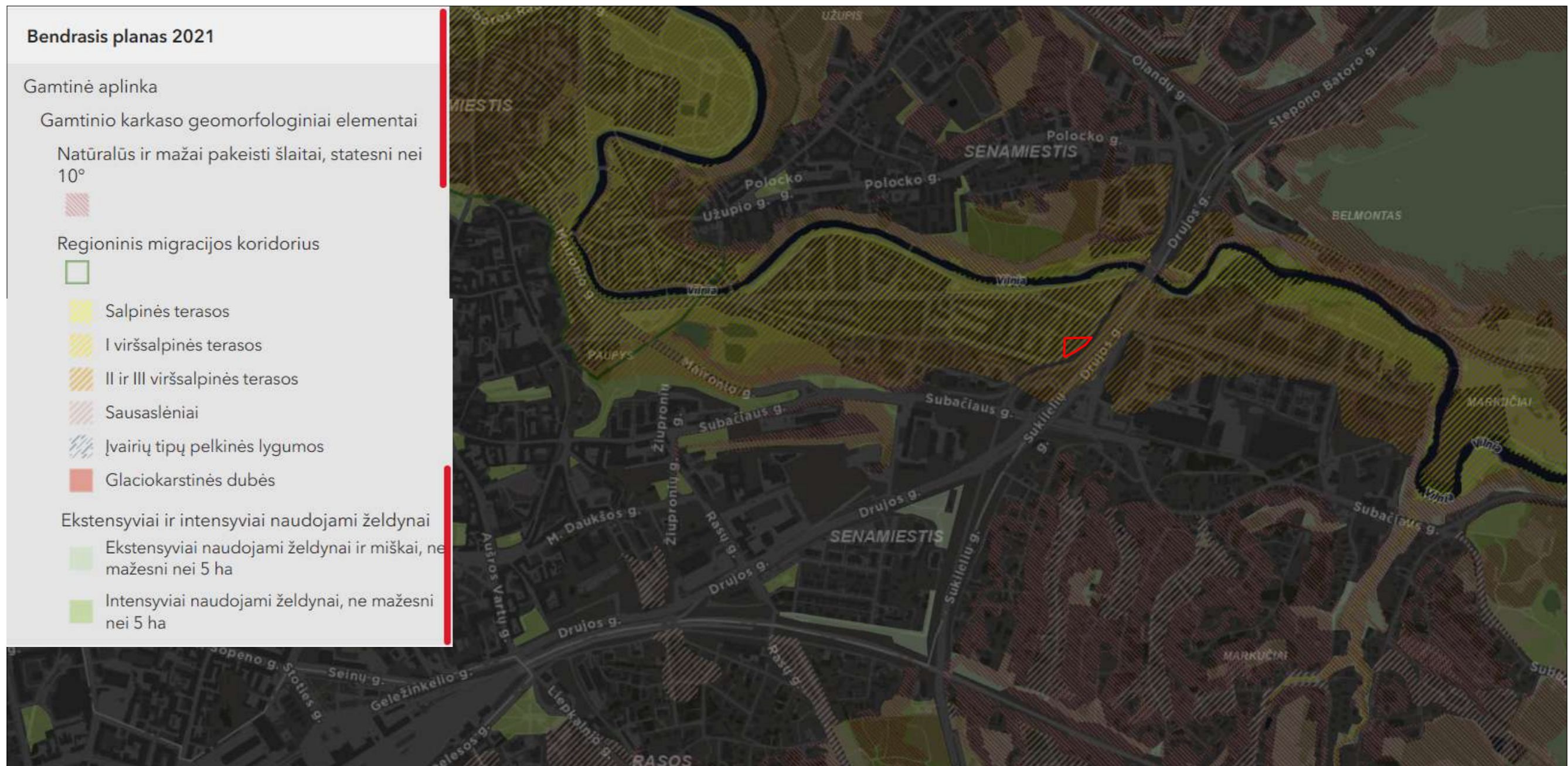
Esamų želdynų schema



— Viešosios erdvės riba

Viešosios erdvės vietoje nėra saugotinių medžių, bendro naudojimo želdynų. Pačiame Paupio rajone žalių zonų nėra daug, gatvių želdynai skurdūs arba jų apskritai nėra.

Gamtinio karkaso geomorfologiniai elementai



— Viešosios erdvės riba

Planuojamos viešosios erdvės ribos patenka į salpinių terasų teritoriją.

Urbanizuotose ir urbanizuojamose teritorijose esančiose salpinėse terasose laikomasi principinės nuostatos: gamtinių elementų – tiek, kiek galima, dirbtinių – tiek, kiek būtina.

Gamtinis karkasas

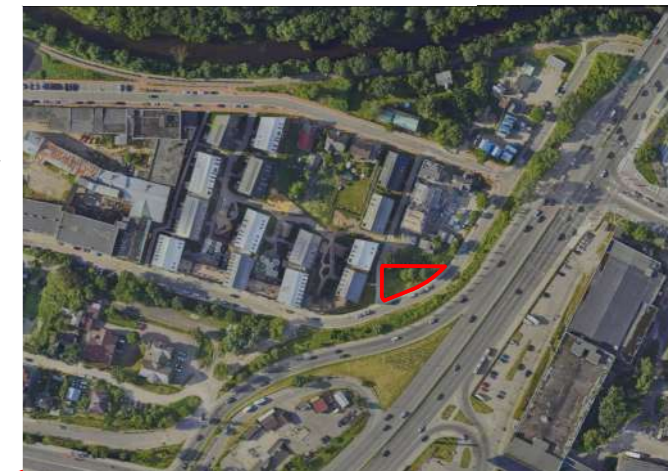


Planuojamos viešosios erdvės ribos patenka rajoninį migracijos koridorių, urbanizuoto gamtinio karkaso dalį bei priklauso silpnam gamtinio karkaso geokologiniam potencialui.

Stipriai pažeisto (degraduoto) geokologinio potencialo gamtinio karkaso teritorijos – teritorijų planavimo dokumentais nustatytos gamtinio karkaso teritorijos, praradusios natūralią kraštovaizdžio struktūrą, nebegalinčią atlikti ekologinio kompensavimo funkcijų, esančios intensyviai urbanizuotose, užstatytose didžiųjų ir vidutinio dydžio miestų centrinių dalių (senamiesčių) teritorijose, pramonės rajonuose, taip pat kitose teritorijose, kuriose iki 20 % ploto užima miškai, pavieniai medžiai ar jų grupės, medžių juostos, krūmai, želdynai, pievos, kiti gamtinio kraštovaizdžio elementai.

Pėsčiųjų funkcinių ryšių gretimybėse schema

Situacijos ortofoto

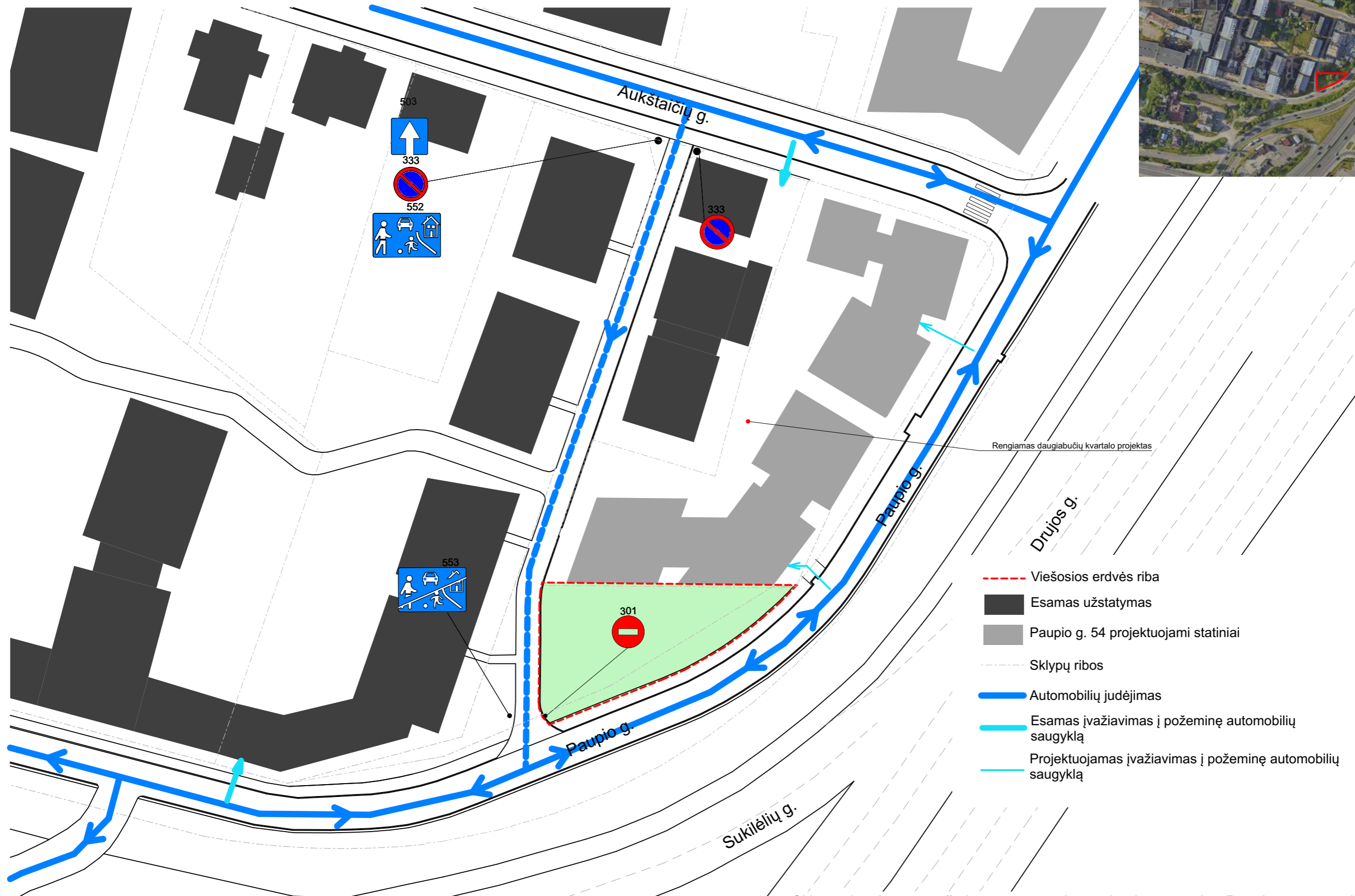
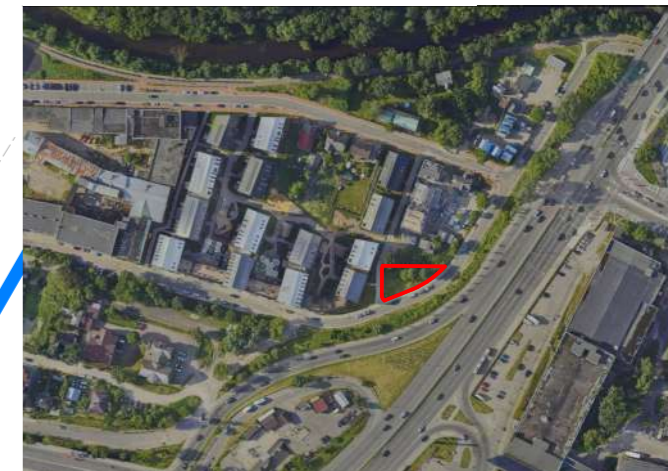


- - - Viešosios erdvės riba
- Esamas užstatymas
- Perspektyvinis užstatymas
- - - Sklypų ribos
- - - Pagrindiniai pėsčiųjų judėjimo srautai
- ← Projektuojami pagrindiniai įėjimai į korpusus
- ← Įėjimai į pastatus
- ▲ Galimi patekimai į viešąją erdvę
- - - Galima pėsčiųjų jungtis

Viešoji erdvė apeinama iš dviejų pusių, šiaurėje, planuojamame daugiabutyje, numatyti įėjimai į pirmo aukšto patalpas.
 Aplink esantys pėsčiųjų takai nėra tranzitiniai, naudojami daugiausia vietinių gyventojų ar darbuotojų.

Automobilių funkcinę ryšių gretimybėse schema

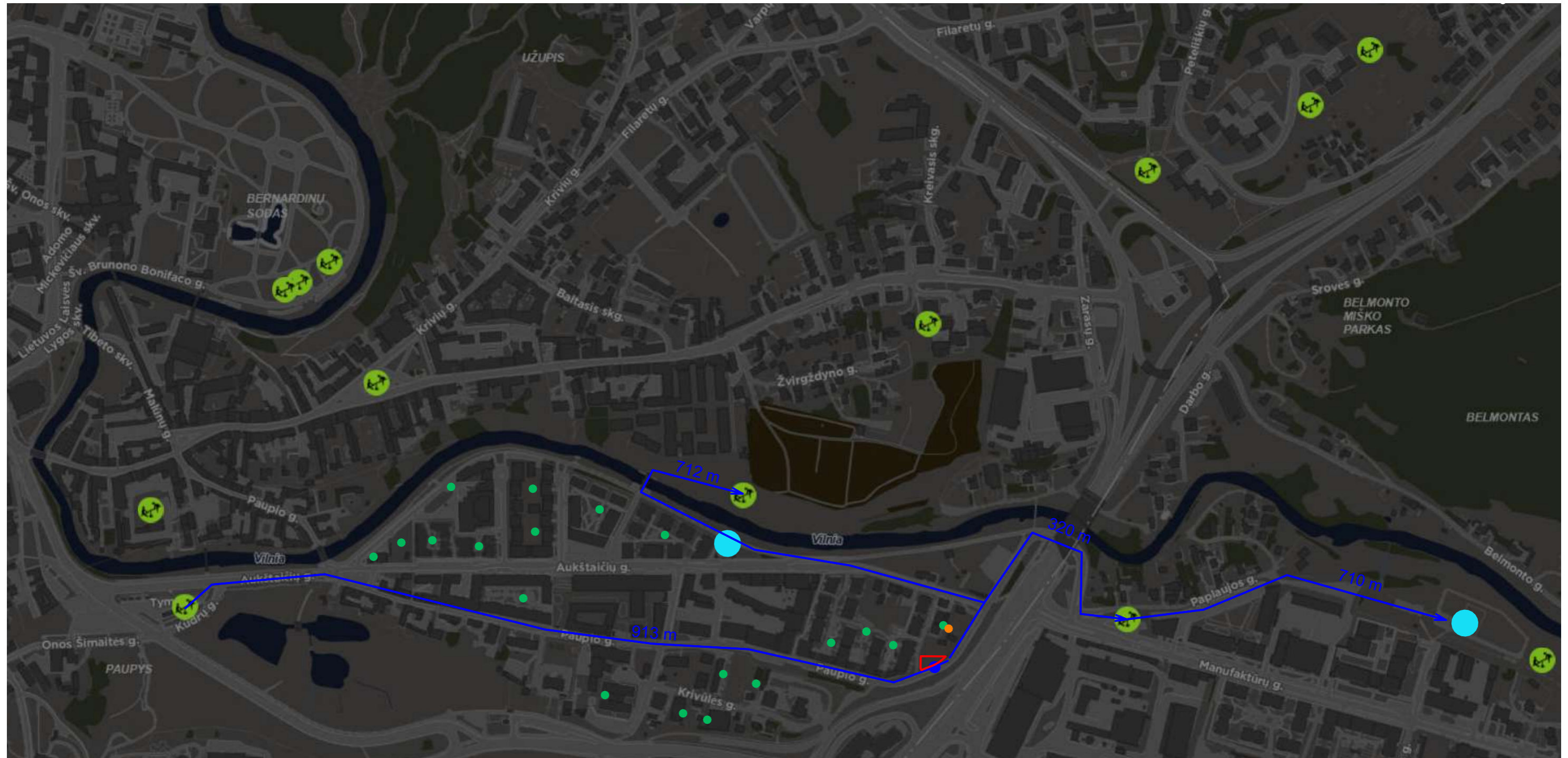
Situacijos ortofoto



- - - Viešosios erdvės riba
- Esamas užstatymas
- Paupio g. 54 projektuojami statiniai
- - - Sklypų ribos
- Automobilių judėjimas
- Esamas įvažiavimas į požeminę automobilių saugyklą
- Projektuojamas įvažiavimas į požeminę automobilių saugyklą

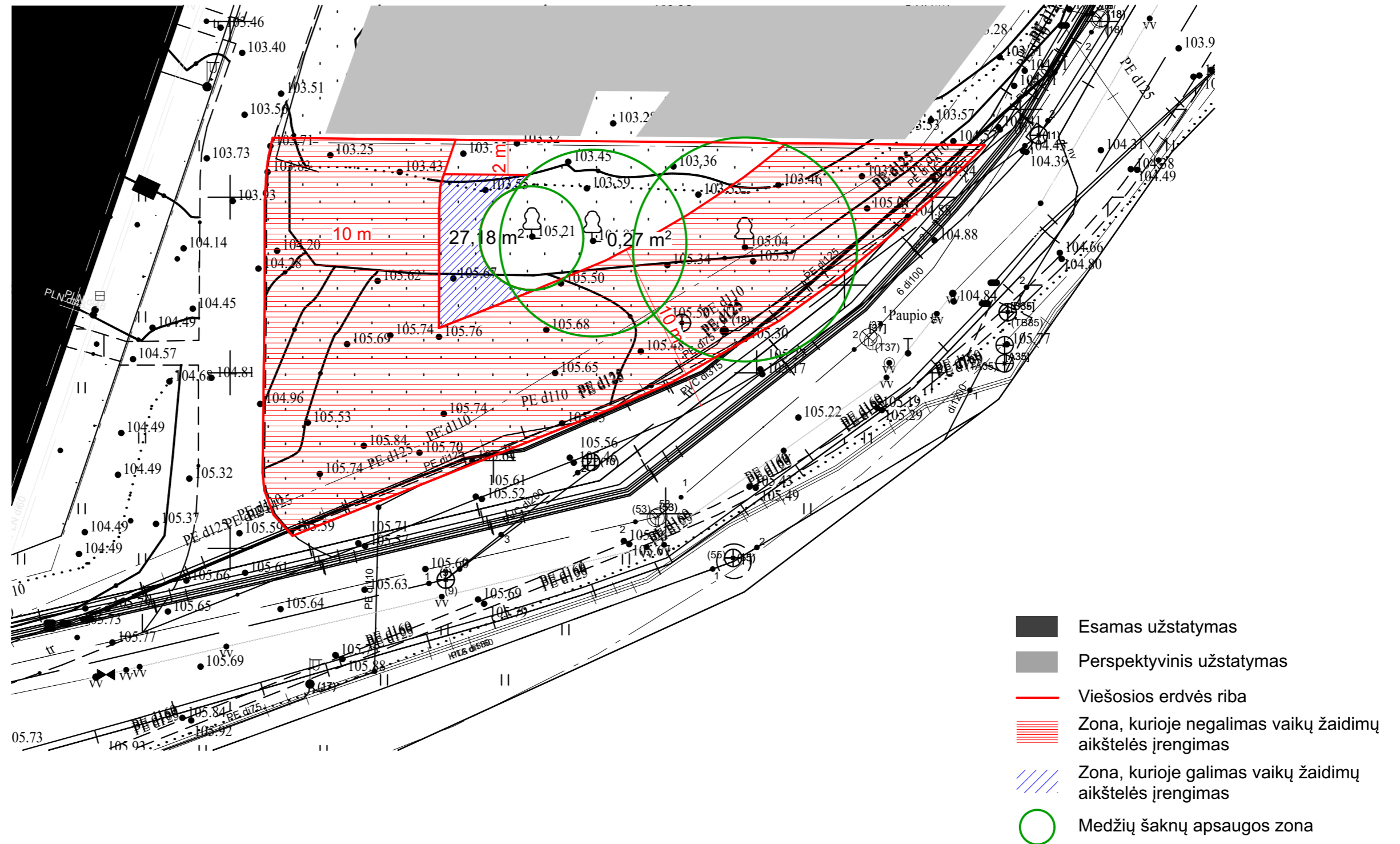
Sklypas juosiamas mažo intensyvumo vienos eismo gatvių - Paupio g. rytuose ir bevardės jungiamosios gatvės vakaruose.

Gretimų žaidimų aikštelių schema



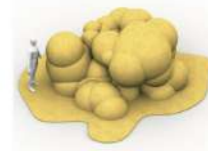
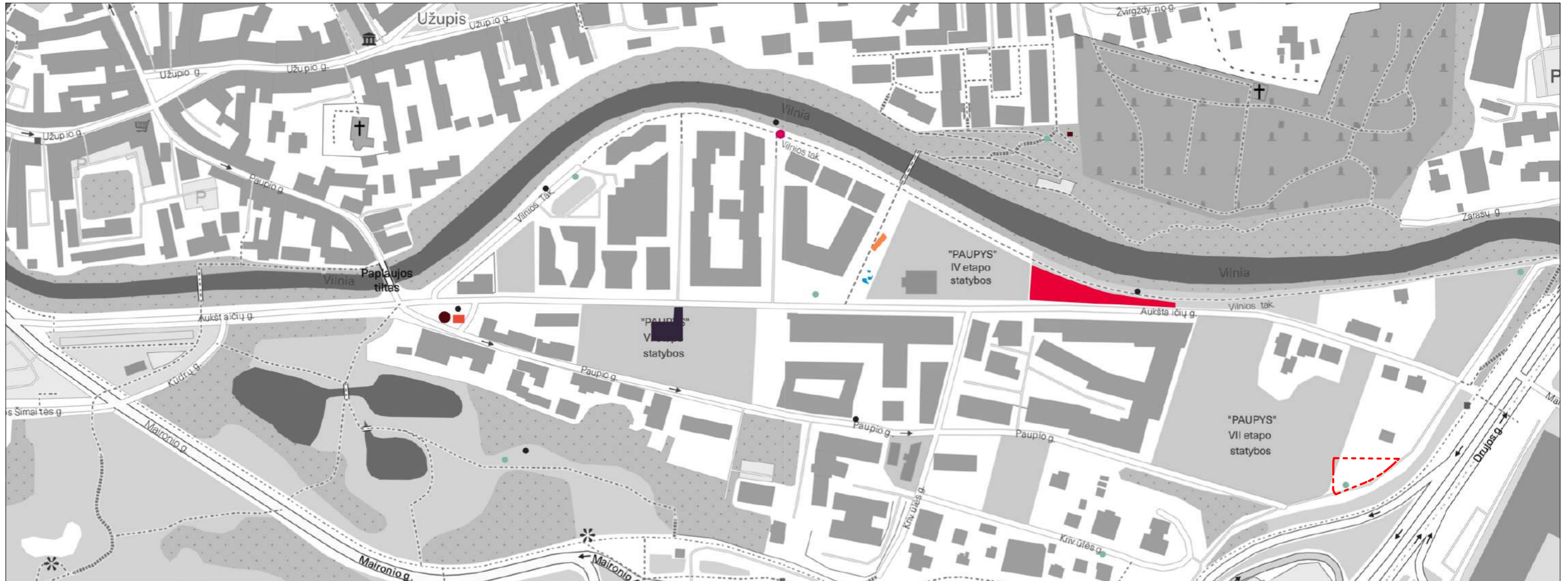
- Viešosios erdvės riba
- Įrengtos žaidimų aikštelės besiribojančių kvartalų viduje
- Perspektyvinės žaidimų aikštelės besiribojančių kvartalų viduje
- Sporto aikštynai

Žaidimų aikštelės viešojoje erdvėje schema



Dėl atstumo iki gatvių, užstatymo gretimame sklype, medžių šaknų apsaugos zonų, žaidimų aikštei įrengti liktų 27,18 kv. m. Iš to matyti, kad žaidimų aikštelės įrengimas čia nėra galimas.

Paupio kvartalui įgyvendinti ir numatyti menininkų darbai

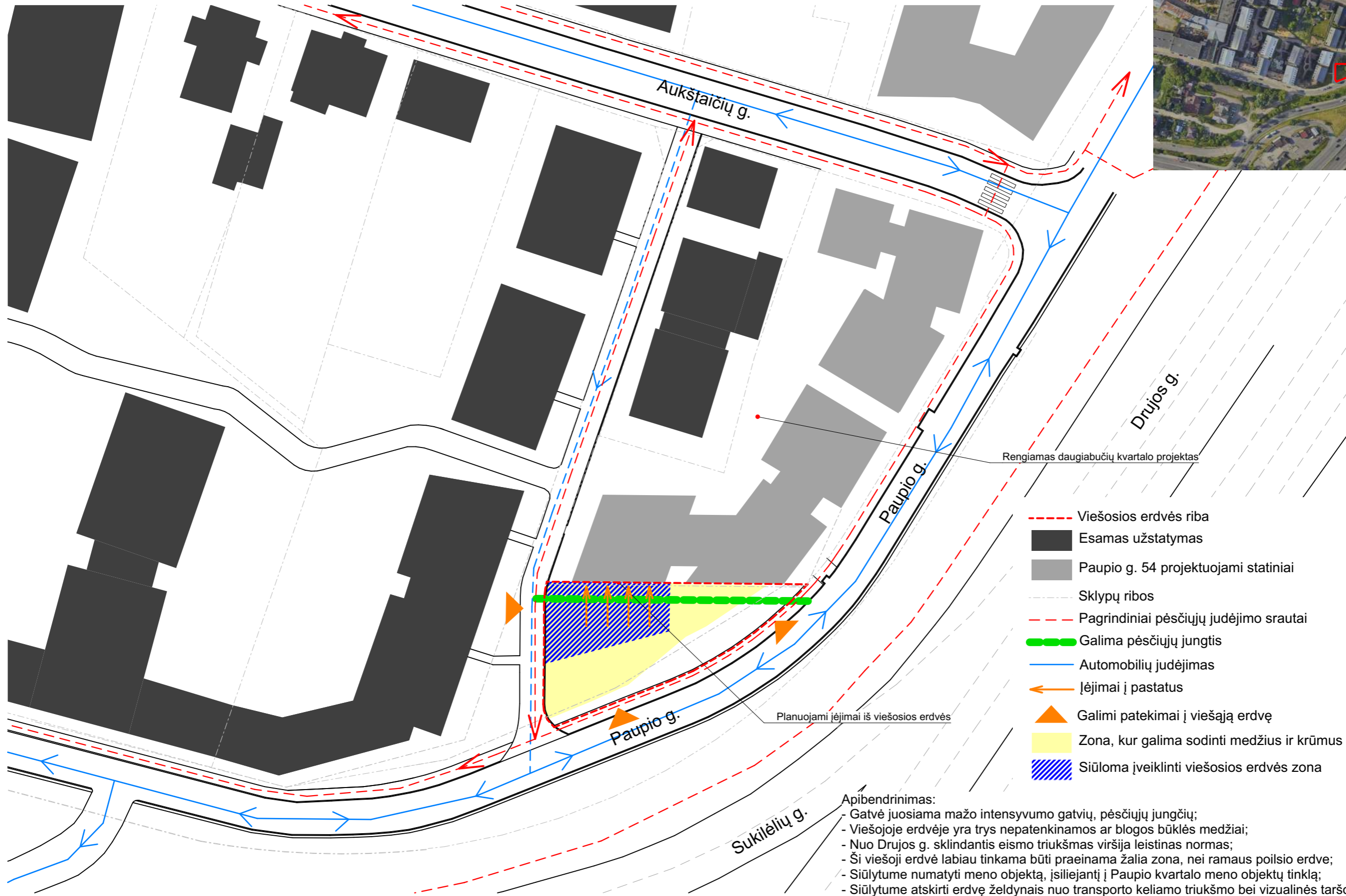


Žemėlapis rodo 2020 skirtingų kūrybinių dirbtuvių metu numatytus meno objektus Paupyje. Vizualinė medžiaga paimta iš Ūlos Tornau ir Studio Space/Time 2021-ais parengto leidinio.

Viešosios erdvės vietoje numatytas vienas iš menininko Žygimanto Kudirkos audio gido punktų. Fizinis meno objektas nėra numatytas.

Analizės išvados

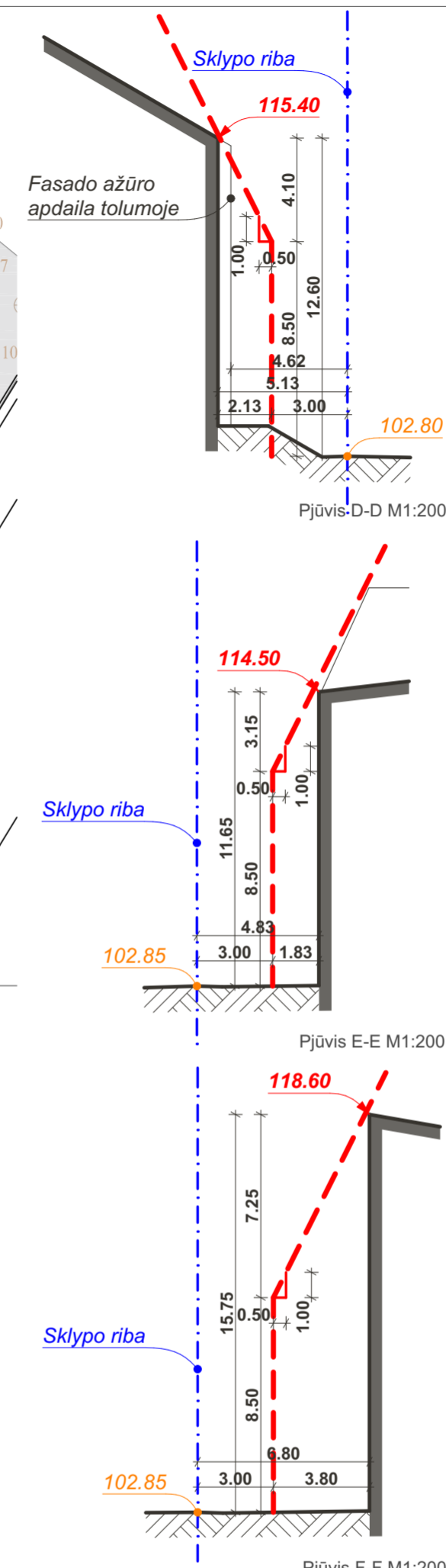
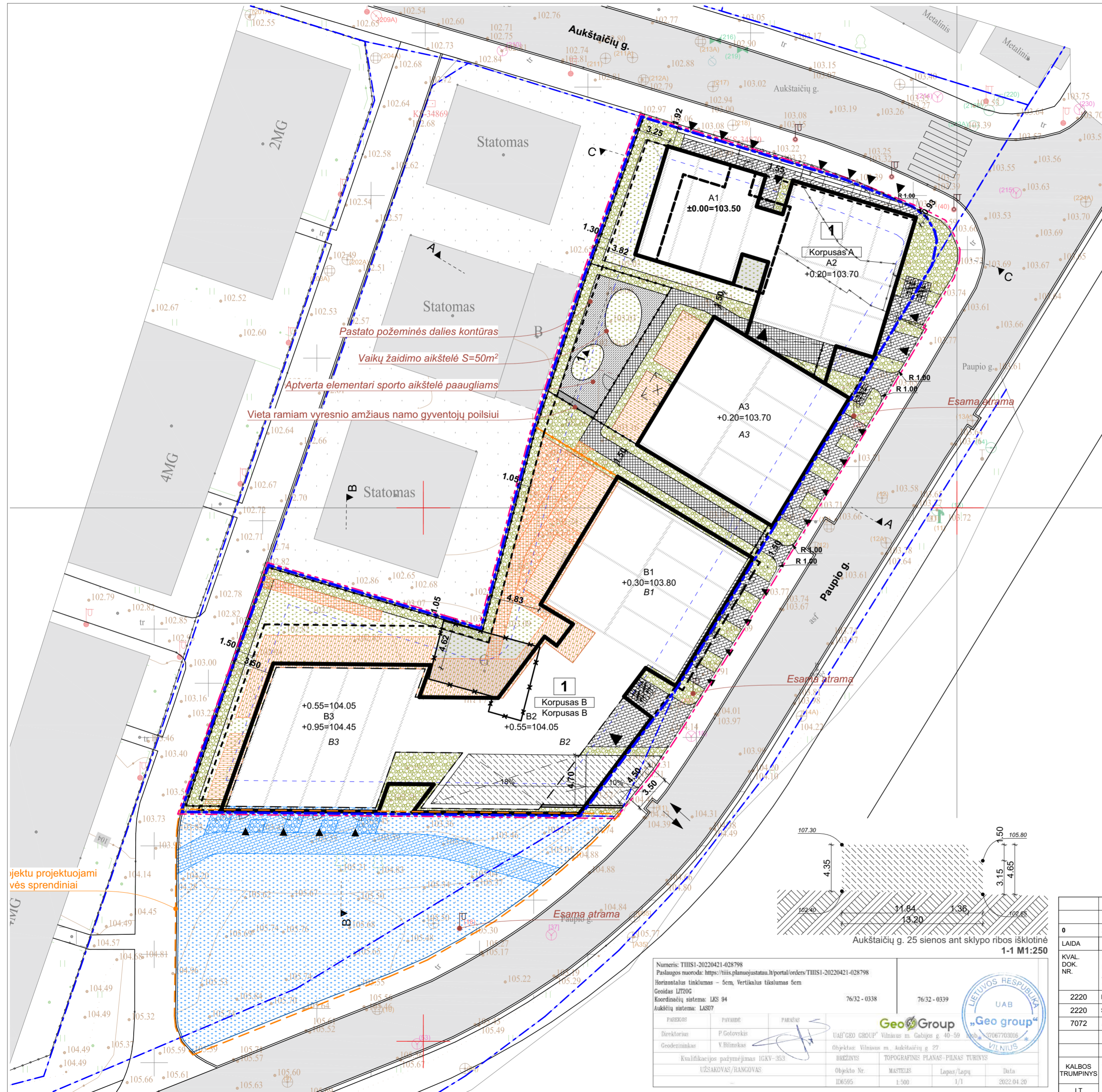
Situacijos ortofoto



- - - Viešosios erdvės riba
- Esamas užstatymas
- Paupio g. 54 projektuojami statiniai
- - - Sklypų ribos
- - - Pagrindiniai pėsčiųjų judėjimo srantai
- Galima pėsčiųjų jungtis
- Automobilių judėjimas
- ← Įėjimai į pastatus
- ▲ Galimi patekimai į viešąją erdvę
- Zona, kur galima sodinti medžius ir krūmus
- Siūloma įveikinti viešosios erdvės zona

Apibendrinimas:

- Gatvė juosiamas mažo intensyvumo gatvių, pėsčiųjų jungčių;
- Viešojoje erdvėje yra trys nepatenkinamos ar blogos būklės medžiai;
- Nuo Drujos g. sklindantis eismo triukšmas viršija leistinas normas;
- Ši viešoji erdvė labiau tinkama būti praeinama žalia zona, nei ramaus poilsio erdvė;
- Siūlytume numatyti meno objektą, įsiliejantį į Paupio kvartalo meno objektų tinklą;
- Siūlytume atskirti erdvę želdynais nuo transporto keliamo triukšmo bei vizualinės taršos;
- Paupio rajone matomas žaliųjų zonų bei kokybiškų želdynų trūkumas, siūlytume viešąją erdvę išnaudoti tankiam apželdinimui;
- Siekiant įveikinti viešąją erdvę, siūloma pėsčiųjų jungtis, kuri tuo pačiu aptarnauja ir įėjimą į pirmo aukšto patalpas.



SITUACIJOS SCHEMA:

PROJEKTUOJAMŲ PASTATŲ EKSPLIKACIJA:

Nr.	Klasifikavimas	Pavadinimas
1	Administracinis paskirties pastatas	Administracinis pastatas

SKLYPO RODIKLIAI:

Rodiklis	Reikšmė
Adresas	Paupio g. 54, Vilnius
Sklypo plotas	2003 m²
Užstatymo tankis	60%
Užstatymo intensyvumas	130%

SUTARTINIAI ŽYMĖJIMAI:

Žymėjimas	Reikšmė
(Blue dashed line)	Sklypo riba
(Red dashed line)	Projekto sprendinių riba
(Black dashed line)	Užstatymo riba (3m nuo sklypo ribos)
(Green dashed line)	Esamas kaimyninis užstatymas
(Black star)	Griaunami esami pastatai
(Black outline)	Rekonstruojamas esamas pastatas
(Black outline with dots)	Projektuojami pastatai
(Black outline with diagonal lines)	Projektuojami pastato balkonai, stogeliai
(Black outline with horizontal lines)	Projektuojamų pastatų požeminė dalis
(Black outline with vertical lines)	Projektuojama atraminė sienutė
(Black outline with diagonal lines)	Naikinamų bortų ribos
(Black outline with diagonal lines)	Projektuojamų dangų ribos
(Black outline with diagonal lines)	Projektuojama tvora
(Black outline with diagonal lines)	Projektuojamas pagrindinisėjimas į pastatą
(Black outline with diagonal lines)	Projektuojamas papildomasėjimas į pastatą
(Black outline with diagonal lines)	Projektuojamas įvažiavimas į sklypą
(Green circle)	Esami medžiai
(Red circle)	Naikinami esami medžiai
(Green circle)	Projektuojami medžiai
(Green circle)	Projektuojami krūmų masyvai
(Green circle)	Projektuojamas vertikalus želdinimas
(Green circle)	Projektuojami lauko laiptai
(Green circle)	Projektuojamas lauko suoliukas
(Green circle)	Esami gatvės stulpiniai šviestuvai
(Green circle)	Atskiru projektu projektuojamas pėsčiųjų takas

SUTARTINIAI DANGŲ ŽYMĖJIMAI:

Žymėjimas	Reikšmė
(Blue hatched)	Projektuojama betoninių plytelių danga
(Red hatched)	Projektuojama trinkelė danga
(Black hatched)	Projektuojama betono danga
(Green hatched)	Projektuojama mulčo danga
(Yellow hatched)	Projektuojama vejos danga
(Blue hatched)	Projektuojama vaikų žaidimo aikštelės danga
(Green hatched)	Projektuojama sporto aikštelės danga

Numeris: THISI-20220421-028798
 Paslaugos nuoroda: https://tisi.planojuzstatata.lt/portal/orders/THISI-20220421-028798
 Horizontalus tikslumas – 5cm, Vertikalus tikslumas 5cm
 Geoidas LIT20G
 Koordinatų sistema: LKS 94
 Aukštųjų sistema: LAS07

76/32-0338 76/32-0339

GeoGroup UAB
 Vilniaus m. Gaubys g. 40-59
 Tel. +3706770016
 Vilnius

PARABŪS	PAVARDĖ	PARAŠAS
Direktorius	P. Golovskis	[Signature]
Geodetinis	V. Bilinskis	[Signature]

Evalvacijos pažymėjimas IGY-353
 Objektas: Vilniaus m. Aukštaičių g. 27
 BŪKLIS: TOPOGRAFINIS PLANAS-PLANAS TURINYS
 Objektas Nr.: MASTELIS: Lapas/Lapų: Data: 2022.04.20
 UŽSAKOVAS/RANGOVAS: IDN595 1:500 1/1

0	2023	Statybų leidžiančiam dokumentui, rangos darbų konkursui.
LAIDA	ISLEIDIMO DATA	LAIDOS STATUSAS, KEITIMO PRIEŽASTIS (JEI TAIKOMA)
KVAL. DOK. NR.	PROJEKTUOTOJAS MB „Sprik“ (303053107) Agonų g. 7-18, LT-03213 Vilnius +37061205051, info@sprik.lt	STATINIO PROJEKTO PAVADINIMAS ADMINISTRACINIS PASTATAS, PAUPIO G. 54, VILNIAUS M. REKONSTRAVIMO PROJEKTAS
2220 PV	MANTAS OLŠAUSKAS	STATINIO NR. IR PAVADINIMAS 0
2220 SP PDV	MANTAS OLŠAUSKAS	SKLYPO PLANO SPRENDINIAI
7072 architektas	DONATAS CESIULIS	DOKUMENTO PAVADINIMAS Sklypo sutvarkymo (sklypo plano) dalis SKLYPO SUTVARKYMAS (APLINKOTVARKA) Sklypo planas M1:250
KALBOS TRUMPINYS	STATYTOJAS / UŽSAKOVAS UAB "ROMEIDA" jm.k. 305582454	DOKUMENTO ŽYMUO 150-00-TP-SP_B_1
LT		LAPAS LAPŲ 1 1