

PROJEKTUOTOJAS	UAB „MIESTO MOZAIKA“
----------------	----------------------

## STATYBOS PROJEKTINIAI PASIŪLYMAI

<b>PROJEKTO PAVADINIMAS</b>	DAUGIABUČIO GYVENAMOJO NAMO SANTARIŠKIŲ G. 60, VILNIUJE, STATYBOS PROJEKTAS
<b>STATYBOS ADRESAS</b>	VILNIUS, SANTARIŠKIŲ G. 60, LT-14332 (SKL.K. NR. 0101/0005:633)
<b>STATINIO KATEGORIJA</b>	YPATINGAS STATINYS
<b>STATYBOS RŪŠIS</b>	NAUJA STATYBA
<b>PROJEKTUOJAMO PASTATO NAUDOJIMO PASKIRTIS</b>	DAUGIABUTIS NAMAS
<b>STATYTOJAS (UŽSAKOVAS)</b>	UAB „REHO“ Į.K. 305646348
<b>PROJEKTO DALIS (ŽYMUO)</b>	SKLYPO PLANAS, ARCHITEKTŪRA, APŽELDINIMAS
<b>TOMAS (BYLOS NR. PAGAL SUDĖTĮ)</b>	I
<b>PROJEKTO LAIDA</b>	0

PROJEKTO NR.	PROJEKTO RENGIMO ETAPAS	METAI
MM22/010	PROJEKTINIAI PASIŪLYMAI (PP)	2024

PAREIGOS	PAVARDĖ	KVAL. DOK. NR.	PARAŠAS
Projektavimo įmonės vadovas	Liucija Šeškuvienė		e-parašas
Statinio projekto vadovas (PV)	Vykintas Šeškus	A660	e-parašas
Projekto dalies vadovas (PDV)	Vykintas Šeškus	A660	e-parašas
Projekto dalies vadovas (ŽPV)	Jurgita Stonkutė	NŽE12	e-parašas

**STATINIO PROJEKTO PAVADINIMAS**  
DAUGIABUČIO GYVENAMOJO NAMO SANTARIŠKIŲ G. 60, VILNIUJE, STATYBOS  
PROJEKTAS  
(PROJEKTINIAI PASIŪLYMAI)

**TURINYS**

Rink- menos Nr.	Eil. Nr.	Dokumento pavadinimas	Lapų Sk.	Lapų Nr.
<b>1.</b>	<b>1.</b>	<b>Architektūros / sklypo plano/apželdinamo projekto dalis</b>		
	1.1	Titulinis (antraštinis) lapas	1	1
	1.2	Turinys	1	2
	1.3	Projektinių pasiūlymų rengimo užduotis (patvirtinta)	8	3-10
	1.4	Aiškinamasis raštas	9	11-19
	1.5	Bendrieji statinių rodikliai	1	20
	1.6	Sklypo dangų planas	1	21
	1.7	Sklypo aukščių planas	1	22
	1.8	Rūsio planas	1	23
	1.9	Pirmo aukšto planas	1	24
	1.10	Antro aukšto planas	1	25
	1.11	Trečio aukšto planas	1	26
	1.12	Stogo planas	1	27
	1.13	Pjūviai 1-1; 2-2	1	28
	1.14	Fasadai 1-10; 10-1	1	29
	1.15	Fasadai E-A, A-E	1	30
	1.16	Vizualizacijos	1	31
	1.17	Sklypo apželdinimo projektiniai pasiūlymai	15	32-46

**Iš viso PP lapų 46**

Forma patvirtinta  
Vilniaus miesto  
savivaldybės mero  
2023 m. balandžio 26 d.  
potvarkiu Nr. 955-9/23



## VILNIAUS MIESTO SAVIVALDYBĖS ADMINISTRACIJA

PRITARIU  
Vyriausiasis miesto architektas

(parašas)  
20\_\_m.\_\_\_\_\_d.

### PROJEKTINIŲ PASIŪLYMŲ RENGIMO UŽDUOTIS

2024 m.  
Vilnius

1. Statinio projekto pavadinimas: Daugiabučio gyvenamojo namo Santariškių g. 60, Vilniuje, statybos projektas
2. Nustatomi žemės sklypo naudojimo reglamentai

2.1.	užstatymo tipas	Laisvo planavimo.
2.2.	užstatymo tankis	Iki 30 %.
2.3.	užstatymo intensyvumas	Iki 0,8.
2.4.	aukštis (m) nuo statinių statybos zonos esamo žemės paviršiaus	Iki 14 m.
2.5.	maksimali absoliutinė altitudė (m)	Iki 170,00 m.
2.6.	aukštų skaičius (nuo–iki)	Iki 3 a.
2.7.	priklausomų želdynų plotas	Vadovautis Priklausomųjų želdynų plotų normų apskaičiavimo tvarkos aprašu (patvirtintu 2007-12-21 LR Aplinkos ministro įsakymu Nr. D1-694).
2.8.	automobilių stovėjimo vietų skaičius	Privalomas automobilių stovėjimo vietas projektuoti vadovaujantis STR2.06.04:2014 „Gatvės ir vietinės reikšmės keliai. Bendrieji reikalavimai“ ir Vilniaus miesto savivaldybės tarybos patvirtintais sprendimais: 2017-12-20 sprendimu Nr. 1-1312 „Dėl Vilniaus miesto savivaldybės teritorijos suskirstymo į zonas pagal nustatytus automobilių stovėjimo vietų skaičiaus koeficientus schemas, kompensavimo už papildomai įrengtas automobilių stovėjimo vietas tvarkos aprašo ir sutarties formos tvirtinimo“ bei 2021-07-14 sprendimu Nr. 1-1083 „Dėl Vilniaus miesto savivaldybės teritorijos suskirstymo į zonas pagal nustatytus automobilių stovėjimo vietų skaičiaus koeficientus schemas tvirtinimo“.

		<p>Automobilių ir dviračių stovėjimo vietas pavaizduoti grafiškai, o jų poreikio skaičiavimus aprašyti aiškinamajame rašte.</p> <p>Vadovaujantis 2018-12-19 Vilniaus miesto tarybos sprendimu Nr. 1-1859 patvirtintu „Vilniaus miesto savivaldybės darnaus judumo planu“ ir skatinant judėjimą mieste alternatyviomis priemonėmis, rekomenduojama didinti dviračių stovėjimo vietų skaičių – mažiausiai 1 vieta 2-3 butams, ir mažiausiai 10-čiai proc. darbuotojų. Aikštelėse numatyti įrengti dviračių įkrovimui prieigas.</p> <p>Projektuojant antžemines automobilių stovėjimo aikštes, numatyti želdinių intarpus, jas projektuoti su medžiais ir/ar krūmais, užtikrinant tam reikalingus dangų ir technologinius sprendimus, numatyti pralaidžių dangų, vengti išisinių nepralaidžių dangų plotų.</p>
2.9.	esamų medžių įvertinimas, taksacija	<p>Prieš rengiant projektą, turi būti atlikta visų medžių, augančių teritorijoje ir už jos ribų (jei planuojami statiniai bei pastatai, kietos dangos priartėja arčiau kaip 5 m atstumu iki medžių) inventorizacija.</p> <p>Želdiniai vertinami remiantis Želdynų ir želdinių inventorizavimo ir apskaitos taisyklėmis (Lietuvos Respublikos aplinkos ministro 2008 m. sausio 8 d. įsakymas Nr. D1-5 „Dėl Želdynų ir želdinių inventorizavimo ir apskaitos taisyklių patvirtinimo“).</p> <p>Informaciją, kurie želdiniai yra saugotini rasite 2008 m. kovo 12 d. LR Vyriausybės nutarime Nr. 206. Grafinę ir tekstinę informaciją pateikti vadovaujantis pateiktu grafiniu/informaciniu medžių žymėjimo ir inventorizacijos lentelės pavyzdžiu „Grafinis / informacinis medžių žymėjimas plane ir inventorizacijos lentelės sudėtis“. Vadovautis 2023-06-07; 2023-06-28; 2023-10-25 Vilniaus miesto savivaldybės tarybos sprendimu Nr. 1-27 „Dėl želdinių paskelbimo saugotinais ir atkuriamosios vertės įkainių saugotinais paskelbtiems želdiniams nustatymo“. Darbus gali atlikti kvalifikaciją inventorizuoti medžius ir vertinti jų būklę turintis specialistas.</p> <p>Identifikuotus vertingus želdinius išsaugoti ir integruoti į sklypo sprendinius. Privaloma pagrįsti būtinybę projektu šalinti medžius, pateikti informaciją ar buvo nagrinėtos alternatyvos medžiams išsaugoti, 40 cm diametro ir brandesni medžiai gali būti siūlomi šalinti tik išimtiniais atvejais.</p> <p>Numatant medžių (išskyrus invazinius augalus) kirtimą, taikomas adekvatus kompensavimas naujais želdiniais – kertamo medžio diametro kompensuojamas tokia pat sodinamų medžių diametrų suma, papildomai numatoma galimybė kompensuoti krūmų masyvais, kur 1 cm medžio kamieno diametro yra tolygus 2 m<sup>2</sup> krūmų masyvo plotui (jei sodinami 40-60 cm sodinukai, 2-4 vnt./m<sup>2</sup> tankiu, priklausomai nuo augalo rūšies).</p> <p>Saugoti medžius už sklypo ribų.</p>

### 3. Kiti reikalavimai

3.1.	architektūrinės išraiškos priemonės: medžiagiškumas, spalva, tūrio formos,	Pastatams keliami aukštos architektūrinės kokybės reikalavimai: pastatų architektūrinė išraiška atitinkanti
------	--	---



	<p>proporcijos, mastelis</p>	<p>Lietuvos Respublikos Architektūros įstatymo 11 str. ir Lietuvos Respublikos Statybos įstatymo 5 str. nustatytus architektūros kokybės kriterijus.</p> <p>Pastato funkcija turi būti aiški. Planuojamas pastatas savo tūriu, fasado kompozicija privalo derėti prie gamtinio ir urbanistinio konteksto, kartu turi būti šiuolaikiškas savo urbanistiniu sprendimu, architektūrine raiška, technologiniais sprendimais bei praturtinti miestovaizdžio charakterį.</p> <p>Nagrinėti kvartalo, kuriame yra užstatomas sklypas, urbanistinę struktūrą. Atsižvelgti ir reaguoti į aplinkinio užstatymo aukštingumą, charakterį, proporcijas, mastelį, pastato architektūrinę išraišką turi būti kontekstuali aplinkai. Pastato tūrių korpusų išsidėstymas sklype turi būti pagrįstas.</p> <p>Planuojamų pastatų planinė struktūra turi atitikti numatytą pastato(-ų) naudojimo paskirtį.</p> <p>Užtikrinti natūralių, geriausia vietinių statybinių medžiagų – plytos, medis, betonas, metalas, stiklas, naudojimą.</p> <p>Sprendinių įgyvendinimui naudoti kokybiškas ilgaamžes medžiagas ir technologijas. Aprašyti bei detalizuoti fasadų apdailai parinktas medžiagas, spalvinius sprendimus, pateikti medžiagų analogų pavyzdžius.</p> <p>Saugoti, neužgožti, neardyti ir architektūrinėmis priemonėmis pabrėžti susiformavusį kraštovaizdį.</p>
<p>3.2.</p>	<p>reikalavimai sklypo sutvarkymui ir apželdinimui</p>	<p>Parengti žemės sklypo sutvarkymo ir apželdinimo sprendinius. Rekomenduojama, kad šiuos sprendinius rengtų Aplinkos ministerijos atestuotas Želdynų projektų rengimo vadovas. Aiškinamajame rašte motyvuotai apibūdinti teritorijos sutvarkymo idėją. Sklypo apželdinimo sprendiniais atliepti esamos vietos kraštovaizdžio sąlygas, užtikrinti teigiamą sprendinių vizualinę įtaką supančiai aplinkai, želdiniais švelninti vizualinę pastato įtaką aplinkai.</p> <p>Formuoti kokybišką gyvenamąją aplinką, saugų gyventojų naudojimui skirtą kiemą su želdynais.</p> <p>Sklype turi tilpti vaikų žaidimo aikštelė, elementari sporto aikštelė paaugliams ir vieta ramiam vyresnio amžiaus namo gyventojų poilsiui. Sprendiniais pagrįsti, kaip sklypo funkcinis zonavimas (žaidimų aikštelės, privačios ir viešosios erdvės, įėjimai ir t. t.) pagerins gyvenamosios aplinkos kokybę. Socialinė infrastruktūra turi būti patogiai sujungta su pastatų įėjimais bei aplinkiniais pėsčiųjų takais.</p> <p>Siekiant užtikrinti kuo aukštesnę ekosistemine želdinių vertę, sklypo plano želdiniams taikomi šie prioritetai: išsaugomi esami medžiai ir želdinių masyvai, projektuojami medžiai (aukštaūgės rūšys), projektuojami medeliai (žemaūgės rūšys) ir krūmai bei žemę dengiantys krūmų masyvai, projektuojami žoliniai medingi augalai, tausojančio šienavimo pieva. Taip pat parenkamos aplinkai būdingos, vietinės šalies augalų rūšys. Žemiausią ekosistemine vertę turinti veja ir svetimžemiai augalai projektuojama tik funkciškai tam pagrįstuose plotuose.</p> <p>Nauji projektuojami želdiniai ir medžiai turi būti</p>

		<p>pažymėti sutartiniais ženklais, kurie žymėjimu skiriasi nuo esamų paliekamų želdinių žymėjimo.</p> <p>Jei medžiai projektuojami dangoje ar ant perdangų, užtikrinti technologines priemones jų kokybiškam augimui. Sprendinius pavaizduoti pjūviuose nurodant grunto storį virš perdangos.</p> <p>Aprašyti sklypo dangų medžiagiškumą bei parinkimo motyvus. Aiškinamajame rašte nurodyti lietaus vandens surinkimo sprendinius. Pasiūlyti tvarius lietaus vandens surinkimo ir kitus tvarią aplinką formuojančius sprendinius panaudojant susiklosčiusios gamtinės situacijos potencialą.</p> <p>Vadovautis Priklausomųjų želdynų plotų normų apskaičiavimo tvarkos aprašu (patvirtintu 2007-12-21 LR Aplinkos ministro įsakymu Nr. D1-694).</p> <p>Vadovaujantis Vilniaus miesto savivaldybės teritorijos bendroju planu (TPDR reg. Nr. T00086338), didžiausia leidžiama nelaidžių dangų ploto dalis sklype: 40%. Projektiniuose pasiūlymuose nurodyti, kaip vykdomas šis reikalavimas. Detalizuoti, kas yra įskačiuojama į nelaidžių dangų kiekį.</p>
3.3.	konteksto sąlygojami reikalavimai	<p>Formuojant naujų kvartalų urbanistinę struktūrą ar papildant esamus kvartalus naujais pastatais, rekomenduojama diegti perimetriniam užstatymui būdingus principus:</p> <ul style="list-style-type: none"> <li>• pastatais, želdiniais ir gerbūvio elementais atskiriamos viešos (gatvių, aikščių, skverų,) erdvės nuo privačių kiemo erdvių;</li> <li>• pastatai statomi pagal gatvės erdvę formuojančias užstatymo linijas, pastatų elementai – į gatvės erdvę išsikišantys atramos neparemti erkeriai, balkonai, stogeliai formuoja gyvas ir dinamiškas gatvių perspektyvas;</li> <li>• kiemo erdvės formuojamos fiziniiais ar emociniais barjeriais kuriant konkrečiai bendruomenei priklausančių erdvių ribas su akcentuojamais patekimais, skatinant šias erdves naudojančios bendruomenės įsitraukimą į erdvės priežiūrą ir kontrolę;</li> <li>• gyvenamojo kiemo erdvės proporcija (kiemo erdvės pločio ir kiemą formuojančio užstatymo aukščio santykis) turėtų būti ne mažesnis, nei 1,5x1 – 2x1.</li> </ul> <p>Pastatai, susisiekimo infrastruktūra ir viešos erdvės pritaikytos tokiai judumo dalyvių hierarchijai: pėsčiasis &gt; dviratininkas &gt; viešas transportas &gt; automobilis.</p> <p>Viešųjų erdvių judėjimo traktuose, šaligatviuose, pėsčiųjų ir dviračių takuose negali būti judėjimui kliudančių elementų – patekimams į patalpas reikalingų laiptų, pandusų, taip pat atramų, ženklinimo įrenginių ir pan. Patekimams į patalpas reikalingi laiptai, pandusai ir pan. įrengiami sklypuose, įtraukiant į pastato tūrį.</p> <p>Vadovautis STR 2.02.01:2004 „Gyvenamieji pastatai“.</p> <p>Formuoti racionalią sklypo užstatymo, pravažiavimų vietų išdėstymo bei žaliųjų kiemo erdvių struktūrą.</p> <p>Užtikrinti reikalavimus, keliamus žmonėms su negalia, vadovaujantis STR 2.03.01:2019 „Statinių prieinamumas“.</p> <p>Atlikti urbanistinę analizę (schemos ir aiškinamasis</p>

		<p>tekstas) pagrindžiančią planuojamo pastato išdėstymą, parametrus, santykį su aplinkinėms teritorijomis.</p> <p>Vertinti STR 2.07.02:2024 „Slėptuvės, kolektyvinės apsaugos statinio ir priedangos projektavimo ir įrengimo reikalavimai“ reikalavimus.</p> <p>Nepažeisti trečiųjų asmenų interesų. Projektinių pasiūlymų sudėtyje nurodyti ar yra išlaikomi norminiai atstumai iki planuojamo sklypų ribų – pateikti atstumus nuo projektuojamų pastatų ar jų dalių bei kitų statinių iki sklypų ribų projektinių pasiūlymų sklypo plane. Atstumams pagrįsti, teikti papildomus sklypo pjūvius su nurodytais aktualiais atstumais, aukščių altitudėmis. Vertinti sklype registruotus servitutus.</p> <p>Neišlaikant norminių atstumų iki sklypo ribų, pateikti gretimų sklypų (teritorijų) valdytojų sutikimus.</p> <p>Statytojas turi įgyvendinti statytojo teisę vadovaujantis LR Statybos įstatymo 3 str. nuostatomis.</p> <p>Užtikrinti gaisrinės saugos, higienos ir insoliacijos reikalavimus.</p> <p>Vadovaujantis Vilniaus miesto savivaldybės teritorijos bendro plano (TPDR Reg. Nr. T00086338, toliau - BP) sprendiniais, sklypas patenka į funkcinę zoną VAN-2-6 funkcinę zoną, kurioje taikomi tekstiniai reglamentai 01, 02, 03, 05, 32. Vadovaujantis tekstiniu reglamentu Nr. 32-Teritorijai ar jos daliai (pagal BP Gamtinio karkaso schemą) taikyti Gamtinio karkaso nuostatų reikalavimus bei vadovautis BP brėžinio gamtinio karkaso schema ir LR aplinkos ministro įsakymu D1-96 patvirtintais Gamtinio karkaso nuostatais.</p>
3.4.	reikalavimai susisiekimo ir inžinerinių tinklų plėtrai	<p>Pagal susisiekimo ir inžinerinius tinklus eksploatuojančių institucijų sąlygas. Nurodyti buitinių atliekų surinkimo aikštes/vietas.</p> <p><b>Projektiniuose pasiūlymuose pateikti informaciją apie statybai reikiamos susisiekimo ir inžinerinės infrastruktūros išvystymą (suprojektavimą, įrengimą). Projektiniai pasiūlymai galės būti derinami Lietuvos Respublikos savivaldybių infrastruktūros plėtros įstatymo nustatyta tvarka plėtotojui iniciavus ir sudarius savivaldybės infrastruktūros plėtros sutartį.</b></p>
3.5.	kiti teritorijų planavimo dokumentuose nustatyti reikalavimai (bendruosiuose, specialiuosiuose planuose)	<p>Vadovautis Vilniaus miesto savivaldybės teritorijos bendroju planu (TPDR reg. Nr. T00086338) (trumpinimas šioje užduotyje - BP), Susisiekimo pėsčiomis projektų Vilniaus miesto savivaldybėje rengimo ir įgyvendinimo rekomendacijomis (patvirtintomis Vilniaus miesto savivaldybės administracijos direktoriaus 2018-12-17 įsakymu Nr. 30-3844/18(2.1.1E-TD2). Įvertinti Vilniaus miesto dviračių takų specialiojo plano (TPDR Reg. Nr. T00072197) sprendinius. Vertinti Lietuvos Respublikos specialiųjų žemės naudojimo sąlygų įstatymą.</p>
3.6.	su projekto įgyvendinimu susijusi būtina viešosios infrastruktūros plėtra	<p>Įvertinti esamą pėsčiųjų ir dviračių takų, viešų erdvių ir transporto infrastruktūros sistemą bei jos plėtros poreikį. Nurodyti esamas ugdymo įstaigų lankymo galimybes susiejant su projektuojamų būstų skaičiumi. Nagrinėti galimybę numatyti ugdymo įstaigas pirmuose pastatų aukštuose.</p>

3.7.	projektinių pasiūlymų vaizdinės informacijos parengimas	<p>Vadovautis 2019 m. gruodžio 16 d. Vilniaus miesto savivaldybės administracijos direktoriaus įsakymu Nr. 30-3178/19 patvirtintu „Projektinių pasiūlymų ir techninio projekto įtraukimo į GIS duomenų bazę ir (ar) geoportalą „Vilnius 3D planas“ tvarkos aprašu, projekto medžiaga pateikiama įtraukti į GIS duomenų bazę ir geoportalą „Vilniaus 3D planas“.</p> <p>Projektinių pasiūlymų sudėtis pagal STR1.04.04:2017 „Statinio projektavimas, projekto ekspertizė“ 13 priedą. Projektiniai pasiūlymai turi būti papildomi informacija reikalaujama aukščiau išdėstytuose užduoties punktuose. Projektinių pasiūlymų rengimo užduotis teikiama kaip projektinių pasiūlymų sudėtinė dalis.</p> <p>Projektinių pasiūlymų grafinėje medžiagoje (pjūviuose, fasaduose) nurodyti projektuojamo pastato, statinio statybos zonos esamo žemės paviršiaus vidutinę altitudę, esamo žemės paviršiaus kontūrą.</p> <p>Parengti projektuojamų pastatų santykį su aplinkiniu užstatymu, įtaką miestovaizdžiui, medžiagiškumą atspindinčias vizualizacijas iš aktualių apžvalgos taškų, bei kvartalą ribojančių gatvių išklotines, aktualius pjūvius per teritoriją.</p> <p>Užtikrinti visuomenės informavimą STR „Statinio projektavimas, projekto ekspertizė“ VIII skyriuje nustatyta tvarka.</p>
------	---	---

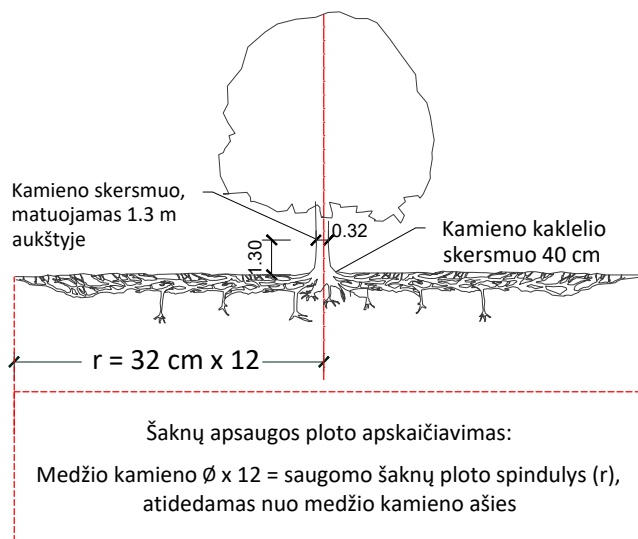
Airė Žaunerovaitė, el. paštas [aire.zaunerovaite@vilnius.lt](mailto:aire.zaunerovaite@vilnius.lt), tel. +370 671 88012

Robert Markovski, el. paštas [robert.markovski@vilnius.lt](mailto:robert.markovski@vilnius.lt), tel. +370 640 39449

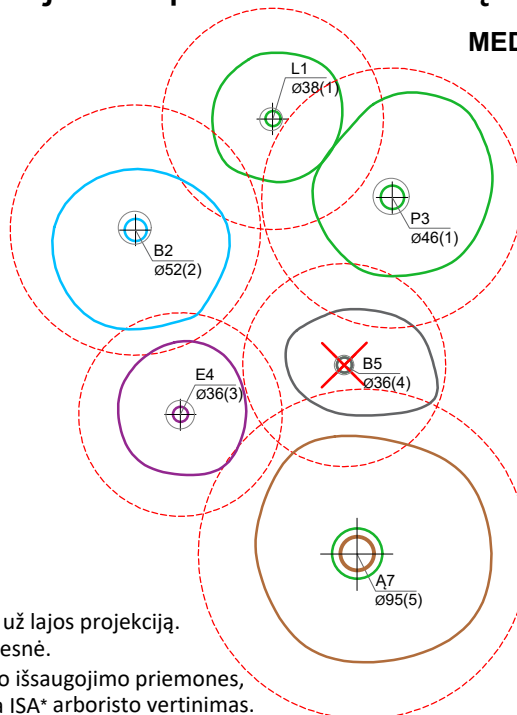
Diana Liatkovskaitė, el. paštas [diana.liatkovskaite@vilnius.lt](mailto:diana.liatkovskaite@vilnius.lt)

Lietuvos Respublikos viešojo administravimo įstatymo 14 straipsnis: Asmuo turi teisę apskusti viešojo administravimo subjekto priimtą administracinį sprendimą ar kitokį viešojo administravimo subjekto atsakymą į asmens prašymą ar skundą arba veiksma (neveikimą), taip pat viešojo administravimo subjekto vilkinimą atlikti jo kompetencijai priskirtus veiksmus šio įstatymo nustatyta tvarka per vieną mėnesį nuo administracinio sprendimo ar atsakymo įteikimo (paskelbimo) asmeniui šio įstatymo 13 straipsnio 2 dalyje nustatyta tvarka dienos ar veiksmo (neveikimo) arba vilkinimo paaiškėjimo asmeniui dienos tam pačiam viešojo administravimo subjektui arba aukštesniam pagal pavaldumą viešojo administravimo subjektui, arba kitų įstatymų, reglamentuojančių ginčų, kylančių iš administracinių teisinių santykių, nagrinėjimą, nustatyta tvarka išankstinio ginčų nagrinėjimo ne teismo tvarka institucijai, arba administraciniam teismui.

# Grafinis/informacinis medžių žymėjimas plane ir medžių inventorizacijos lentelės sudėtis

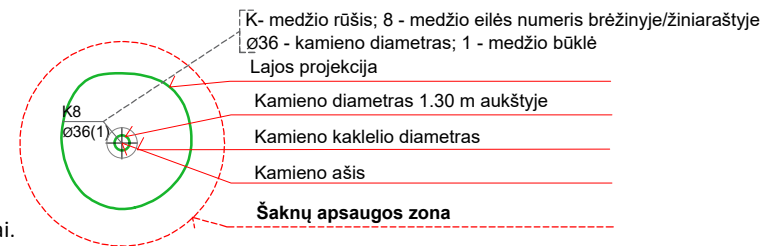


## MEDŽIŲ LAJOS IR ŠAKNYNO PROJEKCIJOS ŽYMĖJIMAS BRĖŽINYJE



### Medžio būklės indekso ženklai

- 1 - GEROS BŪKLĖS MEDIS  
žymens spalva RGB - 23,181,44
  - 2 - PATENKINAMOS BŪKLĖS MEDIS  
žymens spalva RGB - 0,191,255
  - 3 - NEPATENKINAMOS BŪKLĖS MEDIS  
žymens spalva RGB - 147,39,143
  - 4 - BLOGOS BŪKLĖS MEDIS  
žymens spalva RGB - 99,100,102
  - 5 - ŽUVĘS MEDIS  
žymens spalva RGB - 205,32,39
- Kiti žymėjimai:**
- ŠALINAMAS MEDIS  
žymens spalva RGB - 205,32,39  
Šalinamas medis inventorizacijos plane atvaizduojamas tik dėl arboristinių priežasčių. Jei medis šalinamas dėl planuojamų sprendinių, šiame plane tai nežymima.
  - SAUGOMAS GAMTOS OBJEKTAS  
žymens spalva RGB - 176,108,59  
Šaknų apsaugos ploto spindulys senoliams medžiams - kamieno  $\varnothing$  dauginant iš 15



### SVARBU:

- A. Gamtinėje medžio augimvietėje šaknų projekcija visuomet didesnė už lajos projekciją. Urbanizuotose teritorijose šaknų projekcija gali būti asimetriška ir mažesnė.
- B. Parenkant projektinius sprendinius, būtina numatyti esamo šaknyno išsaugojimo priemones, nemažinant esamo šaknyno ploto. Mažinimo atveju - būtinas EAC arba ISA\* arboristo vertinimas.
- C. Projektuojant dangas lajos projekcijos plote, dangų atitraukimas skaičiuojamas nuo kamieno kaklelio.

### REIKALAVIMAI SAUGOMAM ŠAKNŲ PLOTUI:

1. Saugomo šaknų ploto koregavimas galimas tik su EAC arba ISA\* sertifikuoto arboristo priežiūra, kiekviena situacija vertinama individualiai.
2. Statinių ir pastatų projektavimas ir statybos darbai judinant gruntą galimi tik pagal arboristo rekomendacijas, naudojant patvirtintas, medžio gerovę išsaugančias technologijas.
3. Saugomame šaknų plote draudžiama kelti ar žeminti esamo grunto lygį daugiau nei 5 cm.
4. Kasimo darbai vykdomi tik su kvalifikuoto arboristo priežiūra, rankiniu būdu ar naudojant oro kastuvą.
5. Saugomame šaknų plote draudžiama sandėliuoti statybines medžiagas ir gruntą, įvažiuoti mechanizuotomis transporto priemonėmis ar jas ten statyti.
6. Saugomas šaknų plotas aptveriamas apsaugine, ne žemesne kaip 2 m. aukščio tvora su įspėjamaisiais ženklais. Tvora privalo likti visų darbų metu, net jei dalis darbų patenka į šią zoną.

\* EAC - Europos arboristikos tarybos (European Arboricultural Council (EAC)) sertifikatas – European Tree Worker (ETW), ISA - Tarptautinės arboristikos draugijos sertifikatas (International Society of Arboriculture (ISA))

**Pastaba 1:** Jei medžių šalinimas yra numatytas DP, pažymimas šių medžių šaknų saugojimo plotas plane bei kamieno kaklelio diametras.

**Pastaba 2:** Rengiant topo nuotrauką, atliekama medžių taksacija su tikslia medžio kamieno ašies vieta.

**Pastaba 3:** Numatant medžių (išskyrus invazines rūšis) kirtimą, taikomas adekvatus kompensavimas naujais želdiniais - kertamo medžio diametras kompensuojamas tokia pat sodinamų medžių diametrų suma, papildomai numatoma galimybė kompensuoti krūmų masyvais, kur 1 cm medžio kamieno diametro yra tolygus 2 m<sup>2</sup> krūmų masyvo plotui (jei sodinami 60-80 cm sodinukai, 2-4 vnt/m<sup>2</sup> tankiu, priklausomai nuo augalo rūšies ir situacijos).

**Pastaba 4:** Saugomo gamtos objekto statusą turinčiam medžiui, šaknų apsaugos ploto spindulys ( $r$ ) apskaičiuojamas kamieno  $\varnothing$  dauginant iš 15.

**Pastaba 5:** Projekte esami medžiai vaizduojami su lajomis ir šaknyno projekcijomis.

### ŽELDINIŲ INVENTORIZACIJOS LENTELĖS PAVYZDYS

Nr. plane	Inventorizacijos data	Medžio unikalus Nr.	Medžio rūšis lietuviškai	Medžio rūšis lotyniškai	Kamieno diametras(cm) 1.30 m aukštyje	Medžio aukštis (m)	Medžio būklės indeksas 1, 2, 3, 4, 5	Abiotiniai/biotiniai veiksmi	Pastabos	Siūlomoms/būtinoms arboristinėms/tvarkymo priemonėms
8	2023-12-10	1111	Paprastasis klevas	<i>Acer platanoides</i>	32	40	3	Pažeista laja		Formuojamasis genėjimas

## DETALŪS METADUOMENYS

<b>Dokumento sudarytojas (-ai)</b>	Vilniaus miesto savivaldybė 188710061, Konstitucijos pr. 3, LT-09601, Vilnius
<b>Dokumento pavadinimas (antraštė)</b>	PROJEKINIŲ PASIŪLYMŲ UŽDUOTIES TVIRTINIMAS SANTARIŠKIŲ G. 60
<b>Dokumento registracijos data ir numeris</b>	2024-08-28 Nr. A659-253/24(2.15.2.59E-ARC)
<b>Dokumento gavimo data ir dokumento gavimo registracijos numeris</b>	–
<b>Dokumento specifikacijos identifikavimo žymuo</b>	ADOC-V1.0
<b>Parašo paskirtis</b>	Pasirašymas
<b>Parašą sukūrusio asmens vardas, pavardė ir pareigos</b>	Laura Kairienė, Vyriausiojo architekto biuro vyriausioji miesto architektė (vyriausioji patarėja), Vyriausiojo architekto biuras
<b>Sertifikatas išduotas</b>	LAURA KAIRIENĖ LT
<b>Parašo sukūrimo data ir laikas</b>	2024-08-28 07:25:32 (GMT+03:00)
<b>Parašo formatas</b>	XAdES-T
<b>Laiko žymoje nurodytas laikas</b>	2024-08-28 07:25:41 (GMT+03:00)
<b>Informacija apie sertifikavimo paslaugų teikėją</b>	EID-SK 2016, AS Sertifitseerimiskeskus EE
<b>Sertifikato galiojimo laikas</b>	2023-12-18 12:43:57 – 2026-12-18 12:43:57
<b>Informacija apie būdus, naudotus metaduomenų vientisumui užtikrinti</b>	"Registravimas" paskirties metaduomenų vientisumas užtikrintas naudojant "RCSC IssuingCA, VI Registru centras - i.k. 124110246 LT" išduotą sertifikatą "Dokumentų valdymo sistema Avilys, Vilniaus miesto savivaldybės administracija, į.k. 188710061 LT", sertifikatas galioja nuo 2021-12-20 09:38:49 iki 2024-12-19 09:38:49
<b>Pagrindinio dokumento priedų skaičius</b>	1
<b>Pagrindinio dokumento priedamų dokumentų skaičius</b>	–
<b>Priedamo dokumento sudarytojas (-ai)</b>	–
<b>Priedamo dokumento pavadinimas (antraštė)</b>	–
<b>Priedamo dokumento registracijos data ir numeris</b>	–
<b>Programinės įrangos, kuria naudojantis sudarytas elektroninis dokumentas, pavadinimas</b>	Dokumentų valdymo sistema „Avilys“, versija 3.5.74.2
<b>Informacija apie elektroninio dokumento ir elektroninio (-ių) parašo (-ų) tikrinimą (tikrinimo data)</b>	Atitinka specifikacijos keliamus reikalavimus. Visi dokumente esantys elektroniniai parašai galioja (2024-08-28 07:37:01)
<b>Paieškos nuoroda</b>	–
<b>Papildomi metaduomenys</b>	Nuorašą suformavo 2024-08-28 07:37:02 Dokumentų valdymo sistema „Avilys“

**PROJEKTINIŲ PASIŪLYMŲ AIŠKINAMASIS RAŠTAS  
TURINYS**

Eil. Nr.	Pavadinimas	Lapo Nr.
1	Projekto rengimo pagrindas: privalomieji projekto rengimo dokumentai, pagrindiniai normatyviniai, kiti dokumentai ir duomenys, kuriais vadovaujantis parengtas projektas	2
2	Projektuojamo statinio (statinių) statybos vieta, statybos rūšis, statinio paskirtis, statinio kategorija (ypatingasis, neypatingasis, nesudėtingasis), kiti reikalingi duomenys	5
3	Trumpas statybos sklypo aprašymas (sklype esantys statiniai, inžineriniai tinklai ir įrenginiai, želdiniai, geologinės, hidrogeologinės sąlygos, higieninė ir ekologinė situacija, aplinkinis užstatymas ir kt.)	6
4	Projektuojamų statinių sąrašas, pagrindinės charakteristikos, paskirtis, produkcija, gamybos (paslaugų) ar kitos planuojamos ūkinės veiklos programa	7
5	Architektūros sprendinių aprašymas	7
6	Pastato (patalpų) funkcinio ryšio ir zonavimo sprendiniai. Pagrindinių įėjimų, praėjimų, vestibulių, laiptinių, liftų išdėstymo sprendiniai	7
7	Sklypo plano sprendinių aprašymas. Susisiekimo komunikacijų, statybos sklypo susisiekimo komunikacijų aprašymas; išorinio ir vidinio transporto judėjimo organizavimo principai	8
8	Informacija apie numatomų statybos darbų poveikį aplinkai, gyventojams, kaimyninėms teritorijoms	8
9	Apsauginių priemonių nuo smurto ir vandalizmo trumpas aprašymas	8
10	Universalaus dizaino, aplinkos ir statinių pritaikymo asmenims su negalia projektinių sprendinių aprašymas	8
11	Statybos sklype esamų pastatų, inžinerinių tinklų griovimas, perkėlimas ar atstatymas	9
12	Duomenys apie numatomas įrengti elektromobilių įkrovimo prieigas	9
13	Duomenys apie statinio atitiktį visuomenės sveikatos saugos teisės aktų reikalavimams ir pagrindžiantys skaičiavimai	9
14	Duomenys apie cheminių medžiagų (teršalų), nejonizuojančiosios spinduliuotės, triukšmo, infragarso ir žemo dažnio garsų, žmogaus kūną veikiančių vibracijos lygių, mikroklimato, apšvietos ir kitus neigiamą poveikį gyvenamajai ir visuomeninei aplinkai keliančius veiksnius, kurių laboratoriniai matavimai atliekami statybos užbaigimo procedūros etape	9

0	2024-11-20	Projektinių pasiūlymų viešinimui			
Laida	Išleidimo data	Laidos statusas. Išleidimo priežastis (jei taikoma)			
Kval. patvirt. dok.Nr.	PRJEKTUOTOJAS UAB „MIESTO MOZAIKA“ Tel. +370 698 13422, Smėlio g. 8, Vilnius		Projekto pavadinimas Daugiabučio gyvenamojo namo Santariškių g. 60, Vilniuje, statybos projektas		
A660	PV	Vykintas Šeškus	e-parašas	Statinio pavadinimas Daugiabutis gyvenamasis namas	
A660	PDV	Vykintas Šeškus	e-parašas		
				Dokumento pavadinimas Aiškinamasis raštas	Laida
					0
LT	Statytojas: UAB „Reho“		Dokumento žymuo MM22/010-PP_BD-AR	Lapas	Lapų
				1	9

# 1. Projekto rengimo pagrindas: privalomieji projekto rengimo dokumentai, pagrindiniai normatyviniai, kiti dokumentai ir duomenys, kuriais vadovaujantis parengtas projektas

Daugiabučio gyvenamojo namo Santariškių g. 60, Vilniuje, statybos projektas (projektiniai pasiūlymai) rengiami vadovaujantis: projektavimo užduotimi, projektavimo darbų sutartimi, žemės sklypo nuosavybės teisę patvirtinančiais dokumentais bei iki 2024-11-01 d. galiojančiais LR įstatymais, statybos techniniais reglamentais ir normatyviniais dokumentais.

## LR įstatymai:

LR Statybos įstatymas

LR Teritorijų planavimo įstatymas

LR Nekilnojamojo turto registro įstatymas LR Žemės įstatymas

LR Aplinkos apsaugos įstatymas

LR Nekilnojamojo kultūros paveldo apsaugos įstatymas LR Specialiųjų žemės naudojimo sąlygų įstatymas

LR Saugomų teritorijų įstatymas

Statybos techniniai reglamentai:

STR 1.01.02:2016 "Normatyviniai statybos techniniai dokumentai" STR 1.01.03:2017 „Statinių klasifikavimas“

STR 1.01.08:2002 "Statinio statybos rūšys"

STR 1.04.02:2011 "Inžineriniai geologiniai ir geotechniniai tyrimai" STR 1.04.04:2017 „Statinio projektavimas, projekto ekspertizė“

STR 1.05.01:2017 "Statybą leidžiantys dokumentai. Statybos užbaigimas. Statybos sustabdymas. Savavališkos statybos padarinių šalinimas. Statybos pagal neteisėtai išduotą statybą leidžiantį dokumentą padarinių šalinimas" STR 1.06.01:2016 "Statybos darbai. Statinio statybos priežiūra"

STR 2.01.01(1):2005 „Esminis statinio reikalavimas. Mechaninis atsparumas ir pastovumas“ STR 2.01.01(2):1999 „Esminiai statinio reikalavimai. Gaisrinė sauga“

STR 2.01.01(3):1999 „Esminiai statinio reikalavimai. Higiena, sveikata, aplinkos apsauga“ STR 2.01.01(4):2008 „Esminiai statinio reikalavimai. Naudojimo sauga“

STR 2.01.01(5):2008 „Esminis statinio reikalavimas. Apsauga nuo triukšmo“

STR 2.01.01(6):2008 „Esminis statinio reikalavimas. Energijos taupymas ir šilumos išsaugojimas“

STR 2.01.02:2016 "Pastatų energinio naudingumo projektavimas ir sertifikavimas"

STR 2.01.06:2009 „Statinių apsauga nuo žaibo. Išorinė statinių apsauga nuo žaibo“ STR 2.01.07:2003 „Pastatų vidaus ir išorės aplinkos apsauga nuo triukšmo“

STR 2.01.08:2003 „Lauko sąlygomis naudojamos įrangos į aplinką skleidžiamo triukšmo valdymas“

STR 2.02.01:2004 "Gyvenamieji pastatai"

STR 2.02.07:2012 „Sandėliavimo, gamybos ir pramonės statiniai. Pagrindiniai reikalavimai“ STR 2.03.01:2019 „Statinių prieinamumas“

STR 2.05.02:2008 „Statinių konstrukcijos. Stogai“

STR 2.05.03:2003 „Statybinių konstrukcijų projektavimo pagrindai“ STR 2.05.04:2003 „Poveikiai ir apkrovos“

STR 2.05.05:2005 „Betoninių ir gelžbetoninių konstrukcijų projektavimas“ STR 2.05.09:2005 „Mūrinių konstrukcijų projektavimas“

STR 2.05.13:2004 „Statinių konstrukcijos grindys“

STR 2.04.01:2018 „Pastatų atitvaros. Sienos, stogai, langai ir išorinės įėjimo durys“ STR 2.06.04:2014 „Gatvės ir vietinės reikšmės keliai. Bendrieji reikalavimai“

STR 2.07.01:2003 „Vandentiekis ir nuotekų šalintuvai. Pastato inžinerinės sistemos. Lauko inžineriniai tinklai“ STR 2.09.02:2005 „Šildymas, vėdinimas ir oro kondicionavimas.“

Gaisrinės saugos reikalavimai:

Priešgaisrinės apsaugos ir gelbėjimo departamento prie Vidaus reikalų ministerijos patvirtinti:

„Gaisrinės saugos pagrindiniai reikalavimai“

„Gaisro aptikimo ir signalizavimo sistemų projektavimo ir įrengimo taisyklės“

„Lauko gaisrinio vandentiekio tinklų ir statinių projektavimo ir įrengimo taisyklės“

„Vėdinimo sistemų gaisrinės saugos taisyklės“

„Vėdinimo sistemų gaisrinės saugos taisyklės“

Dokumento žymuo	Lapas	Lapų	Laida
MM22/010-PP-BD-AR	2	9	0



„Šildymo sistemų, naudojančių kietąjį kurą, gaisrinės saugos taisyklės“

LR vyriausybės nutarimai:

Taisyklės:

LR Žemės ūkio ministro įsakymu patvirtintos „Nekilnojamojo turto objektų kadastrinių matavimų ir kadastro duomenų surinkimo bei tikslinimo taisyklės“

LR aplinkos ministro patvirtintos „Atliekų tvarkymo taisyklės“

LR aplinkos ministro patvirtintos „Statybinių atliekų tvarkymo taisyklės“

Higienos normos:

HN 42:2009 Gyvenamųjų ir visuomeninių pastatų patalpų mikroklimatas;

HN 33:2011. Triukšmo ribiniai dydžiai gyvenamuosiuose ir visuomeninės paskirties pastatuose bei jų aplinkoje; HN 98: 2014. Natūralus ir dirbtinis darbo vietų apšvietimas. Apšvietos ribinės vertės ir bendrieji matavimo reikalavimai.

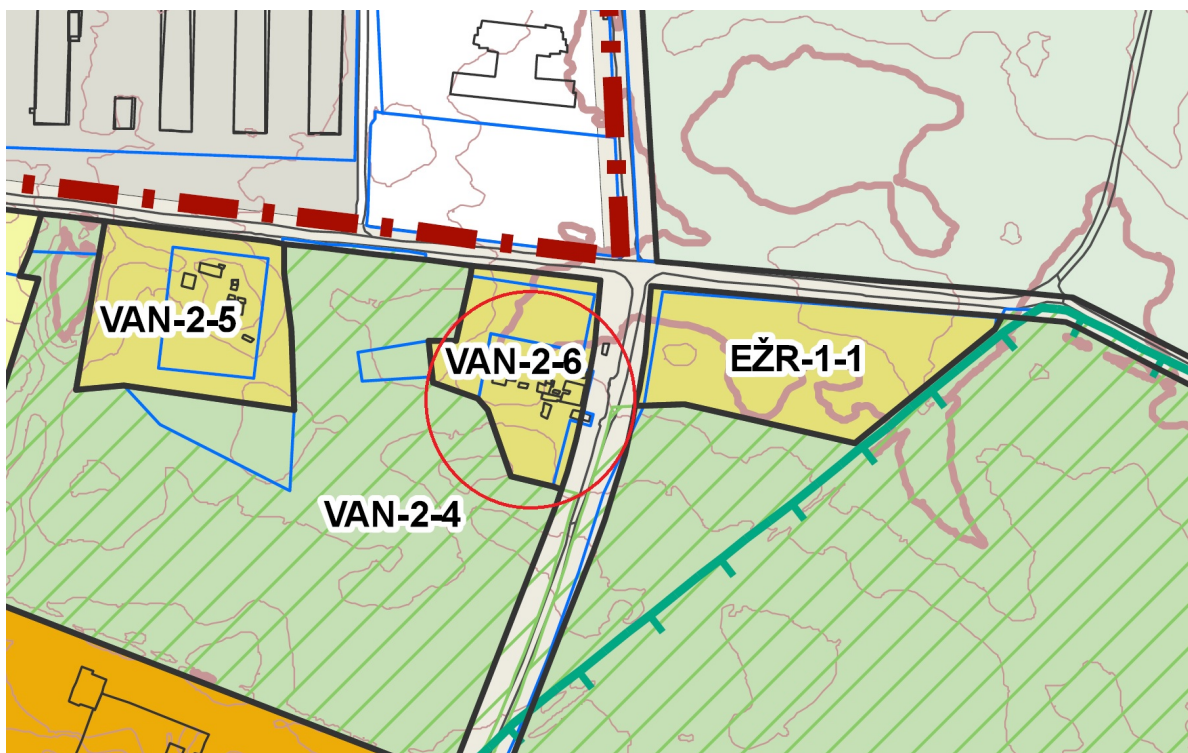
Kiti dokumentai:

Projektinių pasiūlymų rengimo užduotis 2024-08-28 Nr. A659-253/24.

### Sklypui nėra parengtas detalusis planas

Sklypo užstatymo reglamentai nustatomi vadovaujantis Vilniaus miesto bendroju planu, projektinių pasiūlymų rengimo užduotimi bei projektiniais pasiūlymais, ieškant geriausio sprendimo.

### Teritorijos bendrojo plano sprendiniai

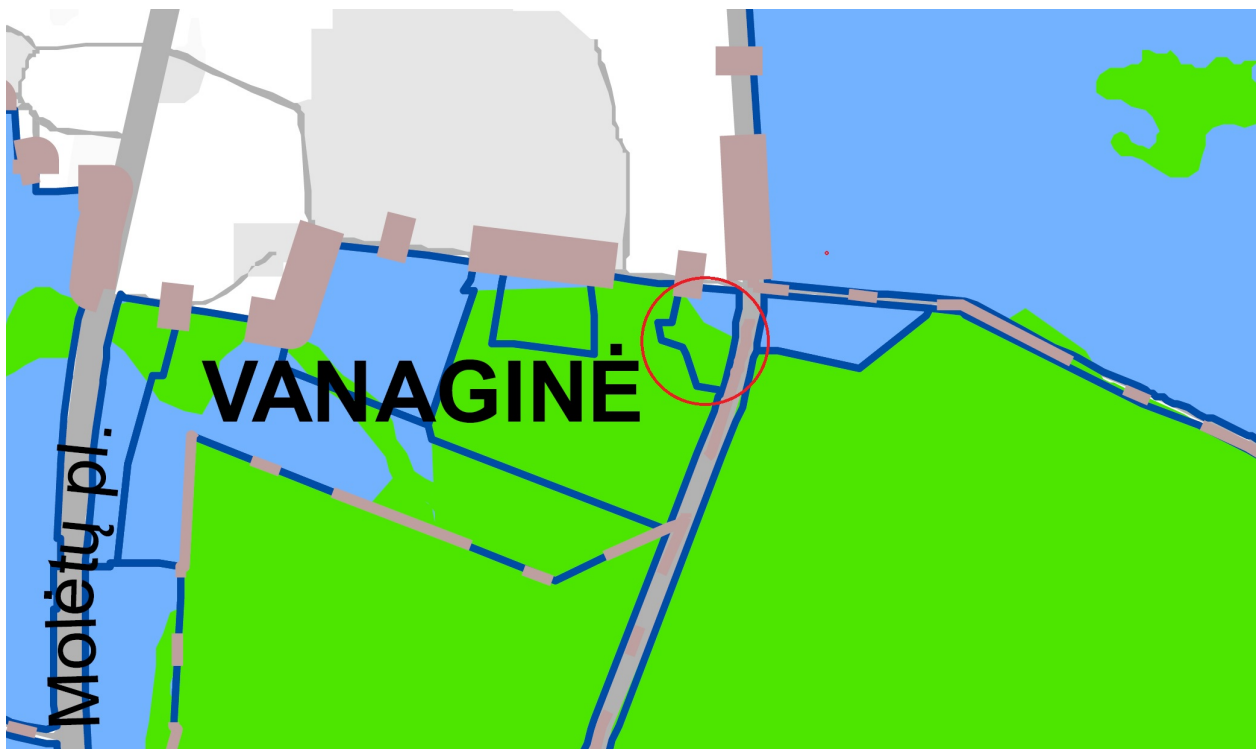


Dokumento žymuo MM22/010-PP-BD-AR	Lapas 3	Lapų 9	Laida 0
--------------------------------------	------------	-----------	------------

Planavimo rajono dalies Nr.	Rajono dalies plotas, ha	Funkcinės zonos Nr.	Funkcinės zonos pavadinimas	Territorijos naudojimo tipas	Pagrindinė žemės naudojimo paskirtis	Galimi žemės naudojimo būdai	Funkcinės zonos plotas, ha	Užstatymo aukštis (vyraujantis aukštis skaičius)	Didžiausias leidžiamas pastatų aukštis nuo žemės paviršiaus (aukštų skaičius)	Didžiausias leidžiamas pastatų aukštis nuo žemės paviršiaus (metrais)	Užstatymo tipas	Didžiausias leidžiamas sklypo užstatymo intensyvumas	Didžiausias leidžiamas sklypo užstatymo tankis	Mažiausias sklypo plotas naujai statant, m <sup>2</sup>	Didžiausias leidžiamas sklypo plotas, m <sup>2</sup>	Didžiausia leidžiama sklypo plotui (ND) jėga (sklype, kuriame bestatomas kompensacinis plotas (%))	Didžiausias vieno matavimo vieneto objekto bendras plotas (m <sup>2</sup> )	Planavimo dokumento Nr.	Territorijos gyvenimo prioritetas	Infrastruktūros plėtros zona	Infrastruktūros eksploatavimo zona
		UST-1-6	Miškių ir miškingų teritorijų zona	Mi,BZ	M,KT	M1,M2,M3,M4,B,E,R,I2	5,8	-	-	-	-	-	-	-	-	-	-	32,36,37	2	-	-
<b>56,7 Vanaginė</b>																					
VAN-1	27,2	VAN-1-1	Miškių ir miškingų teritorijų zona	Mi,BZ	M,KT	M1,M2,M3,M4,B,E,R,I2	3,8	-	-	-	-	-	-	-	-	-	-	32,33,36	2	-	-
		VAN-1-2	Mažo užstatymo intensyvumo gyvenamoji zona	GV,GM,ZS,PA,SI	KT	G1,K,V,R,B,I2,E,Z1,Z5	23,4	-	3	12	vd	0,4	40	400	2	40	500	32,33,36,39	2	16	2
VAN-2	25,7	VAN-2-1	Mažo užstatymo intensyvumo gyvenamoji zona	GV,GM,ZS,PA,SI	KT	G1,K,V,R,B,I2,E	3,8	-	3	12	vd	0,4	40	400	2	40	500	32,36	2	5	2
		VAN-2-2	Pasivaigų zona	PA	KT	K,V,R,B,I2,E	1,8	-	5	20	pr_ujpf_r_mv	2	80	-	-	50	10000	32,36	2	5	2
		VAN-2-3	Specializuotų kompleksų zona	SK,SI	KT	V,K,R,C2,B,I2,E	8,7	-	4	16	kt	0,8	60	-	-	40	-	32,36	2	5	2
		VAN-2-4	Miškių ir miškingų teritorijų zona	Mi,BZ	M,KT	M1,M2,M3,M4,B,E,R,I2	6,7	-	-	-	-	-	-	-	-	-	-	32	2	-	-
		VAN-2-5	Vidutinio užstatymo intensyvumo gyvenamoji zona	GV,GG,GM,PA,SI	KT	G1,G2,K,V,R,B,I2,E	1,1	3	4	16	mv,vd	0,8	40	200	-	40	500	01.02.03.05, 32	2	13	2
		VAN-2-6	Vidutinio užstatymo intensyvumo gyvenamoji zona	GV,GG,GM,PA,SI	KT	G1,G2,K,V,R,B,I2,E	0,8	3	4	16	mv,vd	0,8	40	200	-	40	500	01.02.03.05, 32	2	13	2
		VAN-2-7	Mažo užstatymo intensyvumo gyvenamoji zona	GV,GM,ZS,PA,SI	KT	G1,K,V,R,B,I2,E	3,3	-	3	12	vd	0,4	40	400	2	40	500	32,36	2	13	2
<b>152,9 Veršiai</b>																					
VER-1	11,1	VER-1-1	Miškių ir miškingų teritorijų zona	Mi,BZ	M,KT	M1,M2,M3,M4,B,E,R,I2	1,7	-	-	-	-	-	-	-	-	-	-	32,33	2	-	-
		VER-1-2	Ekstensyvaus užstatymo gyvenamoji zona	GV,GM,ZS,PA,SI	KT	G1,K,V,R,B,I2,E	0,2	-	2	8	vd	0,2	20	1500	1	40	100	32	2	10	1
		VER-1-3	Specializuotų kompleksų zona	SK,SI	KT	V,K,R,C1,B,I2,E	2,9	-	2	8	kt	0,2	40	-	-	40	500	01.02.03.05, 32	2	10	1
		VER-1-4	Ekstensyvaus naudojimų želdynų zona	BZ,AL,SI	KT	B,E,V,R,I2	3,3	-	-	-	-	-	-	-	-	-	-	32,33,36	2	-	-
		VER-1-5	Vandenių zona	VA	H	H1,H2,H3,H4	1,1	-	-	-	-	-	-	-	-	-	-	-	2	-	-
		VER-1-6	Specializuotų kompleksų zona	SK,SI	KT	V,K,R,C1,B,I2,E	2,1	-	2	10	kt	0,2	60	-	-	40	-	32,33	2	6	2
VER-2	61,5	VER-2-1	Miškių ir miškingų teritorijų zona	Mi,BZ	M,KT	M1,M2,M3,M4,B,E,R,I2	1,0	-	-	-	-	-	-	-	-	-	-	32,33	2	-	-
		VER-2-2	Miškių ir miškingų teritorijų zona	Mi,BZ	M,KT	M1,M2,M3,M4,B,E,R,I2	41,2	-	-	-	-	-	-	-	-	-	-	32,33,35,37, 39	2	-	-
		VER-2-3	Miškių ir miškingų teritorijų zona	Mi,BZ	M,KT	M1,M2,M3,M4,B,E,R,I2	16,9	-	-	-	-	-	-	-	-	-	-	32,33,34,35, 37,38,41	2	-	-
		VER-2-4	Ekstensyvaus užstatymo gyvenamoji zona	GV,GM,PA,SI	KT	G1,K,V,R,B,I2,E	0,2	-	2	8	vd	0,2	20	1500	1	40	100	32,33,35	2	13	2
		VER-2-5	Vandenių zona	VA	H	H1,H2,H3,H4	0,2	-	-	-	-	-	-	-	-	-	-	-	2	-	-
		VER-2-6	Vandenių zona	VA	H	H1,H2,H3,H4	0,2	-	-	-	-	-	-	-	-	-	-	-	2	-	-
VER-3	68,1	VER-3-1	Ekstensyvaus užstatymo intensyvumo gyvenamoji zona	GV,GM,ZS,PA,SI	KT	G1,K,V,R,B,I2,E	2,1	-	2	10	vd	0,2	20	1500	1	40	100	32	2	10	1
		VER-3-2	Miškių ir miškingų teritorijų zona	Mi,BZ	M,KT	M1,M2,M3,M4,B,E,R,I2	50,8	-	-	-	-	-	-	-	-	-	-	32,33,34,35, 36,38	2	-	-
		VER-3-3	Ekstensyvaus naudojimų želdynų zona	BZ,AL,SI	KT	B,E,V,R,I2	0,6	-	-	-	-	-	-	-	-	-	-	32	2	-	-
		VER-3-4	Vidutinio užstatymo intensyvumo gyvenamoji zona	GV,GG,GM,PA,SI	KT	G1,G2,K,V,R,B,I2,E	3,8	3	4	15	pr_ujpf_r,lp	0,8	40	200	-	40	5000	01.02.03.05, 32,33	2	4	1
		VER-3-5	Specializuotų kompleksų zona	SK,SI	KT	V,K,R,C2,B,I2,E	0,5	-	2	8	kt	0,4	60	-	-	40	-	32,33	2	6	2
		VER-3-6	Specializuotų kompleksų zona	SK,SI	KT	V,K,R,C1,B,I2,E	0,8	-	3	12	kt	0,4	60	-	-	40	-	32,33	2	6	2
		VER-3-8	Specializuotų kompleksų zona	SK,SI	KT	V,K,R,C2,B,I2,E	9,6	-	4	16	kt	0,2	60	-	-	40	-	32,33,36	2	6	2

Vidutinio užstatymo intensyvumo gyvenamoji zona (VAN-2-6);  
 Dažiausias leidžiamas užstatymo tankis 0,8;  
 Didžiausias leidžiamas užstatymo intensyvumas 40% (gamtinio karkaso teritorijoje 30%);  
 Didžiausias leidžiamas pastatų aukštis aukštais – 4 (vyraujantis aukštų skaičius - 3);  
 Didžiausias leidžiamas pastatų aukštis nuo žemės paviršiaus – 16 m.

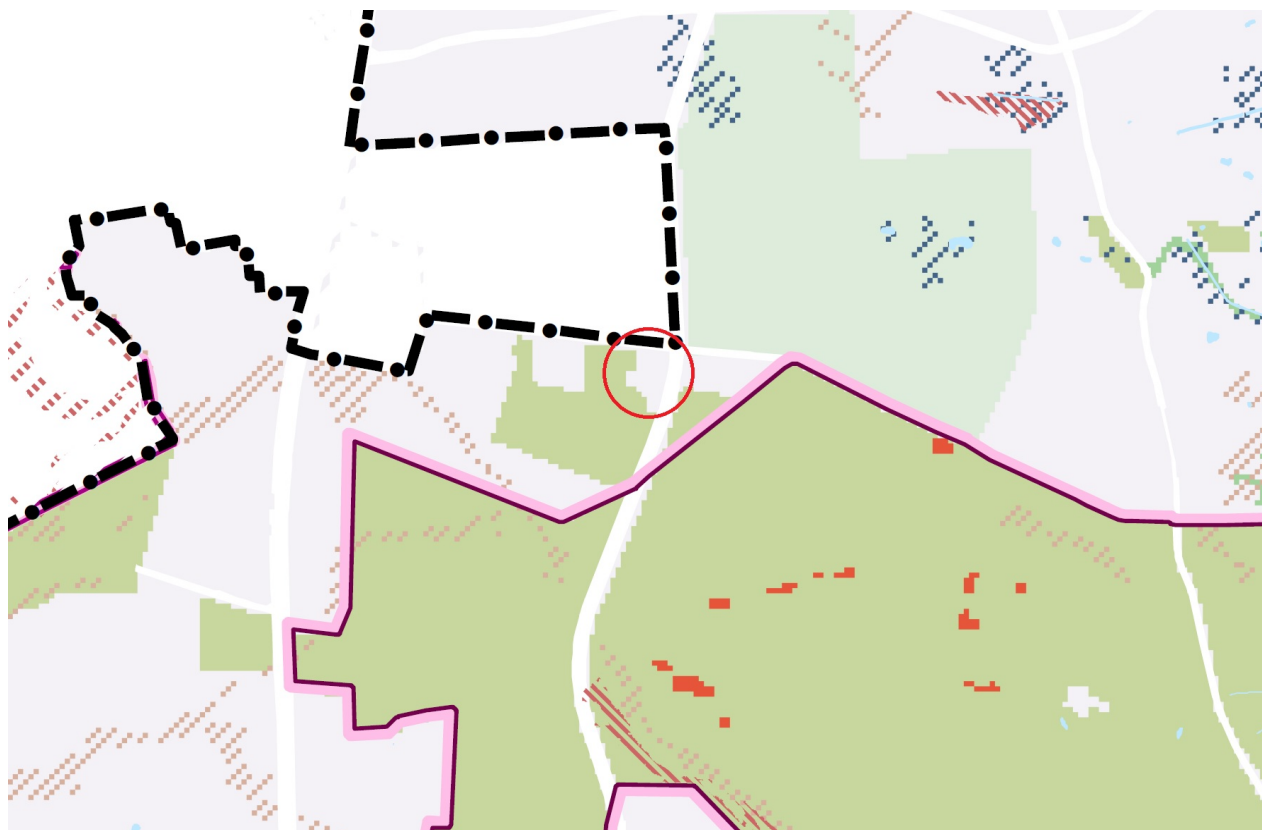
### Teritorijos bendrojo plano gamtinio karkaso schema



Dalis sklypo patenka į gamtinio karkaso dengiamą teritoriją

Dokumento žymuo MM22/010-PP-BD-AR	Lapas	Lapų	Laida
	4	9	0

## Teritorijos geomorfologiniai gamtinio karkaso elementai



Sklypas nepatenka į geomorfologinio gamtinio karkaso saugomas teritorijas.

Šioje gamtinio karkaso teritorijoje nėra stipriai pažeisto (degraduoto) geoekologinio potencialo. Nėra nutrauktos žaliosios perskyros-jungtys, kur turi būti taikomos kompensacinės priemonės. Sklypas tiesiogiai ribojasi (jungiasi) su valstybiniu mišku.

Vadovaujantis gamtinio karkaso nuostatais, maksimalus sklypo užstatymo tankis 30%.

Vadovaujantis „Viešųjų atskirųjų želdynų plotų normų ir priklausomųjų želdynų plotų normų apskaičiavimo tvarkos aprašu“, mažiausias priklausomų želdynų plotas nuo sklypo ploto yra 30 %.

Projektui parengti naudotos kompiuterinės programos:

- ARCHICAD 26
- ZWCAD 2024
- Microsoft Office 365

## 2. Projektuojamo statinio (statinių) statybos vieta, statybos rūšis, statinio paskirtis, statinio kategorija (ypatingasis, neypatingasis, nesudėtingasis), kiti reikalingi duomenys

<b>STATYBOS ADRESAS</b>	Vilnius, Santariškių g. 60, LT-14332
<b>ŽEMĖS SKLYPAS</b>	Sklypo kadastro Nr. 0101/0005:633 Unikalus daikto Nr. 4400-6149-6064
<b>ŽEMĖS SKLYPO PLOTAS</b>	0,3293ha (3293 m <sup>2</sup> )
<b>PROJEKTO PAVADINIMAS</b>	Daugiabučio gyvenamojo namo Santariškių g. 60, Vilniuje, statybos projektas
<b>STATYBOS RŪŠIS:</b>	Nauja statyba
<b>PASTATO PASKIRTIS:</b>	Daugiabutis gyvenamasis namas
<b>STATINIO KATEGORIJA</b>	Ypatingas statinys

Dokumento žymuo MM22/010-PP-BD-AR	Lapas	Lapų	Laida
	5	9	0



<b>PROJEKTAVIMO ETAPAI (STADIJOS)</b>	Projektavimo darbai vykdomi dviem etapais: projektiniai pasiūlymai ir techninis-darbo projektas.
<b>STATYTOJAS</b>	UAB „Reho“, įm. k. 305646348, Vilnius, Kęstučio g. 59-101, LT-08124
<b>PROJEKTUOTOJAS</b>	UAB „Miesto mozaika“, įm. k. 122298689, Vilnius, Smėlio g. 8, LT-01324

**3. Trumpas statybos sklypo aprašymas (sklype esantys statiniai, inžineriniai tinklai ir įrenginiai, želdiniai, geologinės, hidrogeologinės sąlygos, higieninė ir ekologinė situacija, aplinkinis užstatymas ir kt.)**

Sklypo padėtis aplinkoje. Esama (2024-10-29) situacija.



Dokumento žymuo MM22/010-PP-BD-AR	Lapas	Lapų	Laida
	6	9	0

Sklype nėra statinių. Projektuojamoje sklypo dalyje yra vandentiekio įvadas į gretimą sklypą bei elektros (ESO) įvadinis skydelis į projektuojamą daugiabutį gyvenamąjį namą; Sklype yra vienas šalinamas medis – paprastoji pušis (žiūrėti sklypo apželdinimo projekto dalį). Be jo sklype šiuo metu vyrauja pievos, krūmynai, pavieniai vaismedžiai. Kiti nagrinėjami (turintys įtaką) medžiai yra gatvės raudonosiose linijose (žiūrėti sklypo apželdinimo projekto dalį). Geologinė sandara. Ataskaitą žiūrėti Inžinerinių geologinių tyrimų ataskaitoje. Higieninė ir ekologinė situacija gera – taršos šaltinių nėra; Aplinkinis užstatymas. Sklypas vakarinėje dalyje ribojasi su gyvenamosios paskirties sklypu kuriame stovi esamas vienbutis gyvenamasis namas. Šiaurinėje dalyje ribojasi su sklypais kuriuose numatyta mažaukštė gyvenamoji (G1) statyba. Pietinėje pusėje ribojasi su valstybiniu mišku, rytinėje pusėje ribojasi su Santariškių gatve. Kitoje Santariškių gatvės pusėje sklypai skirti mažaukštei gyvenamajai statybai.

#### 4. Projektuojamų statinių sąrašas, pagrindinės charakteristikos, paskirtis, produkcija, gamybos (paslaugų) ar kitos planuojamos ūkinės veiklos programa

Nr.	Pavadinimas	Paskirtis	Kategorija	Rodikliai
1	Daugiabutis gyvenamasis namas	Gyvenamoji	Ypatingas	30 gyv. butų. Bendras plotas 3106 kv.m Antžeminis plotas 2028 kv.m
2	Aikštelė (automobilių)	Kiti inžineriniai įrenginiai	II g. nesudėtingas	
3	Aikštelė (pėsčiųjų)	Kiti inžineriniai įrenginiai	II g. nesudėtingas	

#### 5. Architektūros sprendinių aprašymas

Daugiabutis gyvenamasis namas projektuojamas dviejų triaukščių korpusų sujungtų vieno aukšto požemine automobilių statymo aikštele. Kadangi aplinkoje vyrauja mažaukštė statyba, pastatas skaidomas į dvi mažesnes dalis po tris aukštus, siekiant kontekstualiai įsilieti į esamą aplinką. Šiuo metu greta stovi tik vienas vienbutis dviejų aukštų pastatas, bet sklypo šiaurinėje dalyje ir rytinėje pusėje už Santariškių gatvės numatyti sklypai mažaukštei gyvenamajai statybai, kas ateityje sudarys nedidelį gyvenamųjų namų kvartalą.

Architektūra moderni, stogai – sutapdinti (plokšti), fasadų apdailai numatomos klinkerio plytelės. Dideli (iki grindų) langai, didelė vitrina įstiklinta laiptinė už kurios matoma įstiklinta lifto šachta. Pastate (kiekviename bute) numatytos įtrauktos lodžijos (balkonai) su juodo metalo lakoniškų formų turėklais, pirmame aukšte nuosavos terasėlės.

#### 6. Pastato (patalpų) funkcinio ryšio ir zonavimo sprendiniai. Pagrindinių įėjimų, praėjimų, vestibulių, laiptinių, liftų išdėstymo sprendiniai

Abu gyvenamojo namo korpusai turi atskirus įėjimus pagrindiniame (Santariškių gatvės) fasade pro kuriuos patenkama į laiptinės ir lifto holą. Patekimas į butus sprendžiamas kompaktiškai iš bendro holo pastato centre, paskirstant įėjimui į aplink išorinį perimetrą suplanuotus butus. Numatyta iš viso 30 butų. Kiekvienas butas suprojektuotas taip, kad turėtų norminė saulės insoliaciją ne mažiau kaip 2,5 valandos (vienas arba du kambariai priklausomai nuo kambarių skaičiaus bute). Visi butai turi lodžijas (balkonus). Laiptinė ir liftas turi tiesioginį ryšį su požemine automobilių statymo aikštele per priešgaisrinį viršslėgio tambūrą. Požeminiame parkinge numatytos 32 parkavimo vietos plius 4 parkavimo vietos suprojektuotos pusiau atviroje aikštelėje šalia įvažiavimo į garažą. Šalia daugumos automobilių statymo vietų yra suplanuotos uždaros dviračių ir vaikiškų vežimėlių saugyklos, kurios priskiriamos butams atskirais turtiniais vienetais.

Dokumento žymuo MM22/010-PP-BD-AR	Lapas	Lapų	Laida
	7	9	0



## **7. Sklypo plano sprendinių aprašymas. Susisiekimo komunikacijų, statybos sklypo susisiekimo komunikacijų aprašymas; išorinio ir vidinio transporto judėjimo organizavimo principai**

Sklypas yra šiaurinėje Vilniaus miesto dalyje (pakraštyje), Santariškių gatvės pabaigoje. Šioje dalyje Santariškių gatvė neasfaltuota. Rengiamas atskiras gatvės atkarpos projektas nuo kurio numatomas įvažiavimas į sklypą. Įvažiavimas numatomas pietiniame sklypo pakraštyje, išlaikant norminį 50m atstumą C kategorijos gatvėje nuo sankryžos.

Automobilių statymo aikštelė – požeminė. Įvažiavimas į aikštelę ir automobilių judėjimas požeminėje aikštelėje dvipusis 5,5 m pločio.

Pastatas sklype išdėstomas lygiagrečiai Santariškių gatvei, perimetro principu. Esamos gatvės užstatymo linijos nėra. Numatomos pėsčiųjų šaligatvių jungtys su projektuojamos gatvės šaligatvių. Vaikų, sporto žaidimų aikštelės bei pagyvenusių žmonių poilsio vieta projektuojama kiemo (galinėje nuo gatvės) pusėje. Aikštelėse užtikrinama natūrali saulės insoliacija ir privatumas. Daugiau nei 37% (1220 kv.m) sklypo (neskaičiuojant apželdinimo ant parkingo stogo) apželdama veja, sodinami augalai (žiūrėti apželdinimo projekto dalį). Apželdinamas ir neužstatytas parkingo stogas, kur augalinis gruntas sudaro daugiau nei 20 cm. Toks apželdintas plotas sudaro dar 300 kv.m Bendras apželdintas plotas 1520 kv.m arba 46%.

## **8. Informacija apie numatomų statybos darbų poveikį aplinkai, gyventojams, kaimyninėms teritorijoms**

Statybos bus vykdomos sklypo teritorijoje, darbo dienomis ir darbo valandomis. Teritorija yra mažai apgyvendinta. Šalia yra tik vienas vienbutis gyvenamasis namas į kurį įvažiavimas numatomas projektuojamo sklypo servitutinėje zonoje. Šiam sklypui minimalus poveikis bus, bet bus gauti visi reikalingi savininko sutikimai darbams. Darbai bus organizuojami taip, kad kaimyniniam sklypui poveikis būtų kuo mažesnis. Kitoms kaimyninėms teritorijoms neigiamo poveikio nebus.

## **9. Apsauginių priemonių nuo smurto ir vandalizmo trumpas aprašymas**

Teritorija tamsiu paros metu apšviečiama ir stebima vaizdo kameromis. Prieigos prie pastatų (korpusų) atviros, apžvelgiamos iš toliau. Įėjimai ir erdvė už įėjimo durų apšviečiami natūralia arba dirbtine šviesa, kuri įjungžiama automatiškai. Visose duryse ir vartuose montuojami patikimi užraktai. Langai atidaromi tik iš vidaus. Įėjimai neužstojami želdiniais ar priestatais. Įėjimai ir įvažiavimai į pastatus (korpusus) iš lauko – rakinami. Įrengiama apsauginė signalizacija (butuose pagal poreikį), prijungta prie apsaugos tarnybų sistemų. Mažosios architektūros elementai (stulpeliai, lauko šiukšliadėžės, dviračių stovai ir kt.), lauko šviestuvai, atitvarai, kelio ženklai, patikimai pritvirtinti prie pagrindo.

## **10. Universalaus dizaino, aplinkos ir statinių pritaikymo asmenims su negalia projektinių sprendinių aprašymas**

Daugiabutis gyvenamasis namas pritaikomas žmonėms su specialiaisiais poreikiais. Patekimas į pastatą (abu korpusus) šaligatviu kurio nuolydis atitinka žmonių su vežimėliais judėjimo reikalavimus. Pogrindininko įėjimo durys be laiptelių ir slenksčių. Viduje koridoriai nesiauresni nei 1,20 m. Liftas pritaikytas žmonėms su vežimėliais bei silpnaregiams ir akliesiems. Visos įėjimų į butus durys ne siauresnio beklūčio pločio kaip 850 mm. Vidinės butų pertvaros yra nelaikančių konstrukcijų. Vidinis išplanavimas gali būti laisvai keičiamas ir pritaikomas pagal negalios pobūdį ir pritaikomi konkrečiam buto pirkėjui.

Požeminėje automobilių aikštelėje numatytos dvi vietos žmonių su negalia automobiliams. Iš požeminio parkingo tiesiogiai liftu numatomas patekimas į visus aukštus.

Dokumento žymuo MM22/010-PP-BD-AR	Lapas 8	Lapų 9	Laida 0
--------------------------------------	------------	-----------	------------

## 11. Statybos sklype esamų pastatų, inžinerinių tinklų griovimas, perkėlimas ar atstatymas

Šiuo projektu esamų pastatų griovimas nėra numatomas. Buvę sklype pastatai nugriauti ir išregistruoti. Numatoma rekonstruoti (perkelti ir atstatyti) esamą vandens įvado vamzdį.

## 12. Duomenys apie numatomas įrengti elektromobilių įkrovimo prieigas

Ne mažiau kaip 20% nuo bendro privalomo automobilių stovėjimo vietų (pagal butų pirkėjų pasirenkamą konkretų poreikį) bus užtikrinta galimybė įkrauti elektromobilius, pagal STR 2.06.04:2014 „Gatvės ir vietinės reikšmės keliai. Bendrieji reikalavimai 1071 punktą.

## 13. Duomenys apie statinio atitiktį visuomenės sveikatos saugos teisės aktų reikalavimams ir pagrindžiantys skaičiavimai

Statinyje suprojektuotas taip, kad nekeltų grėsmės statinyje ar prie jo būnantiems žmonėms dėl šių priežasčių:

- kenksmingų dujų išsiskyrimo;
- pavojingų dalelių ar dujų buvimo ore;
- vandens ar dirvožemio taršos ir gyvų jų organizmų nuodijimo;
- netinkamo nuotekų, dūmų, kietų jų ar skystų jų atliekų pašalinimo;
- drėgmės statinio dalyse ir jo dalių vidaus paviršiuose.

Šalia sklypo (gatvės raudonosiose linijose) numatyta atliekų rūšiavimo konteineriai 3 vnt. Konteinerių vietos pažymėtos brėžinyje „Sklypo planas“. Statytojas, įrengęs konteinerio vietą, turi sudaryti sutartį su rajono specialiojo-komunalinio transporto įmone dėl konteinerio ištuštinimo arba keitimo.

Statinyje suprojektuotas taip, kad atitiktų visuomenės sveikatos normas ir reikalavimus. Detalizuojama techninio projekto stadijoje.

### Statinio naudojimo sauga.

Statinyje suprojektuotas taip, kad būtų išvengta nelaimingų atsitikimų (dėl paslydimo, kritimo, sniego nuošliaužų, varveklių kritimo, susidūrimo, nudegimo, nutrenkimo ar susižalojimo elektros srove, sprogo) rizikos.

## 14. Duomenys apie cheminių medžiagų (teršalų), nejonizuojančiosios spinduliuotės, triukšmo, infragarso ir žemo dažnio garsų, žmogaus kūną veikiančių vibracijos lygių, mikroklimato, apšvietos ir kitus neigiamą poveikį gyvenamajai ir visuomeninei aplinkai keliančius veiksnius, kurių laboratoriniai matavimai atliekami statybos užbaigimo procedūros etape

Statybos užbaigimo procedūrų etape atliekami cheminių medžiagų (teršalų), jonizuojančiosios ir nejonizuojančiosios spinduliuotės, triukšmo, infragarso ir žemo dažnio garsų, žmogaus kūną veikiančių vibracijos lygių, mikroklimato ir apšvietos matavimai. Matavimai atliekami atestuotų ar akredituotų atitinkamiems vykdyti tyrimams subjektų.

Dokumento žymuo MM22/010-PP-BD-AR	Lapas 9	Lapų 9	Laida 0
--------------------------------------	------------	-----------	------------

**STATINIO PROJEKTO PAVADINIMAS**

DAUGIABUČIO GYVENAMOJO NAMO SANTARIŠKIŲ G. 60, VILNIUJE, STATYBOS  
PROJEKTAS  
(PROJEKTINIAI PASIŪLYMAI)

**BENDRIEJI STATINIŲ RODIKLIAI**

Pavadinimas	Mato vienetas	Kiekis	Pastabos
<b>I SKYRIUS SKLYPAS</b>			
1. sklypo plotas	m <sup>2</sup>	3293	
2. sklypo užstatymo intensyvumas	%	62	
3. sklypo užstatymo tankis	%	30	
<b>II SKYRIUS PASTATAI</b>			
1. Daugiabutis namas			Ypatingas
1.1. Pastato bendrasis plotas.*	m <sup>2</sup>	3106,00	
1.2. Pastato (antžeminis) naudingasis plotas. *	m <sup>2</sup>	2028,00	
1.3. Pastato požeminis plotas *	m <sup>2</sup>	1078,00	
1.4. Gyvenamosios paskirties plotas *	m <sup>2</sup>	2028,00	
1.5. Būtų skaičius	vnt.	30	
1.6. Negyvenamosios paskirties plotas *	m <sup>2</sup>	-	
1.7. Pastato tūris.*	m <sup>3</sup>	10708	
1.8. Aukštų skaičius.	vnt.	3	
1.9. Pastato aukštis nuo žemės paviršiaus. *	m	11,00	
1.10. Energinio naudingumo klasė		A++	
1.11. Pastato (patalpų) akustinio komforto sąlygų klasė		C	
1.12. Statinio atsparumo ugniai laipsnis		I	
<b>III SKYRIUS INŽINERINIAI TINKLAI</b>			
1. Kiekvienos paskirties inžinerinių tinklų ilgis*			
<b>IV SKYRIUS KITI INŽINERINIAI STATINIAI</b>			
Aikštelė (automobilių)	m <sup>2</sup>		II gr. nesudėtingas
Aikštelė (pėsčiųjų takai)	m <sup>2</sup>		II gr. nesudėtingas

\* Žvaigždute pažymėti rodikliai apskaičiuojami vadovaujantis Nekilnojamojo turto kadastrinių matavimų ir kadastro duomenų surinkimo taisyklėmis, kurias tvirtina Lietuvos Respublikos žemės ūkio ministras. Baigus statybą ir atlikus kadastrinius matavimus šie rodikliai gali turėti neesminių nukrypimų.

Statinio projekto vadovas Vykintas Šeškus, e-parašas, atest. Nr. A1666, 2024-07-23

(vardas, pavardė, parašas, kvalifikacijos atestato arba pažymos Nr., data)



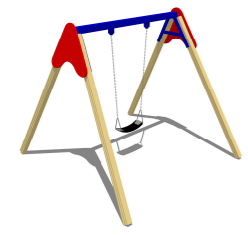


Sklypo vieta

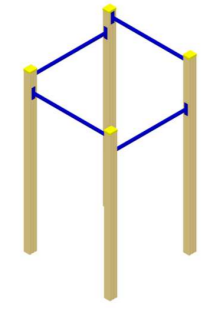
Vaikų žaidimų aikštelės įranga



a



b



c



d

Sporto aikštelės įranga



e



f



g

Poilsio įranga



h



i



Pastaba: viešiniai projektiniai pasiūlymai tikrai sklypo Santariškių g. 60 ribose. Santariškių gatvės atkarpa projektuojama kitu projektu ir šiuose projektuose pasiūlymuose vaizduojama sąlyginai. Gatvės sprendiniai šiuo projektu nesprenžiami.

THIS prašymo numeris		THIS1-20240806-049825				
Objektas		EV/0341 - Vilnius, Santariškių g. 60				
Plano tipas		TOPOGRAFINIO PAGRINDO IR INŽINERINĖS INFRASTRUKTŪROS ERDVINIAI DUOMENYS M 1:500				
Pagrindinis objektų padėties tikslumas, cm						
			horizontalios padėties: 9		vertikalios padėties: 15	
Kv. paž. Nr.	Vardas ir pavardė	Parašas	Data	Geoido modelis	Koordinacinių sistema	Aukščių sistema
1GKV-398			2024-08-06	LIT20G	LKS 94	LAS07
Užsakovas	privatus asmuo			Rangovas		

EKSPLIKACIJA	
1	PROJEKTUOJAMAS GYVENAMASIS NAMAS
2	VAIKŲ ŽAIDIMŲ AIKŠTELĖ
3	SPORTO AIKŠTELĖ
4	PAGYVENUSIŲ ŽMONIŲ POILSIO VIETA
5	SERVITUTINIS PRAVAŽIAVIMAS Į GRETIMĄ SKLYPĄ



BENDRIEJI SKLYPO DUOMENYS		
Sklypo plotas	m <sup>2</sup>	3293
Sklypo intensyvumas		0,62
Sklypo užstatymo tankis	%	30
Sklypo užstatymo plotas	m <sup>2</sup>	986,00
Bendrasis plotas	m <sup>2</sup>	3106,00
Antžeminis (naudingas) plotas	m <sup>2</sup>	2028,00
Požeminis plotas	m <sup>2</sup>	1078,00
Pastato aukštis (aukštais)	vnt.	3
Pastato aukštis (metrais nuo žemės paviršiaus)	m	11,00
Aukščiausia pastato altitudė	m	161,50
Tūris	m <sup>3</sup>	10708
Automobilių statymo vietų skaičius	vnt.	36
Sklypo laidžių dangų kiekis	m <sup>2</sup>	1220
Užstatomas plotas pastatu ir nelaidžiomis dangomis	m <sup>2</sup>	2073
Laidžių dangų procentas nuo sklypo ploto	%	37
Apželdintas sklypo plotas (neskaitant ant požeminio parkingo stogo, vaikų ir sporto aikštelių)	%	37

Pastaba: Visus projektuojamų statinių bendrusius rodiklius žiūrėti lentelėje "BENDRIEJI STATINIO RODIKLIAI"

SUTARTINIAI ŽYMĖJIMAI:	
ŽYMĖJIMAS	PAVADINIMAS
	PROJEKTUOJAMAS DAUGIABUTIS NAMAS
	PROJEKTUOJAMI PĖSČIŲJŲ TRINKELIŲ TAKAI
	VAŽIUOJAMOSIOS DALIES TRINKELĖS
	SKLYPO APŽELDINIMAS VEJA LAIDŽIOSE VANDENIUI VIETOSE
	SKLYPO APŽELDINIMAS VEJA ANT POŽEMINIO PARKINGO STOGO
	VAIKŲ IR SPORTO AIKŠTELIŲ LIEJAMA GUMINĖ DANGA
	TERASINIŲ LENTŲ DANGA
	PAGRINDINIŲ ĮEJIMŲ Į PASTATŲ VIETOS
	ĮVAŽIAVIMO Į SKLYPĄ VIETA
	SKLYPO RIBOS
	KITŲ SKLYPŲ RIBOS
	BUITINIŲ IR RUŠIUOJAMŲ ATLIKEJŲ KONTEINERIŲ VIETA

PASTABA: Sodinus augalus ir kitus apželdinimo sprendinius žiūrėti sklypo apželdinimo projekto dalyje (brėžinyje)

SERVITUTAI

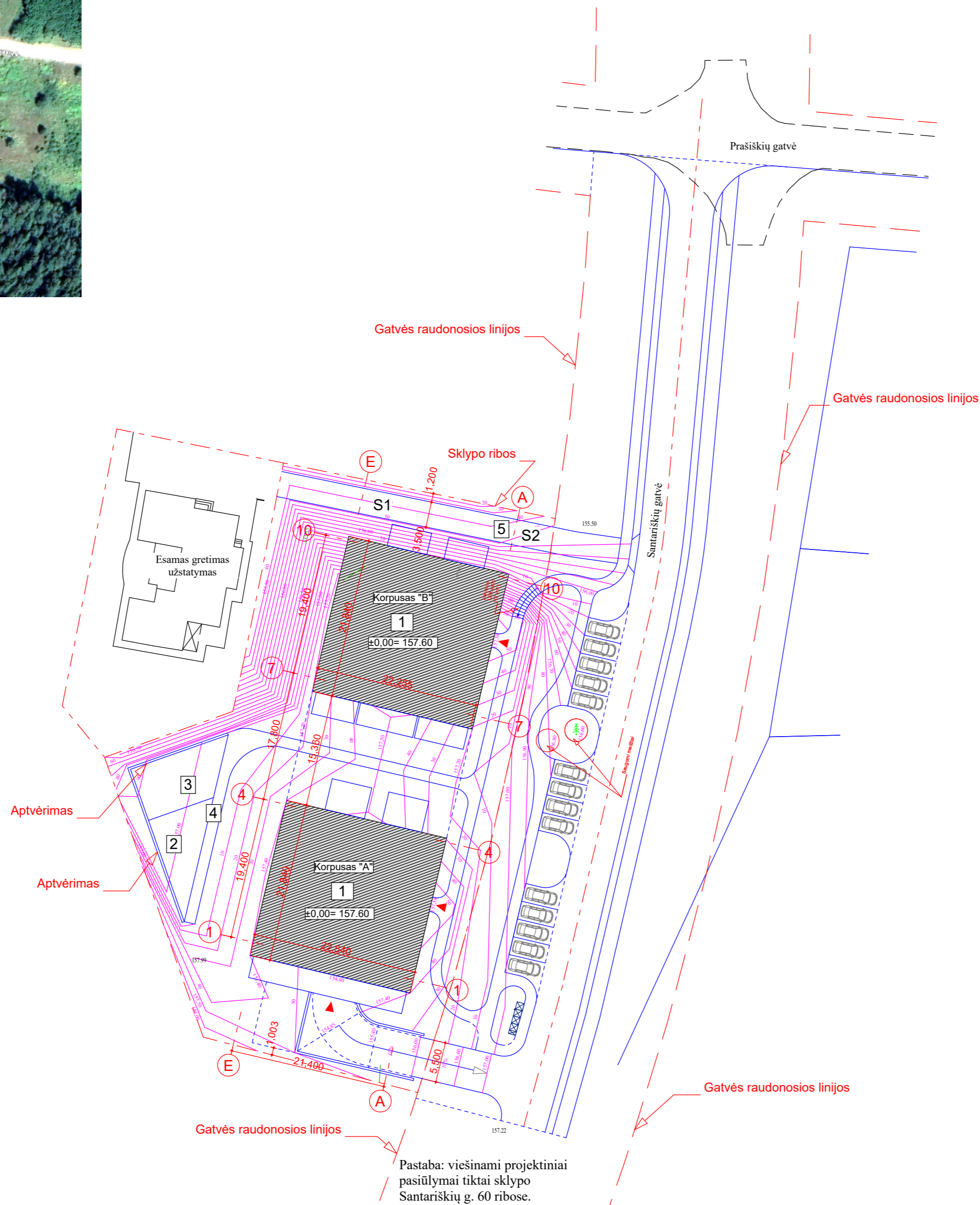
- S1 Kelio servitutas - teisė važiuoti transporto priemonėmis, naudotis pėsčiųjų taku (tarnaujantis) 172 kv.m
- S2 Servitutas - teisė tiesiti, aptarnauti, naudoti požemines, antžemines komunikacijas (tarnaujantis) 27 kv.m

2024-10-29		Visuomenės supažindinimui su projektiniais pasiūlymais		
Laida	Įsleidimo data	Laidos statusas. Įsleidimo priežastis (jei taikoma)		
Kval. dok. Nr.	Projektuotojas	UAB "MIESTO MOZAIKA"	Statinio projekto pavadinimas	
A660	PV	Smėlio g. 8, 01324 Vilnius	Daugiabučio gyvenamojo namo Santariškių g. 60, Vilniuje, statybos projektas	
Projektuotojas		UAB "REHO"	Statinio numeris ir pavadinimas	
Vykdantis		Šeškus	Visi statiniai	
Projektuotojas		Šeškus	Dokumento pavadinimas	
Vykdantis		Šeškus	Sklypo dangų planas M1:500	
Projektuotojas		Šeškus	Dokumento žymuo	
Vykdantis		Šeškus	MM22/010-PP-SP-01	
			Lapas	Lapų
			1	1

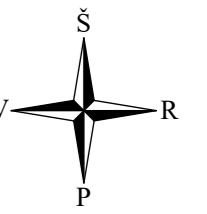




Sklypo vieta



EKSPLIKACIJA	
1	PROJEKTUOJAMAS GYVENAMASIS NAMAS
2	VAIKŲ ŽAIDIMŲ AIKŠTELĖ
3	SPORTO AIKŠTELĖ
4	PAGYVENUSIŲ ŽMONIŲ POILSIO VIETA
5	SERVITUTINIS PRAVAŽIAVIMAS Į GRETIMĄ SKLYPĄ



BENDRIEJI SKLYPO DUOMENYS		
Sklypo plotas	m <sup>2</sup>	3293
Sklypo intensyvumas		0,62
Sklypo užstatymo tankis	%	30
Sklypo užstatymo plotas	m <sup>2</sup>	986,00
Bendras plotas	m <sup>2</sup>	3106,00
Antžeminis (naudingas) plotas	m <sup>2</sup>	2028,00
Požeminis plotas	m <sup>2</sup>	1078,00
Pastato aukštis (aukštais)	vnt.	3
Pastato aukštis (metrais nuo žemės paviršiaus)	m	11,00
Aukščiausia pastato altitudė	m	161,50
Tūris	m <sup>3</sup>	10708
Automobilių statymo vietų skaičius	vnt.	36
Sklypo laidžių dangų kiekis	m <sup>2</sup>	1220
Užstatomas plotas pastatu ir nelaidžiomis dangomis	m <sup>2</sup>	2073
Laidžių dangų procentas nuo sklypo ploto	%	37
Apželdintas sklypo plotas (neskaitant ant požeminio parkingo stogo, vaikų ir sporto aikštelių)	%	37

Pastaba: Visus projektuojamų statinių bendrusius rodiklius žiūrėti lentelėje "BENDRIEJI STATINIO RODIKLIAI"

SUTARTINIAI ŽYMĖJIMAI:	
ŽYMĖJIMAS	PAVADINIMAS
	PROJEKTUOJAMAS DAUGIABUTIS NAMAS
	PROJEKTUOJAMI PĖSČIŲJŲ TRINKELIŲ TAKAI
	VAŽIUOJAMOSIOS DALIES TRINKELĖS
	SKLYPO APŽELDINIMAS VEJA LAIDŽIOSE VANDENIUI VIETOSE
	SKLYPO APŽELDINIMAS VEJA ANT POŽEMINIO PARKINGO STOGO
	VAIKŲ IR SPORTO AIKŠTELIŲ LIEJAMA GUMINĖ DANGA
	TERASINIŲ LENTŲ DANGA
	PAGRINDINIŲ ĮEJIMŲ Į PASTATŲ VIETOS
	ĮVAŽIAVIMO Į SKLYPĄ VIETA
	SKLYPO RIBOS
	KITŲ SKLYPŲ RIBOS
	BUITINIŲ IR RŪŠIUOJAMŲ ATLIKEJŲ KONTEINERIŲ VIETA

**PASTABA: Sodinus augalus ir kitus apželdinimo sprendinius žiūrėti sklypo apželdinimo projekto dalyje (brėžinyje)**

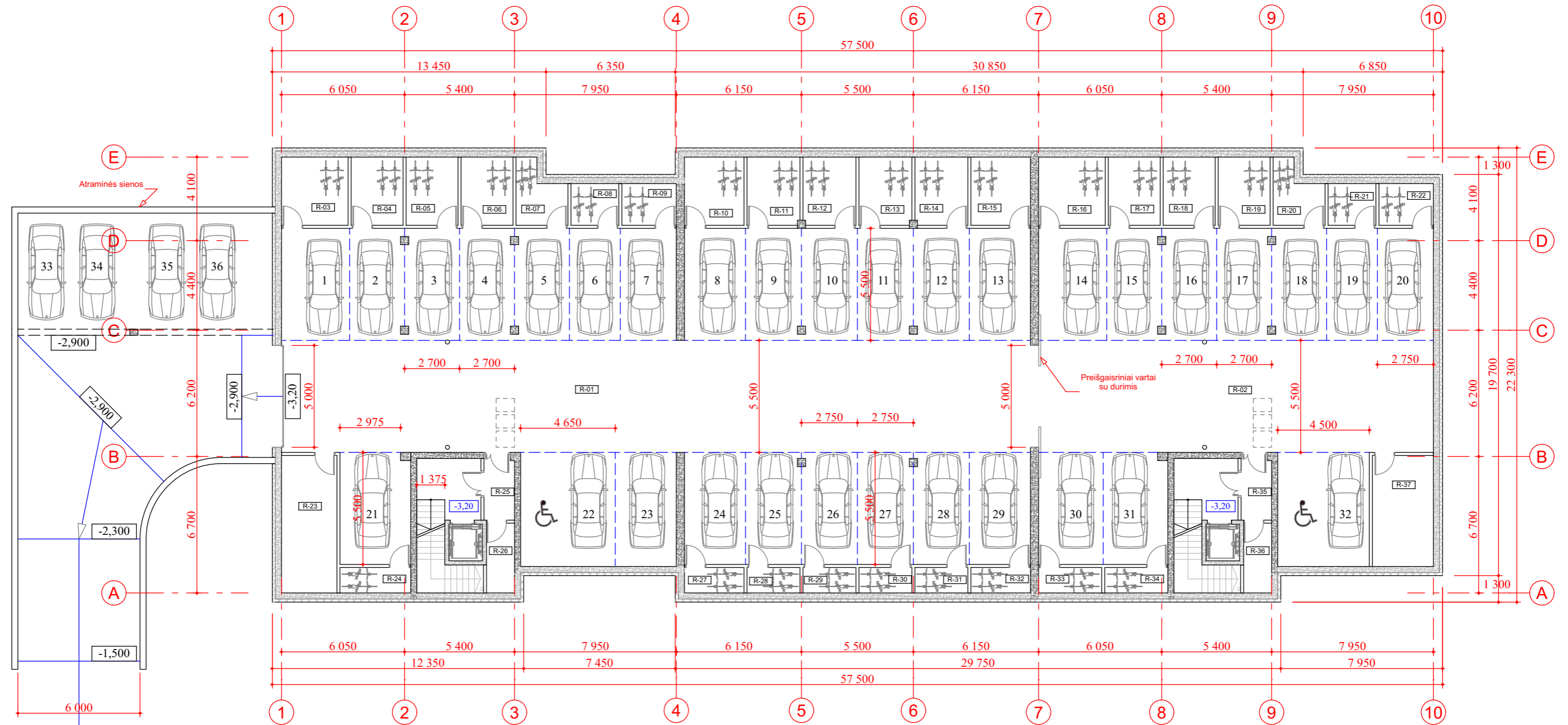
SERVITUTAI

- S1 Kelio servitutas - teisė važiuoti transporto priemonėmis, naudotis pėsčiųjų taku (tarnaujantis) 172 kv.m
- S2 Servitutas - teisė tiesti, aptarnauti, naudoti požemines, antžemines komunikacijas (tarnaujantis) 27 kv.m

Pastaba: viešiniai projektiniai pasiūlymai tikrai sklypo Santariškių g. 60 ribose. Santariškių gatvės atkarpa projektuojama kitu projektu ir šiuose projektiniuose pasiūlymuose vaizduojama sąlyginai. Gatvės sprendiniai šiuo projektu nesprenžiami.

TIIIS prašymo numeris		TIIIS1-20240806-049825	
Objektas	EV/0341 - Vilnius, Santariškių g. 60		
Plano tipas	TOPOGRAFINIO PAGRINDO IR INŽINERINĖS INFRASTRUKTŪROS ERDVINIAI DUOMENYS M 1:500		
Pagrindinis objektų padėties tikslumas, cm			
horizontalios padėties: 9		vertikalios padėties: 15	
Kv. paž. Nr.	Vardas ir pavardė	Parasas	Data
1GKV-398			2024-08-06
Užsakovas	privatus asmuo	Rangovas	

Laida	2024-10-29	Visuomenės supažindinimui su projektiniais pasiūlymais	
Kval. dok. Nr.	Projektuotojas copyright ©	UAB "MIESTO MOZAIKA" Smėlio g. 8, 01324 Vilnius	Statinio projekto pavadinimas Daugiabučio gyvenamojo namo Santariškių g. 60, Vilniuje statybos projektas
	PV	Vykintas Šeškus	Statinio numeris ir pavadinimas Visi statiniai
	PDV	Vykintas Šeškus	Dokumento pavadinimas Sklypo aukščių planas M1:500
	LT	Statytojas	Dokumento žymuo MM22/010-PP-SP-02
		UAB "REHO"	Lapas 1
			Lapų 1



Patalpų eksplicacija

Nr.	Patalpa	kv. m
R-01	Garažas	558,57
R-02	Garažas	272,68
R-03	Dviračių saugykla	10,97
R-04	Dviračių saugykla	8,54
R-05	Dviračių saugykla	8,54
R-06	Dviračių saugykla	8,54
R-07	Dviračių saugykla	6,56
R-08	Dviračių saugykla	4,82
R-09	Dviračių saugykla	5,48
R-10	Dviračių saugykla	9,80
R-11	Dviračių saugykla	8,68
R-12	Dviračių saugykla	8,68
R-13	Dviračių saugykla	8,68
R-14	Dviračių saugykla	8,68
R-15	Dviračių saugykla	9,80
R-16	Dviračių saugykla	10,97
R-17	Dviračių saugykla	8,54
R-18	Dviračių saugykla	8,54
R-19	Dviračių saugykla	8,54
R-20	Dviračių saugykla	6,56

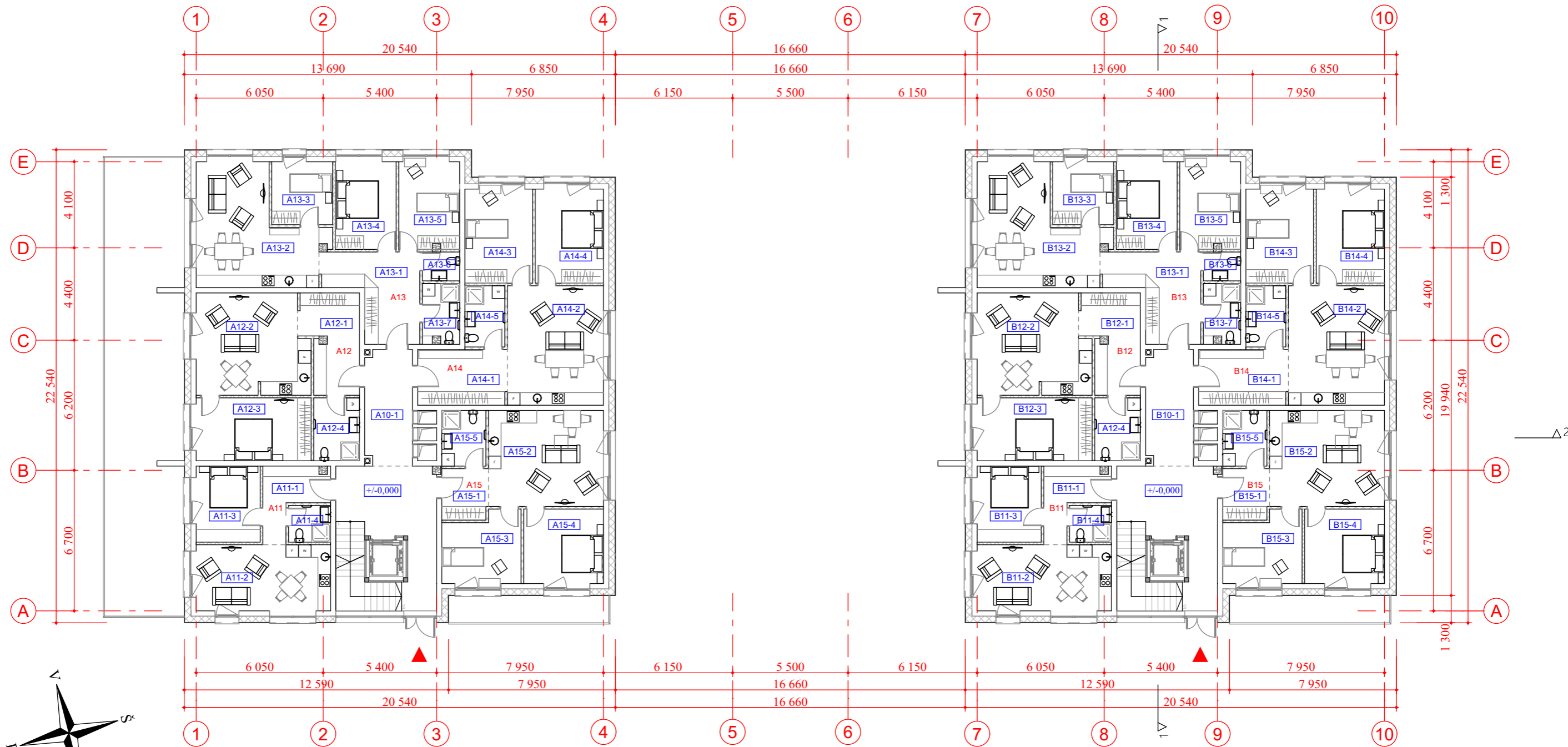
R-21	Dviračių saugykla	4,82
R-22	Dviračių saugykla	5,48
R-23	Techninė patalpa	18,39
R-24	Dviračių saugykla	4,34
R-25	Tambūras	4,52
R-26	Techninė patalpa	4,71
R-27	Dviračių saugykla	3,66
R-28	Dviračių saugykla	3,25
R-29	Dviračių saugykla	3,25
R-30	Dviračių saugykla	3,25
R-31	Dviračių saugykla	3,25
R-32	Dviračių saugykla	3,66
R-33	Dviračių saugykla	3,87
R-34	Dviračių saugykla	3,87
R-35	Tambūras	4,52
R-36	Techninė patalpa	4,71
R-37	Techninė patalpa	16,35
Iš viso:		1 078,00 m <sup>2</sup>

Pastabos:

- Dviračių saugyklos registruojamos atskirais (29 vnt.) turtiniais vienetais;
- Garažo ir techninės patalpos registruojamos vienu turtiniu vienetu;
- Iš viso garaže 32 automobilių statymo vietos plus 4 vietos pusiau dengtoje aikštelėje.

0	2024-10-29	Visuomenės supažindinimui su projektiniais pasiūlymais			
Laida	Išleidimo data	Laidos statusas. Keitimo priežastis (jei taikoma)			
Atestato Nr.	Statinio projektuotojas copyright ©	UAB "MIESTO MOZAIKA" Smėlio g. 8, 01324 Vilnius	Statinio projekto pavadinimas Daugiabučio gyvenamojo namo Santariškių g. 60, Vilniuje, statybos projektas		
A660	SPV	Vykintas Šeškus	Statinio numeris ir pavadinimas 01- Daugiabutis gyvenamasis namas		
A660	PDV	Vykintas Šeškus			
A1666	architektė	Liucija Šeškuvienė			
			Dokumento pavadinimas Rūsio planas M 1:200	Laida 0	
LT	Statytojas (Užsakovas)	UAB "REHO"	Dokumento žymuo MM22/010-PP-SA-B.1	Lapas 1	Lapų 1





Buto A11 patalpų eksplikacija

Nr.	Patalpa	kv. m
A11-1	Holas	7,68
A11-2	Kambarys	21,26
A11-3	Kambarys	11,61
A11-4	Vonios kambarys	3,50
Iš viso:		44,05 m <sup>2</sup>

Buto A12 patalpų eksplikacija

Nr.	Patalpa	kv. m
A12-1	Holas	11,89
A12-2	Kambarys	25,75
A12-3	Kambarys	16,97
A12-4	Vonios kambarys	6,52
Iš viso:		61,14 m <sup>2</sup>

Buto A13 patalpų eksplikacija

Nr.	Patalpa	kv. m
A13-1	Holas	15,17
A13-2	Kambarys	29,63
A13-3	Kambarys	8,70
A13-4	Kambarys	12,66
A13-5	Kambarys	12,55
A13-6	WC	2,44
A13-7	Vonios kambarys	4,99
Iš viso:		86,13 m <sup>2</sup>

Buto A14 patalpų eksplikacija

Nr.	Patalpa	kv. m
A14-1	Holas	11,25
A14-2	Kambarys	26,86
A14-3	Kambarys	15,01
A14-4	Kambarys	15,13
A14-5	Vonios kambarys	5,54
Iš viso:		73,78 m <sup>2</sup>

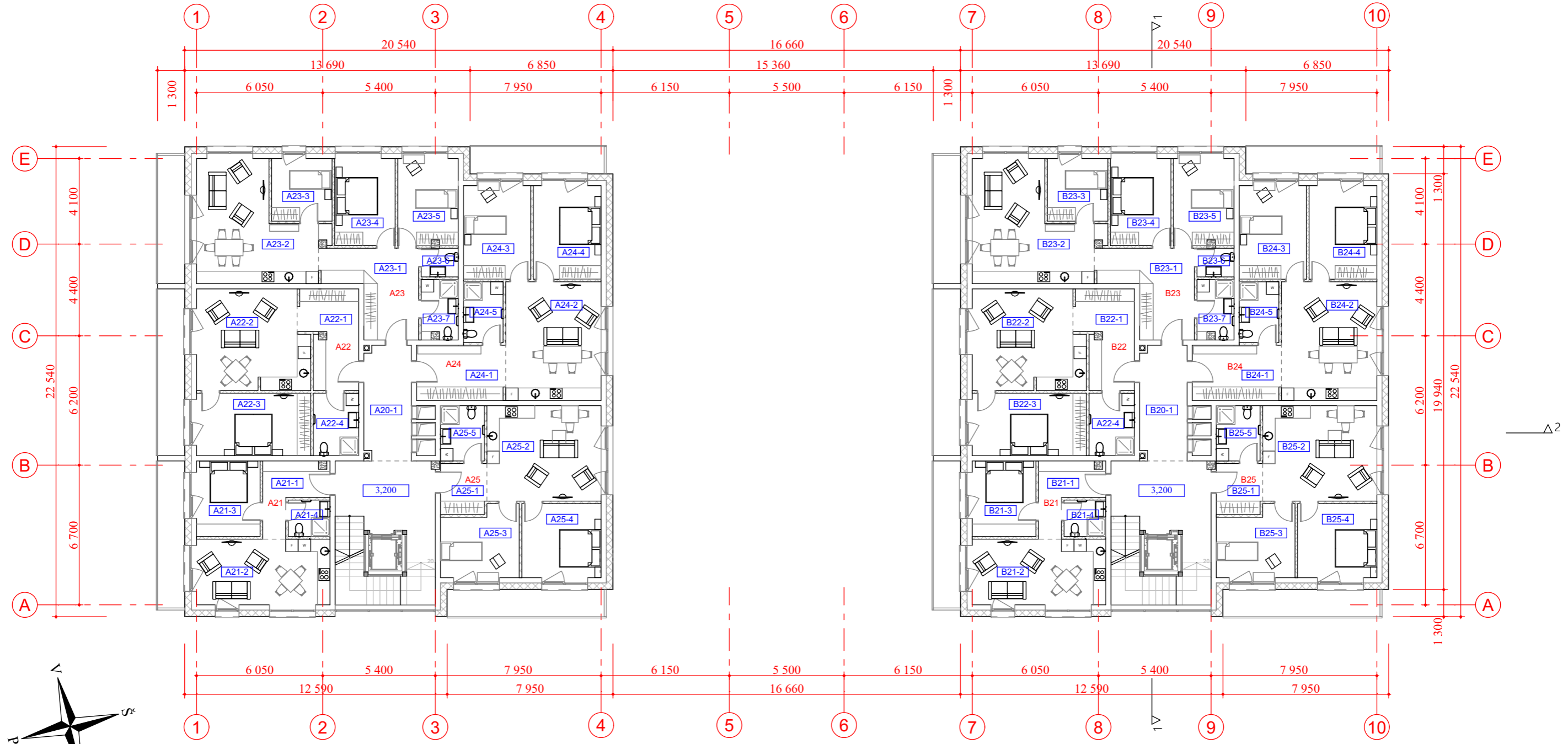
Buto A15 patalpų eksplikacija

Nr.	Patalpa	kv. m
A15-1	Holas	5,37
A15-2	Kambarys	25,87
A15-3	Kambarys	12,51
A15-4	Kambarys	14,04
A15-5	Vonios kambarys	5,56
Iš viso:		63,35 m <sup>2</sup>

Pastabos:

1. B korpuso eksplikacija analogiška
2. Visų pirmo aukšto butų bendras plotas - 650 kv.m
3. Viso aukšto bendras plotas - 676 kv.m
4. Visų namo butų bendras plotas - 1950 kv.m
5. Viso namo antžeminis bendras plotas - 2028 kv.m
6. Viso namo bendras plotas - 3106 kv.m

0	2024-10-29	Visuomenės supažindinimui su projektiniais pasiūlymais			
Laida	Išleidimo data	Laidos statusas. Keitimo priežastis (jei taikoma)			
Atestato Nr.	Statinio projektuotojas copyright ©	UAB "MIESTO MOZAIKA" Smėlio g. 8, 01324 Vilnius		Statinio projekto pavadinimas Daugiabučio gyvenamojo namo Santariškių g. 60, Vilniuje, statybos projektas	
A660	SPV	Vyktintas Šeškus		Statinio numeris ir pavadinimas 01- Daugiabutis gyvenamasis namas	
A660	PDV	Vyktintas Šeškus			
A1666	architektė	Liucija Šeškuvienė			
				Dokumento pavadinimas Pirmo aukšto planas M 1:200	Laida 0
LT	Statytojas (Užsakovas)	UAB "REHO"		Dokumento žymuo MM22/010-PP-SA-B.2	Lapas 1
					Lapų 1



Buto A21 patalpų eksplikacija

Nr.	Patalpa	kv. m
A21-1	Holas	7,68
A21-2	Kambarys	21,26
A21-3	Kambarys	11,61
A21-4	Vonios kambarys	3,50
Iš viso:		44,05 m <sup>2</sup>

Buto A22 patalpų eksplikacija

Nr.	Patalpa	kv. m
A22-1	Holas	11,89
A22-2	Kambarys	25,75
A22-3	Kambarys	16,97
A22-4	Vonios kambarys	6,52
Iš viso:		61,14 m <sup>2</sup>

Buto A23 patalpų eksplikacija

Nr.	Patalpa	kv. m
A23-1	Holas	15,17
A23-2	Kambarys	29,63
A23-3	Kambarys	8,70
A23-4	Kambarys	12,66
A23-5	Kambarys	12,55
A23-6	WC	2,44
A23-7	Vonios kambarys	4,99
Iš viso:		86,13 m <sup>2</sup>

Buto A24 patalpų eksplikacija

Nr.	Patalpa	kv. m
A24-1	Holas	11,25
A24-2	Kambarys	26,86
A24-3	Kambarys	15,01
A24-4	Kambarys	15,13
A24-5	Vonios kambarys	5,54
Iš viso:		73,78 m <sup>2</sup>

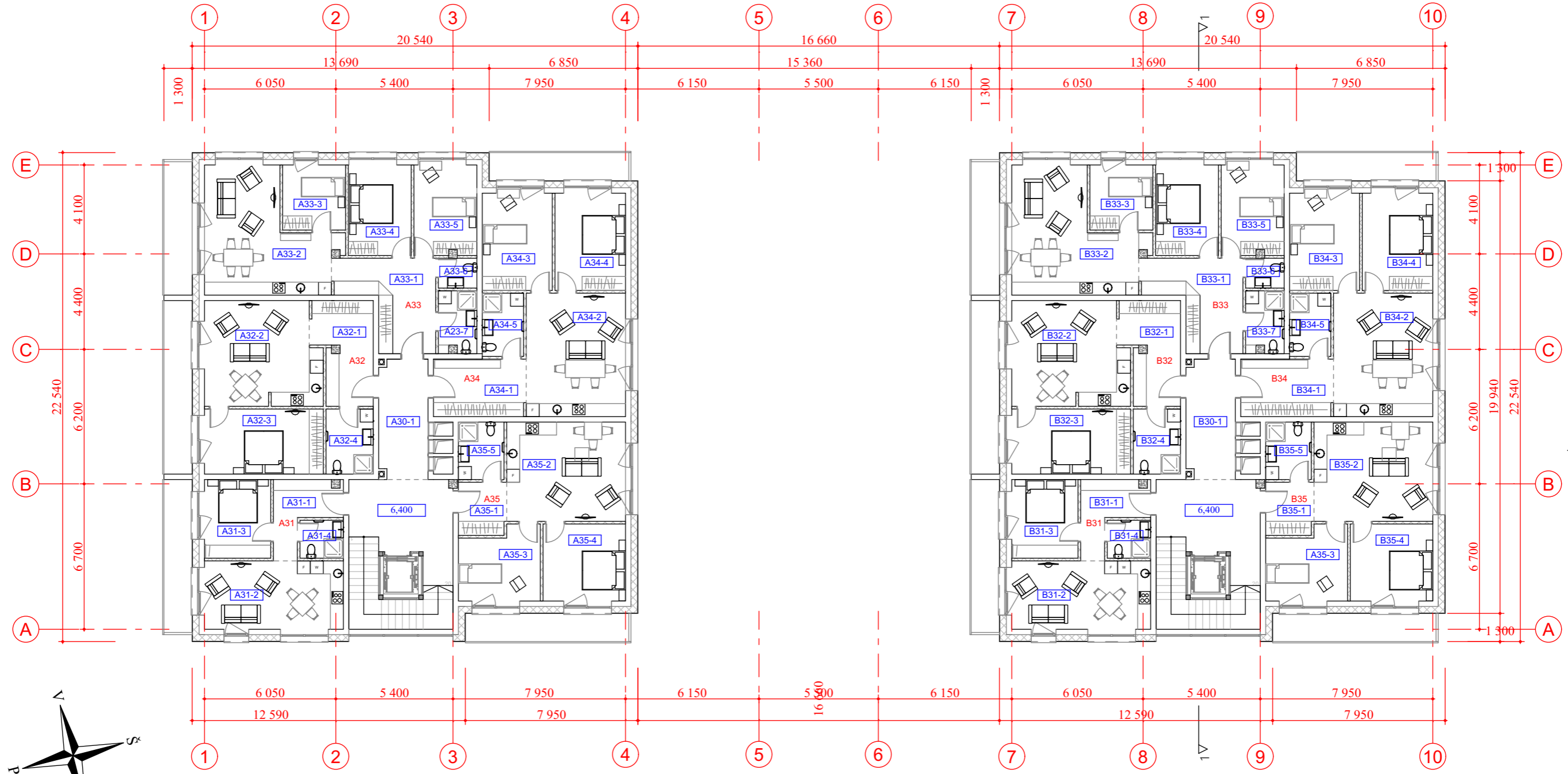
Buto A25 patalpų eksplikacija

Nr.	Patalpa	kv. m
A25-1	Holas	5,37
A25-2	Kambarys	25,87
A25-3	Kambarys	12,51
A25-4	Kambarys	14,04
A25-5	Vonios kambarys	5,56
Iš viso:		63,35 m <sup>2</sup>

Pastabos:

1. B korpuso eksplikacija analogiška
2. Visų antro aukšto butų bendras plotas - 650 kv.m
3. Viso aukšto bendras plotas - 676 kv.m

0	2024-10-29	Visuomenės supažindinimui su projektiniais pasiūlymais		
Laida	Išleidimo data	Laidos statusas. Keitimo priežastis (jei taikoma)		
Atestato Nr.	Statinio projektuotojas	UAB "MIESTO MOZAIKA"	Statinio projekto pavadinimas	
	copyright ©	Smėlio g. 8, 01324 Vilnius	Daugiabučio gyvenamojo namo Santariškių g. 60, Vilniuje, statybos projektas	
A660	SPV	Vykintas Šeškus		
A660	PDV	Vykintas Šeškus		
A1666	architektė	Liucija Šeškuvienė		
			Statinio numeris ir pavadinimas	
			01- Daugiabutis gyvenamasis namas	
			Dokumento pavadinimas	
			Antro aukšto planas M 1:200	
			Dokumento žymuo	
			MM22/010-PP-SA-B.3	
LT	Statytojas (Užsakovas)	UAB "REHO"	Lapas	Lapų
			1	1



Buto A31 patalpų eksplikacija

Nr.	Patalpa	kv. m
A31-1	Holas	7,68
A31-2	Kambarys	21,26
A31-3	Kambarys	11,61
A31-4	Vonios kambarys	3,50
Iš viso:		44,05 m <sup>2</sup>

Buto A32 patalpų eksplikacija

Nr.	Patalpa	kv. m
A32-1	Holas	11,89
A32-2	Kambarys	25,75
A32-3	Kambarys	16,97
A32-4	Vonios kambarys	6,52
Iš viso:		61,13 m <sup>2</sup>

Buto A33 patalpų eksplikacija

Nr.	Patalpa	kv. m
A33-1	Holas	15,17
A33-2	Kambarys	29,63
A33-3	Kambarys	8,70
A33-4	Kambarys	12,66
A33-5	Kambarys	12,55
A33-6	WC	2,44
A33-7	Vonios kambarys	4,99
Iš viso:		86,13 m <sup>2</sup>

Buto A34 patalpų eksplikacija

Nr.	Patalpa	kv. m
A34-1	Holas	11,25
A34-2	Kambarys	26,86
A34-3	Kambarys	15,01
A34-4	Kambarys	15,13
A34-5	Vonios kambarys	5,54
Iš viso:		73,78 m <sup>2</sup>

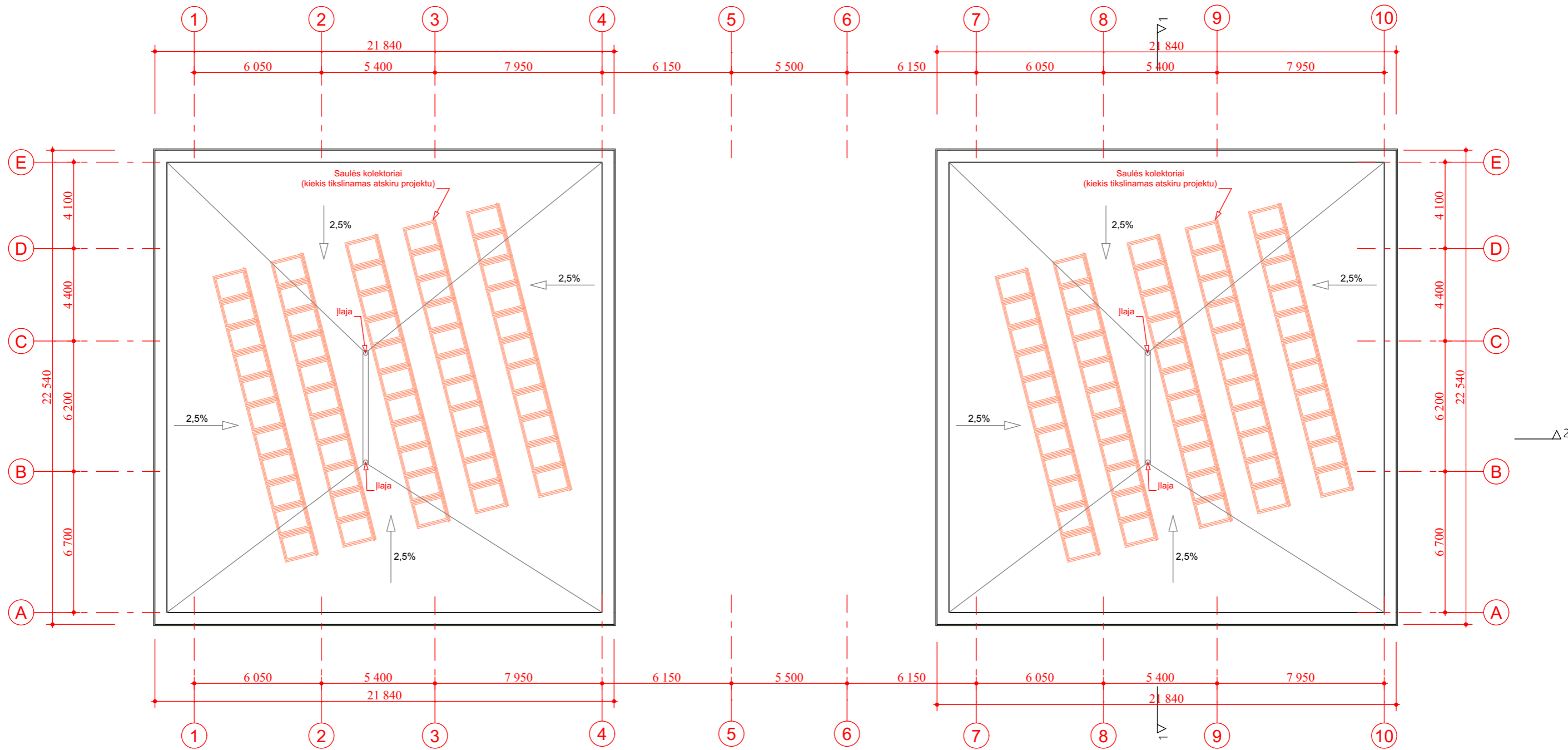
Buto A35 patalpų eksplikacija

Nr.	Patalpa	kv. m
A35-1	Holas	5,37
A35-2	Kambarys	25,87
A35-3	Kambarys	12,51
A35-4	Kambarys	14,04
A35-5	Vonios kambarys	5,56
Iš viso:		63,35 m <sup>2</sup>

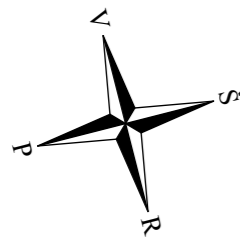
Pastabos:

1. B korpuso eksplikacija analogiška
2. Visų trečio aukšto butų bendras plotas - 650 kv.m
3. Viso aukšto bendras plotas - 676 kv.m

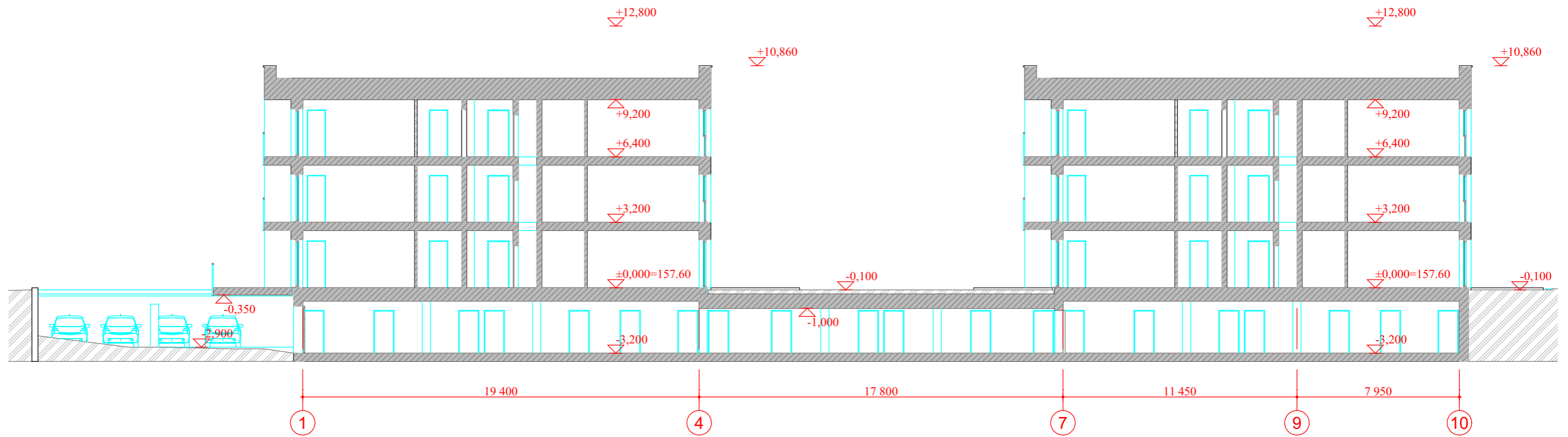
0	2024-10-29	Visuomenės supažindinimui su projektiniais pasiūlymais			
Laida	Išleidimo data	Laidos statusas. Keitimo priežastis (jei taikoma)			
Atestato Nr.	Statinio projektuotojas copyright ©	UAB "MIESTO MOZAIKA" Smėlio g. 8, 01324 Vilnius		Statinio projekto pavadinimas Daugiabučio gyvenamojo namo Santariškių g. 60, Vilniuje, statybos projektas	
A660	SPV	Vyktintas Šeškus		Statinio numeris ir pavadinimas 01- Daugiabutis gyvenamasis namas	
A660	PDV	Vyktintas Šeškus			
A1666	architektė	Liucija Šeškuvienė			
		Dokumento pavadinimas Trečio aukšto planas M 1:200			Laida 0
LT	Statytojas (Užsakovas)	UAB "REHO"		Dokumento žymuo MM22/010-PP-SA-B.4	Lapas 1
					Lapų 1



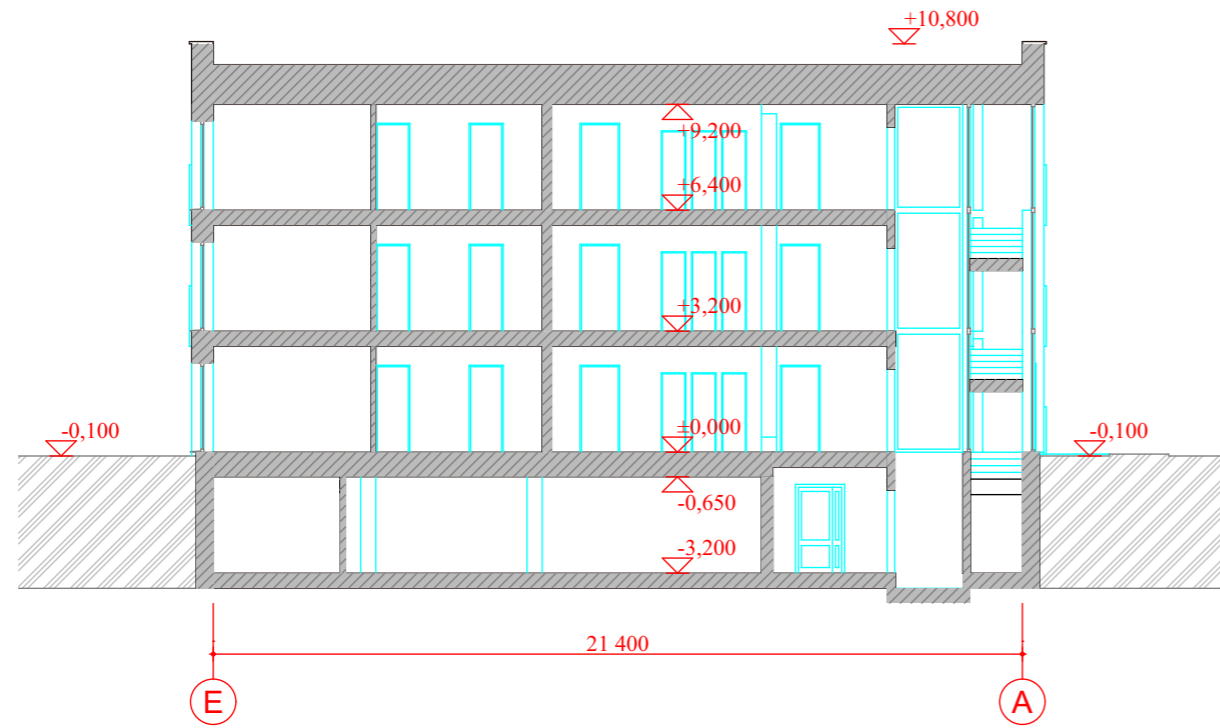
Stogo danga - PVC ruloninė, prilydoma.



0	2024-10-29	Visuomenės supažindinimui su projektiniais pasiūlymais		
Laida	Išleidimo data	Laidos statusas. Keitimo priežastis (jei taikoma)		
Atestato Nr.	Statinio projektuotojas copyright ©	UAB "MIESTO MOZAIKA" Smėlio g. 8, 01324 Vilnius	Statinio projekto pavadinimas Daugiabučio gyvenamojo namo Santariškių g. 60, Vilniuje, statybos projektas	
A660	SPV	Vykintas Šeškus		
A660	PDV	Vykintas Šeškus	Statinio numeris ir pavadinimas	
A1666	architektė	Liucija Šeškuvienė	01- Daugiabutis gyvenamasis namas	
			Dokumento pavadinimas Stogo planas M 1:200	Laida 0
LT	Statytojas (Užsakovas)	UAB "REHO"	Dokumento žymuo MM22/010-PP-SA-B.5	Lapas 1
				Lapų 1



PJŪVIS 2-2



PJŪVIS 1-1

0	2024-10-29	Visuomenės supažindinimui su projektiniais pasiūlymais		
Laida	Išleidimo data	Laidos statusas. Keitimo priežastis (jei taikoma)		
Atestato Nr.	Statinio projektuotojas copyright ©	UAB "MIESTO MOZAIKA" Smėlio g. 8, 01324 Vilnius	Statinio projekto pavadinimas Daugiabučio gyvenamojo namo Santariškių g. 60, Vilniuje, statybos projektas	
A660	SPV	Vykintas Šeškus		
A660	PDV	Vykintas Šeškus	Statinio numeris ir pavadinimas	
A1666	architektė	Liucija Šeškuvienė	01- Daugiabutis gyvenamasis namas	
			Dokumento pavadinimas Pjūviai 1-1; 2-2 M 1:200	Laida 0
LT	Statytojas (Užsakovas)	UAB "REHO"	Dokumento žymuo MM22/010-PP-SA-B.6	Lapas 1
				Lapų 1

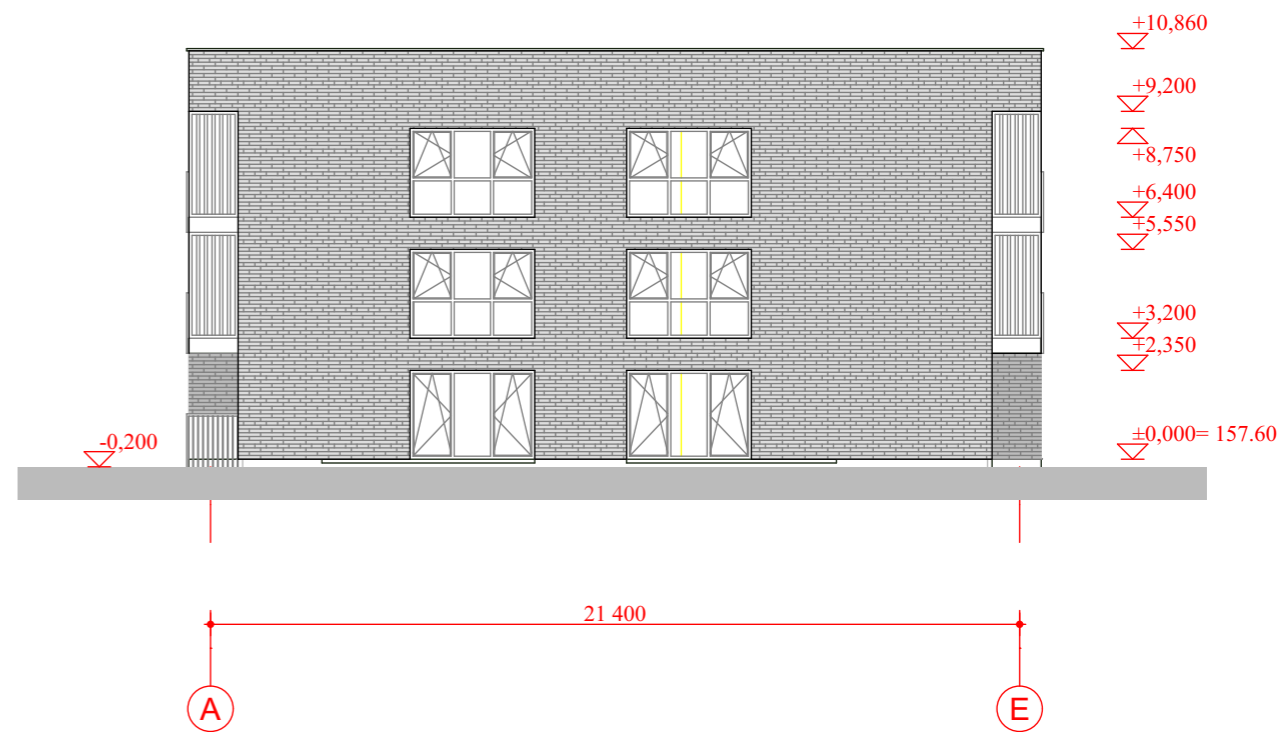
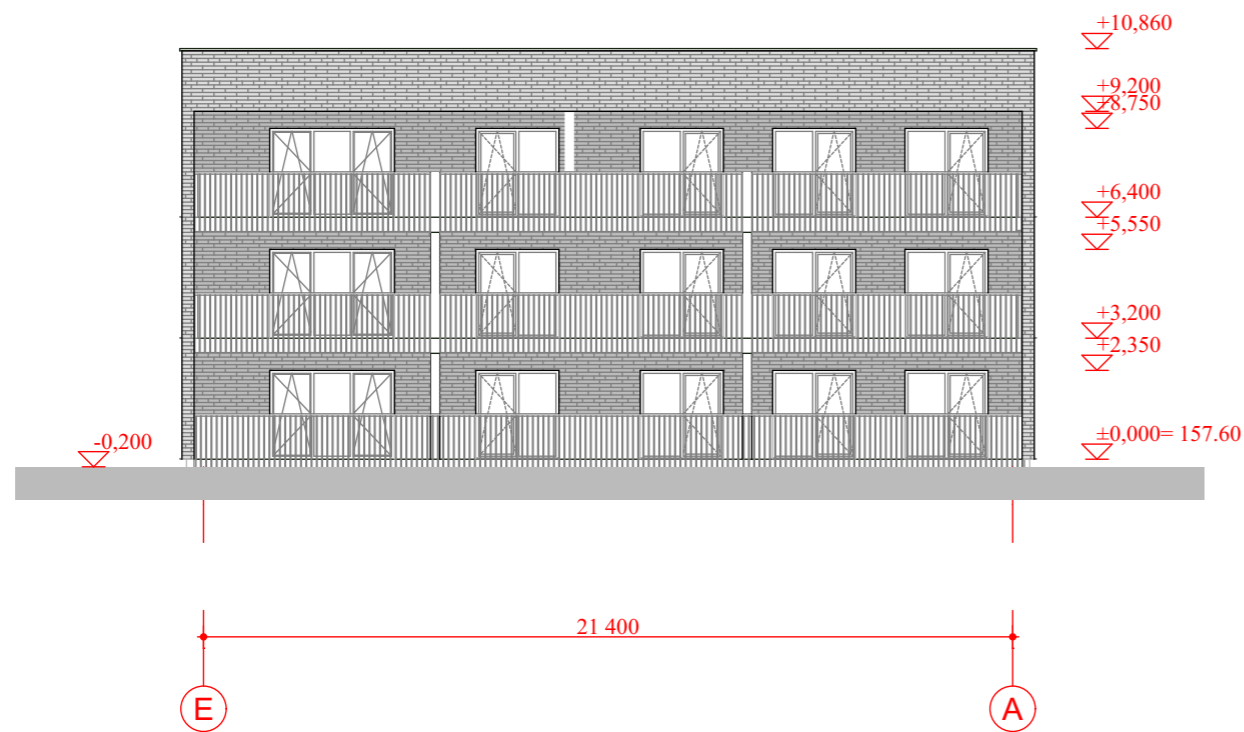




Fasado apdailinės plytelės



0	2024-10-29	Visuomenės supažindinimui su projektiniais pasiūlymais		
Laida	Išleidimo data	Laidos statusas. Keitimo priežastis (jei taikoma)		
Atestato Nr.	Statinio projektuotojas copyright ©	UAB "MIESTO MOZAIKA" Smėlio g. 8, 01324 Vilnius	Statinio projekto pavadinimas Daugiabučio gyvenamojo namo Santariškių g. 60, Vilniuje, statybos projektas	
A660	SPV	Vykintas Šeškus		
A660	PDV	Vykintas Šeškus		
A1666	architektė	Liucija Šeškuvienė		
			Statinio numeris ir pavadinimas 01- Daugiabutis gyvenamasis namas	
			Dokumento pavadinimas Fasadai 1-10; 10-1 M 1:200	
			Laida 0	
LT	Statytojas (Užsakovas)	UAB "REHO"	Dokumento žymuo MM22/010-PP-SA-B.7	Lapas 1
				Lapų 1



Fasado apdailinės plytelės



0	2024-10-29	Visuomenės supažindinimui su projektiniais pasiūlymais		
Laida	Išleidimo data	Laidos statusas. Keitimo priežastis (jei taikoma)		
Atestato Nr.	Statinio projektuotojas copyright ©	UAB "MIESTO MOZAIKA" Smėlio g. 8, 01324 Vilnius	Statinio projekto pavadinimas Daugiabučio gyvenamojo namo Santariškių g. 60, Vilniuje, statybos projektas	
A660	SPV	Vykintas Šeškus		
A660	PDV	Vykintas Šeškus	Statinio numeris ir pavadinimas	
A1666	architektė	Liucija Šeškuvienė	01- Daugiabutis gyvenamasis namas	
			Dokumento pavadinimas	Laida
			Fasadai E-A; A-E M 1:200	0
LT	Statytojas (Užsakovas)	UAB "REHO"	Dokumento žymuo MM22/010-PP-SA-B.8	Lapas 1
				Lapų 1





0	2024-10-29	Visuomenės supažindinimui su projektiniais pasiūlymai		
Laida	Išleidimo data	Laidos statusas. Keitimo priežastis (jei taikoma)		
Atestato Nr.	Statinio projektuotojas copyright ©	UAB "MIESTO MOZAIKA" Smėlio g. 8, 01324 Vilnius	Statinio projekto pavadinimas Daugiabučio gyvenamojo namo Santariškių g. 60, Vilniuje, statybos projektas	
A660	SPV	Vykintas Šeškus		
A660	PDV	Vykintas Šeškus	Statinio numeris ir pavadinimas 01- Daugiabutis gyvenamasis namas	
A1666	architektė	Liucija Šeškuvienė		
			Dokumento pavadinimas Vizualizacijos M 1:333,33	Laida 0
LT	Statytojas (Užsakovas)	UAB "REHO"	Dokumento žymuo MM22/010-PP-SA-B.9	Lapas 1
				Lapų 1



SANTARIŠKIŲ G. 60, VILNIUJE  
ŽELDINIŲ INVENTORIZACIJA  
IR APŽELDINIMAS

Atliko:

NŽE 12

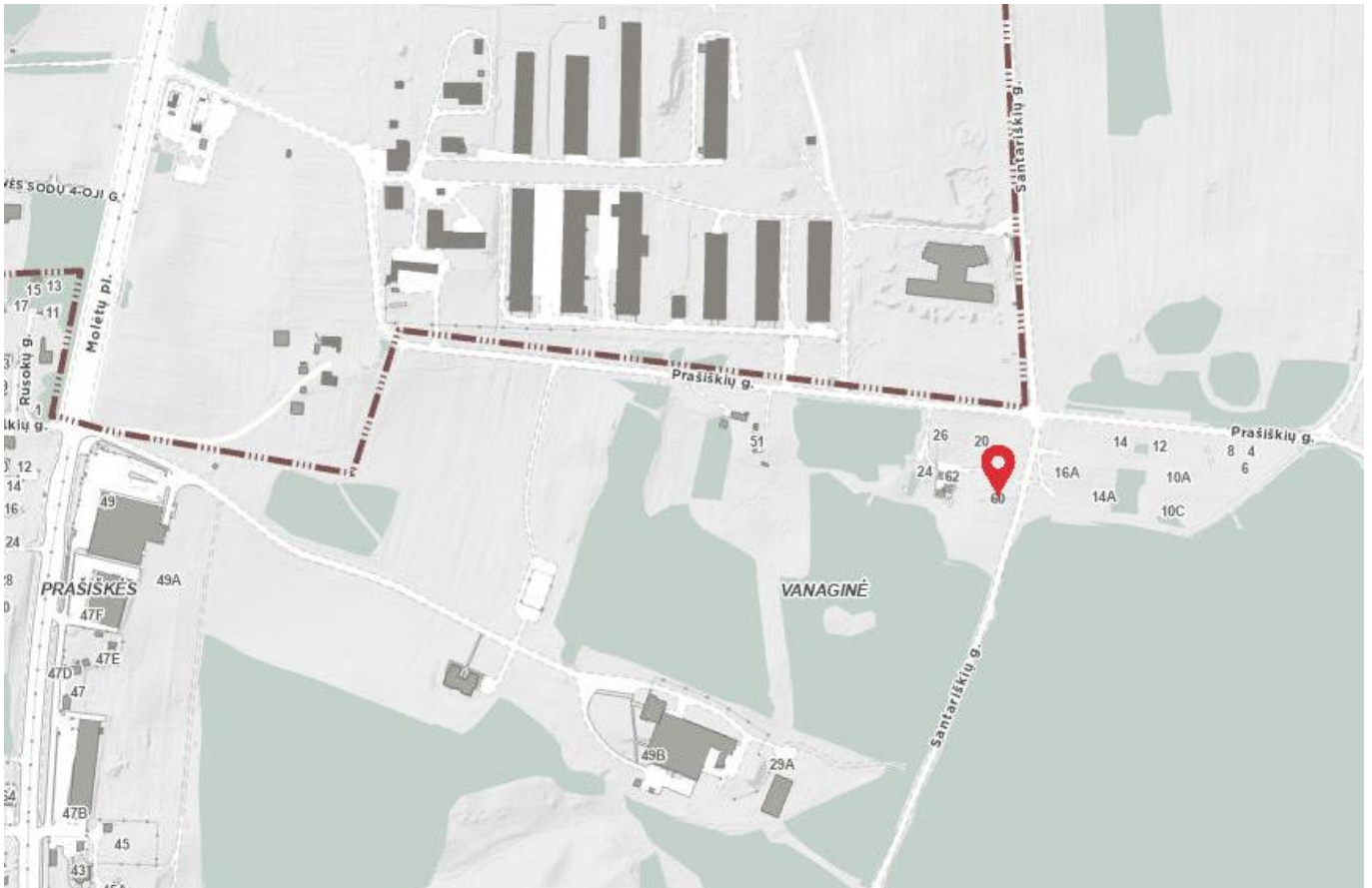
ŽPV2

Kr. arch. Jurgita Stonkutė

2024, VILNIUS

Inventorizuoti želdiniai adresu Santariškių g. 60, Vilniuje.

Inventorizacija atlikta 2024 m rugsėjo mėn.



Inventorizacijos vieta

### ŽELDINIŲ INVENTORIZACIJOS TEISINĖ BAZĖ

Darbai atlikti vadovaujantis:

Kriterijais, kuriuos atitinkantys medžiai ir krūmai priskiriami saugotiniems želdiniams (redakcija nuo 2021-12-24:Nr. 1101);

Želdynų ir želdinių būklės ekspertizės atlikimo tvarkos aprašu (Lietuvos Respublikos aplinkos ministro 2021 m. rugsėjo 16 d. įsakymo Nr. D1-540 redakcija);

Želdynų ir želdinių inventorizavimo ir apskaitos taisyklėmis (patvirtintomis Lietuvos Respublikos aplinkos ministro 2008 m. sausio 8 d. įsakymu Nr. D1-5);

VMSA Sprendimu „Dėl želdinių paskelbimo saugotinais ir atkuriamosios vertės įkainių saugotinais paskelbtiems medžiams nustatymo“ (2023 birželio 16 d. Nr. A1-111, Vilnius)

Želdinių vertinimas buvo atliktas atsižvelgiant į Vilniaus miesto savivaldybės inventorizacijos lentelės sudėtį, grafinius/informacinius medžių žymėjimas plane pateiktas pagal pateiktą VMS pavyzdį ir reikalavimą.

	LAPAS	LAPŲ	LAIDA
MM22/010-PP-SP.Ž	2	13	0

## VERTINIMO METODIKA

Inventorizuojant želdinius buvo vadovautasi rekomendacijos nurodytomis Želdynų ir želdinių inventorizavimo ir apskaitos taisyklėse.

Inventorizuojant želdinius teritorijoje buvo vertinami pagrindiniai augalo būklę įtakojantys vizualiai matomi veiksniai, atsižvelgiant į tai, nustatomos priežiūros priemonės.

Vertinimo kriterijai: Augalo fiziologinė būklė (nuo 1 iki 4), vizualiai matomi kamieno, lajos ir šaknyso pažeidimai (jei turi), priežiūros priemonių nustatymas (jei reikia), pastabos (jei yra).

Vizualiai vertinant augalų būklę, buvo atsižvelgta į augalo fiziologinę ir biomechaninę augalo būklę ir išvedamas bendras balas. Fiziologinė būklės vertinimo metu, buvo kreipiamas dėmesys į lapijos tankumą, žiedų, sėklų išsidėstymo lajoje pobūdį. Nuo to priklauso augalo gebėjimas vykdyti fotosintezę, o tai savo ruožtu nurodo tolimesnę medžio ar krūmo augimo perspektyvą. Fiziologinis gyvybingumas buvo vertinamas 4 balų skalėje. 1 - Gausi lapija viršūnėje ir lajos vidurinėje dalyje, 2 – Vidutinė lapija viršūnėje ar lajos vidurinėje dalyje, 3 – Negausi lapija viršūnėje ir lajos vidurinėje dalyje, 4 – Ženkli defoliacija, lapija, sėklos ir žiedai matomi tik pavienėse augalo vietose. Fiziologinę būklę taip pat įtakoja medyje atsivėrusios drevės, jo atsparumas ligoms, kenkėjams.

Identifikuojant biomechaninę medžio būklę (pasvyrimą) buvo naudojama taip pat 4 balų sistema. 1 – Puiki būklė arba tik šiek tiek sutrikęs stabilumas, 2 – Nestabilus medis, 3 – Dideli skeletinių šakų defektai, išvirtimo rizika, 4- prasta būklė, supuvęs kamienas su didele išvirtimo rizika.

Augalų lajos, kamieno ir šaknų pažeidimai buvo nustatomi vizualiai vertinant biotinius ir abiotinius veiksnius. Į biotinių veiksnių vertinimą patenka: ligos, kenkėjai, puvinys, medžio sąveika su kitais gyvais organizmais (augalai, grybai, kerpės, gyvūnai), pavojingi V formos liemeniniai išsišakojimai su jaugusia žieve, plyšiai.

Į abiotinių veiksnių vertinimą patenka: gamtiniai - topografiniai (dėl vietovės kalvotumo ir to pasekoje dirvožemio erozijos) ir klimatiniai (dėl stipraus vėjo ar sniego svorio aplaužytos šakos) faktoriai. Dėl žmogaus veiklos atsirandantys pažeidimai: netinkamas genėjimas - suformuojama netipiška medžio rūšiai laja, gyvybiškai svarbios augalo mitybai apatinių aukštų šakos pašalintos arba smarkiai redukuotos, tokiu atveju atsiranda didelis pavojus užsiveisti puviniai, medžio svorio centras tampa išbalansuotas ir augalas gali išvirsti. Į abiotinius veiksnių sukeltus padarinius patenka ir augalai kuriuose randama inkliuzų (betonuotas kamienas, tvorų likučiai kamieno, inkilai ir kt.), kamieno žievės pažeidimų (dažniausi mechaniniai pažeidimai), atraminių sienelių statybos, duobių kasimo ar asfaltavimo metu apribotas šaknytas.

	LAPAS	LAPŲ	LAIDA
MM22/010-PP-SP.Ž	3	13	0

## INVENTORIZACIJOS IŠVADOS

Inventorizuoti 7 medžiai ir 1 medelių grupė:

Pušys – 2 vnt.

Liepa – 1 vnt.

Obelys – 4 vnt.

Tujos- 1 grupė

Medžiai augę buvusios sodybos vietoje, kurios jau nebėra. Todėl, galima sakyti, kad augdami nors ir supami gamtinės aplinkos, jie augo urbanizuotoje teritorijoje ir turi visus tokiai augavietei būdingus požymius – brandūs panamės medžiai, vaismedžiai, dekoratyviniai spygliuočiai.

Bendra medžių būklė patenkinama – 1,9 balo. Parindinis pažeidimo bruožas - netaisyklingai genėti, topinti, sukelta laja. Vaismedžiai ilga laiką negenėti. Tujos paveiktos kaimyninio sklypo statybos darbų – stebimi džiuavimo plotai lajoje.

Vertinga dviejų gatvės raudonųjų linijų zonoje augančių medžių grupė, kurią sudaro paprastoji pušis ir mažalapė liepa. Medžiai dominuoja gatvės kraštovaizdyje, formuoja įsimintiną, fiksuojantį kelio trasos vaizdą. Liepos Ø58, pušies – Ø47. Ši pušis vienintelė įvertinta 1 balu. Liepa – 2 balai.

Sklype like buvusio sodo likučiai – 4 obelys. Medžiai vidutinio brandumo, patenkinamos būklės, saugotini.

Inventorizuotų želdinių, storesnių kaip Ø60 cm nėra.

	LAPAS	LAPŲ	LAIDA
MM22/010-PP-SP.Ž	4	13	0

INVENTORIZACIJOS LENTELĖ

Eil. Nr.	NR. PLANE	MEDŽIO RŪŠIS LIETUVIŠKAI	MEDŽIO RŪŠIS LOTYNIŠKAI	KAMIENO DIAMETRAS 130 CM AUKŠTYJE (M)	KAMIENO DIAMETRAS TIES KAMIENO KAKLELIU (M)	SAUGOMO ŠAKNŲ PLOTO SPINDULYS (M)	LAJOS PROJEKCIJA NUO AŠIES Š, R, P, V KRYPTIMIS (M)	MEDŽIO BŪKLĖS INDEKSAS 1,2,3,4,5	PASTABOS	SIŪLOMOS/BŪTINOSIOS ARBORISTINĖS/TVARKYM O PRIEMONĖS
1	1P Ø47 (1)	Paprastoji pušis	Pinus sylvestris	0.47	0.65	5.64	5,6,5,3	1		Monitoringas
2	2L Ø58 (2)	Mažalape liepa	Tilia cordata	0.58	0.72	2.16	6,4,4,5	2	lajos pažeidimai genint	Monitoringas
3	3P Ø43 (2)	Paprastoji pušis	Pinus sylvestris	0.43	0.53	5.16	2,4,3,3	2		Šalinti
4	4O Ø12 (2)	Obelis	Malus	0.12	0.15	1.68	3,4,5,5	2		Genėti
5	5O Ø12,4 (2)	Obelis	Malus	0.12,4	0.15	1.44	3,4,5,5	2		Genėti
6	6O Ø36 (2)	Obelis	Malus	0.36	0.38	4.32	3,4,5,5	2		Genėti
7	7Tu Ø12,12,12 (2)	Vakarine tuja	Thuja occidentalis	0.12,0.12,0.12	0.14	1.44	0.6,0.6,0.6,0.6	2		Valyti sausas šakas
8	8O Ø36 (2)	Obelis	Malus	0.36	0.38	4.32	3,4,5,5	2		Genėti

MM22/010-PP-SP.Ž	LAPAS	LAPŲ	LAIDA
	5	13	0



**FOTOFIKSACIJOS**



Sklypo ir Santariškių gatvės vaizdas šiaurės kryptimi



Sklypo ir Santariškių gatvės vaizdas pietų kryptimi

	LAPAS	LAPŲ	LAIDA
MM22/010-PP-SP.Ž	6	13	0





Sklypo vaizdas pietų kryptimi. Užstatymo vieta



Sklypo vaizdas vakarų kryptimi

	LAPAS	LAPŲ	LAIDA
MM22/010-PP-SP.Ž	7	13	0





Užstatymo vietoje auganti pušis. Šalinama



ŠV sklypo dalies vaizdas

	LAPAS	LAPŲ	LAIDA
MM22/010-PP-SP.Ž	8	13	0

### SKLYPO SUTVARKYMO IR APŽELDINIMO SPRENDINIAI

Pušis Nr. 3 auganti sklypo centre, šalinama dėl užstatymo sprendinių. Jos kamieno skersmuo 43 cm, šis kiekis naujai atsodinamų želdinių sodinamas sklypo ribose.

Sklype taip pat šalinami du esami vaismedžiai.

Sklype ir artimoje aplinkoje esamiems išliekantiems medžiams rekomenduojamas lajos priežiūros genėjimas, kurio metu valomos sausos, pažeistas, aplaužytos šakos.

Naujai projektuojamas apželdinamas kuriamas atsižvelgiant į supančią gamtinę aplinką: sklypo perimetre laisva tvarka sodinamos juodosios pušys ir dviejų taksonų zyboldo obelys – šalia kiekiu vyraujančio rūšies medžiakrūmio, sodinami keli akcentiniai kintančios spalvos Zyboldo obelys 'Freja' veislės daugiakamieniai medeliai.

Šalia juodosios pušies komponuojamos kalninės pušies grupės ir dekoratyviniai akcentai – kininio miskanto žolynai, kurie sodinami uždarame 1 m diametro plote, izoliuotame plastikinio borto. Šiuo būdu žolynai atskiriami nuo vejų, auga savame plote, kuriame turi laivę plėstis. Miskantų pomedis mulčiuojamas.





Šiaurinėje sklypo dalyje praeinantis kaimynų kelias dengiamas pilkosios lanksvos 'Grefsheim' veislės gyvatvore.

Rytinėje sklypo dalyje, Santariškių gatvės kelias dengiamas Zyboldo obelių eile, kurios laisvai augdamos ir platedamos sudarys natūraliai augančių dekoratyvinių medelių apsauginę juostą.

	LAPAS	LAPŲ	LAIDA
MM22/010-PP-SP.Ž	9	13	0



**SODINAMŲ AUGALŲ ASORTIMENTAS**

Augalo pavadinimas,	Augalo paveikslėlis	Augalo aprašas (dydis, augimo sąlygos, pagrindinės dekoratyvinės savybės)
Juodoji pušis / Pinus nigra		<p>Auga greitai, užauga iki 20 m., medžio laja kūgiška, rutuliška, kankorėžius veda nuo 15 m. amžiaus. Nereiklios dirvožemiui, tačiau geriausiai augtų pasodintos į vidutinio derlingumo, lengvo priemolio ar rūgščioje dirvoje. Žiemos šalčiams visiškai atspari. Mėgsta saulėtas vietas ir pakenčia sausras</p>
Zyboldo obelis / Malus sieboldii		<p>Tai 4–6 m aukščio medis arba krūmas. Šakelės yra rudos su purpuriniu atspalviu, kartais dygliuotos. Žydi gegužės mėnesį maždaug 2 cm skersmens balkšvais rožiniais žiedeliais, susitelkusiais į negausius žiedynus. Vaisiukai – 6–8 mm skersmens, dažniausiai žalsvai geltoni. Žiemos šalčiams atspari, mėgsta priemolio ir priemolio dirvožemius.</p>
Zyboldo obelis / Malus sieboldii 'Freja';		<p>Mažas, iki 6 m aukščio lapuočių medis su plačiai besidriekiančia laja ir lapais raudonos, violetinės ir tamsiai žalios spalvos atspalviais. Po rožinių žiedų pavasarį atsiranda maži, pailgi arba ovalūs raudoni vaisiai, kurie sunoksta iki geltonos spalvos. Medis rudenį įgauna rausvai varinį atspalvį.</p>
Pilkoji lanksva 'Grefsheim' / Spiraea cinerea 'Grefsheim'		<p>Krūmas lengvai svyrančiom šakom iki 2 metrų aukščio. Lapai siauri, matinės žalios spalvos, rudenį geltoni. Žiedai balti skėtiškose kekėse iki 25 cm. Žydi labai gausiai, prieš sklaidžiantis lapams. Nereiklus augalas. Puošnus pavasarinis sodo akcentas.</p>

MM22/010-PP-SP.Ž	LAPAS	LAPŲ	LAIDA
	10	13	0

<p>Kalninė pušis/ Pinus mugo var. pumilio</p>		<p>Netaisyklingai rutuliškos formos. Spygliai tamsiai žali, gerai auga saulėtoje vietoje, reikalauja vidutinio derlingumo augimvietės. Aukštis nuo 0,6 iki 0,8 m, plotis iki 2 m</p>
<p>Kininis miskantas / Miscanthus sinensis 'Gold und Silber' (arba analogas)</p>		<p>1,5-1,8 m daugiametis augalas su stačias žiedynais ir svyrančiais lapais. Plunksniški žiedynai vasarą – rausvo atspalvio, rudenį – sidabriška pilkos spalvos, lapai rudenį - oranžinės spalvos.</p>
<p>Krokai / Crocus mix</p>		<p>Krokai labai nereiklūs augalai. Gerai auga lengvoje, drėgnoje, derlingoje, neužmirkusioje dirvoje, saulėtoje vietoje. Pavasarį žydintys krokai sodinami rugpjūčio–rugsėjo mėn.</p>

<p>MM22/010-PP-SP.Ž</p>	<p>LAPAS</p>	<p>LAPŲ</p>	<p>LAIDA</p>
	<p>11</p>	<p>13</p>	<p>0</p>

### KIEKIŲ ŽINIARAŠTIS

Sodmenys turi atitikti LR AM įsakymo „Dėl sodmenų kokybės reikalavimų patvirtinimo“ 2017 m. gruodžio 14 d. Nr. D-674 reikalavimus.

SG-su suformuotu šaknų gumulu,

16-18– medžio kamieno apimtis, matuojama metro aukštyje,

200-250 – spygliuočio arba daugiakamienio medžio, medelio aukštis

C2-vazono dydis matuojamas litrais

#### Želdinių tvarkymo darbai

Eil. Nr.	Darbai	Mato vnt.	Medžio skersmuo	Kiekis
1	Medžių šalinimas	vnt.	8-15	2
2	Medžių šalinimas	vnt.	32 <	1
3	Lajos priežiūros genėjimo darbai	vnt.		7

#### Želdinių sodinimo darbai

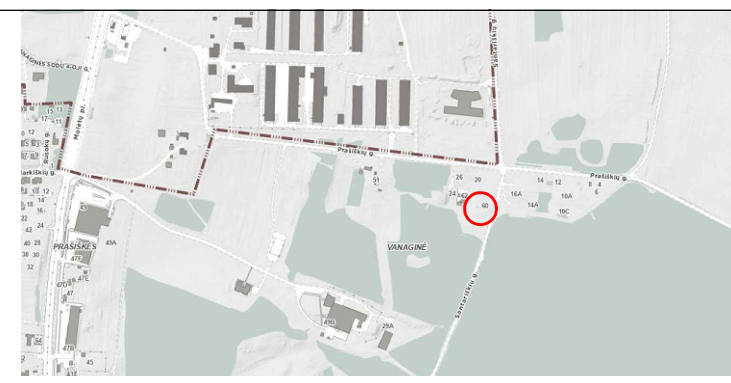
Eil. Nr.	Žymuo plane	Augalo pavadinimas	Augalo dydis, aukštis plotis	Sodmens dydis	Kiekis, vnt.
<b>MEDŽIAI</b>					
3	JP	Juodoji pušis / Pinus nigra	<u>15-20</u> 8-10	SG (200-250) min 3x persodinta	7
4		Zyboldo obelis / Malus sieboldii (daugiakamienė)	<u>3-6</u> 3-6	SG (200-250) min 3x persodinta	27
5		Zyboldo obelis / Malus sieboldii 'Freja' (daugiakamienė)	<u>3-6</u> 3-6	SG (200-250) min 3x persodinta	4
		<b>Viso medžių kiekis</b>			<b>38</b>
<b>KRŪMAI</b>					
6		Pilkoji lanksva 'Grefsheim' / Spiraea cinerea 'Grefsheim'	<u>1,5-2,0</u> 1,2-1,5	C2	50
7		Kalninė pušis/ Pinus mugo var. pumilio	<u>1,0-1,2</u> 1,2-1,5	C2	40
		<b>Viso krūmų kiekis</b>			<b>90</b>
<b>ŽOLINIAI AUGALAI</b>					
8		Kininis miskantas / Miscanthus sinensis 'Gold und Silber' (arba analogas)	<u>1,5-1,8</u> 0,6-0,8	C2	66
<b>SVGŪNINĖS GĖLĖS</b>					
9		Krokai / Crocus mix	<u>0,1-0,15</u> 0,10	extra kl.	500

MM22/010-PP-SP.Ž	LAPAS	LAPŲ	LAIDA
	12	13	0

<b>MEDŽIAGOS</b>					
		<b>Pavadinimas</b>		<b>Matas</b>	<b>Kiekis</b>
		Augalinis gruntas augalams sodinti		m3	50
		Medžių pririšimo kuolai		vnt.	42
		Laistymo maišai		vnt.	42
		Plastikinis bortas		m	80
		Mulčas (beriamas 10 cm storiu)		m3	6

MM22/010-PP-SP.Ž	<b>LAPAS</b>	<b>LAPŲ</b>	<b>LAIDA</b>
	<b>13</b>	<b>13</b>	<b>0</b>





ŽYM. PLANE	PAVADINIMAS
	JUODOJI PUŠIS / PINUS NIGRA
	ZYBOLDO OBELIS / MALUS SIEBOLII
	PILKOJI LANKSVA / SPIRAEA CINEREA 'GREFSHEIM'
	KALNINĖ PUŠIS / PINUS MUGO PUMILIO
	KININIS MISKANTAS / MISCANTHUS CINENSIS
	PLASTIKINIS BORTAS

SODINAMŲ ŽELDINIŲ KAMIENŲ SUMA 94 CM:  
 MEDŽIŲ - 7 VNT. (28 CM)  
 MEDŽIAKRŪMIŲ - 13 VNT. (39 CM)  
 KRŪMŲ - 109 VNT. (27 CM)

PAŠALINTŲ ŽELDINIŲ KAMIENŲ SUMA - 43 CM



JUODOJI PUŠIS      ZYBOLDO OBELIS      ZYBOLDO OBELIS. VAISIAI RUDENĮ      KALNINĖ PUŠIS      KININIS MISKANTAS

Laida		2024-10-29		Laidos statusas. Išleidimo priežastis (jei taikoma)	
Kval. dok. Nr.	Projektuotojas	UAB "MIESTO MOZAIKA" Smėlio g. 8, 01324 Vilnius		Statinio projekto pavadinimas	
A660	PV	Vyktintas Šeškus		Daugiabučio gyvenamojo namo Santariškių g. 60, Vilniuje, statybos projektas	
ŽPV2	ŽPV	Jurgita Stonkutė		Statinio numeris ir pavadinimas	
				Visi statiniai	
				Dokumento pavadinimas	
				Sklypo apželdinimo planas M1:500	
				Laida	
				0	
				Dokumento žymuo	
				MM22/010-PP-SP.Ž-01	
				Lapas	
				1	
				Lapų	
				1	
LT	Statytojas	UAB "REHO"			

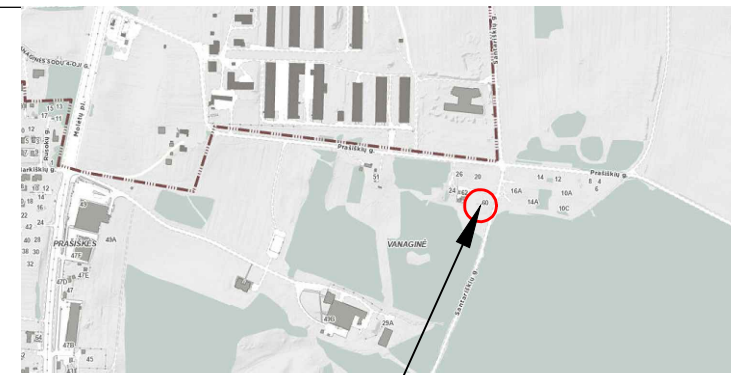
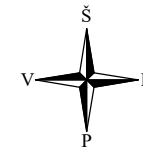




9 Pušis, papuolanti į užstatymo zoną, šalinama



8 Vaizdas į vakarinę sklypo dalies pusę. Tolumoje - kaimyninis pastatas



OBJEKTO VIETA



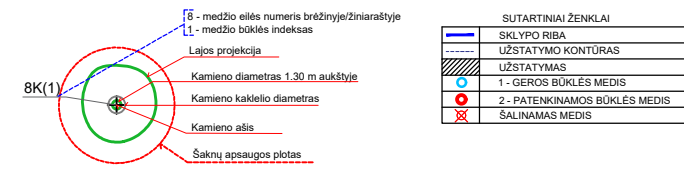
7 Vaizdas į sklypą pietų kryptimi



6 ŠV sklypo dalies vaizdas



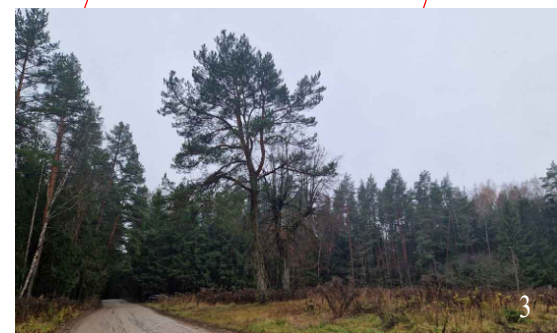
5 Šiaurinės sklypo dalies vaizdas



1 Sklypo Santariškių g. 60 ir Santariškių gatvės vaizdas į šiaurinę pusę



2 Dominuojantys medžiai, vaizdas į Š



3 Sklypo Santariškių g. 60 ir Santariškių gatvės vaizdas į miesto pusę



4 Dominuojantys medžiai, vaizdas į P

Inventorizuoti 8 medžiai. 1 pušis šalinama dėl projektinių sprendinių. Kamieno suma - 43 cm. Kompensuojami želdiniai at sodinami sklypo ribose.

Laida	2024-10-29		Laidos statusas. Išleidimo priežastis (jei taikoma)
Kval. dok. Nr.	Projektuotojas	UAB "MIESTO MOZAIKA" Smėlio g. 8, 01324 Vilnius	
A660	PV	Vykintas Šeškus	Statinio projekto pavadinimas
NŽE12	ŽPV	Jurgita Stonkutė	Daugiabučio gyvenamojo namo Santariškių g. 60, Vilniuje, statybos projektas
			Statinio numeris ir pavadinimas
			Visi statiniai
			Dokumento pavadinimas
			Zeldinių inventorizacijos planas. Fotofiksacijos M1:500
			Dokumento žymuo
			MM22/010-PP-SP-01
LT	Statytojas	UAB "REHO"	Laida
			0
			Lapas
			1
			Lapų
			1