



MB „ARCHITEKTAS AUDRONIS VYDŽIUS“

Įm. k. 304958747

Biuro adresas: Vokiečių g. 3-14,

Tel.: 8 5 261-58-00, tel./ faks.: 8 5 212- 26-53, el. p.: projektai.av@gmail.com

**DAUGIABUČIO GYVENAMOJO NAMO g. 9A VILNIUJE,
REKONSTRAVIMO PROJEKTAS,
PROJEKTINIAI PASIŪLYMAI**

NEYPATINGAS

Adresas: Krivių 9A, Vilnius

Stadija: Projektiniai pasiūlymai

AUTORIAI: ARCH. AUDRONIS VYDŽIUS (TB-I Nr. 107208)
PV.ARCH. VLADISLAVAS TOLIŪNAS (A2117)

STATYTOJAS: KŪB „DIAMONA BALTIC DEVELOPMENT
POLOCKO“

2022-07

OBJEKTAS: Daugiabučio gyvenamojo namo Krivių g. 9A, Vilniuje, rekonstravimo projektas.

KATEGORIJA: NEYPATINGAS

STATYBOS RŪŠIS: STATINIO STATYBA

STATYBOS VIETA: Krivių 9A, Vilnius

UŽSAKOVAS: KŪB „Diamona Baltic Development Polocko“

PROJEKTO AUTORIS: Arch. Audronis Vydžius

PV. Arch Vladislavas Toliūnas A 2117

Biuras: Vokiečių g. 3-14,

Tel: 865519222, tel. / projektai.av@gmail.com

STADIJA: PROJEKTINIAI PASIŪLYMAI

DATA: 2022-07

PROJEKTO NR.: K9A-21

PROJEKTINIŲ PASIŪLYMŲ DOKUMENTŲ SUDETIES ŽINIARAŠTIS

| Eil. Nr. | Dokumento žymuo, data, numeris | Pavadinimas | Lapo nr. | Lapų sk. |
|-----------------------|--------------------------------|--|----------|----------|
| TEKSTINĖ DALIS | | | | |
| 1. | | Viršelis | 1 | 1 |
| 2. | | Antraštinis lapas | 2 | 1 |
| 3. | | Projekto sudėties žiniaraštis | 3 | 1 |
| 4. | | Projektinių pasiūlymų rengimo užduotis | 4 | 8 |
| 5. | K9A-21 | Bendrieji statinio rodikliai | 12 | 1 |
| 6. | K9A-21 | Aiškinamasis raštas | 13 | 6 |
| | | | | |
| GRAFINĖ DALIS | | | | |
| 7. | K9A-21 | Esamos situacijos fiksacija | 18 | 12 |
| 8. | K9A-21 | Topografinis planas | 30 | 1 |
| 9. | K9A-21 | Sklypo planas | 31 | 1 |
| 10. | K9A-21 | Sklypo planas (schema) | 32 | 1 |
| 11. | K9A-21 | Sklypo planas (su požeminių parkingų) | 33 | 1 |
| 12. | K9A-21 | Sklypo planas (su automobilių judėjimo kryptimi) | 34 | 1 |
| 13. | K9A-21 | Sklypo dangų planas | 35 | 1 |
| 14. | K9A-21 | Rūsio planas | 36 | 1 |
| 15. | K9A-21 | Pirmo aukšto planas | 37 | 1 |
| 16. | K9A-21 | Antro aukšto planas | 38 | 1 |
| 17. | K9A-21 | Mansardinio aukšto planas | 39 | 1 |
| 18. | K9A-21 | Pjūvis A-A | 40 | 1 |
| 19. | K9A-21 | Fasadai 4-1 ir 1-4 | 41 | 1 |
| 20. | K9A-21 | Fasadai A-C ir C-A | 42 | 1 |
| 21. | K9A-21 | Krivių g. išklotinė | 43 | 1 |
| 22. | K9A-21 | Baltojo skg. išklotinė | 44 | 1 |
| 23. | K9A-21 | Vizualizacijos | 45 | 1 |

Forma patvirtinta
Vilniaus miesto
savivaldybės
administracijos direktoriaus
2019 m. d. Lapkričio 27d.
įsakymu Nr. 30-3052/19



VILNIAUS MIESTO SAVIVALDYBĖS ADMINISTRACIJA

PRITARIU
Vyriausiasis miesto architektas

(parašas)
20__m._____d.

PROJEKTINIŲ PASIŪLYMŲ RENGIMO UŽDUOTIS

20 m.
Vilnius

1. Statinio projekto pavadinimas: Daugiabučio gyvenamojo namo Krivių g. 9A, Vilniuje, rekonstravimo projektas
2. Nustatomi žemės sklypo naudojimo reglamentai

| | | |
|------|--|---|
| 2.1. | užstatymo tipas | Perimetrinis |
| 2.2. | užstatymo tankis | 60% |
| 2.3. | užstatymo intensyvumas | 1,0 |
| 2.4. | aukštis (m) nuo statinių statybos zonos esamo žemės paviršiaus | iki 11,80 |
| 2.5. | maksimali absoliutinė altitudė (m) | iki 135,07 |
| 2.6. | aukštų skaičius (nuo–iki) | 3 + antresolė |
| 2.7. | priklausomų želdynų plotas | 40% |
| P | automobilių stovėjimo vietų skaičius | Privalomas automobilių stovėjimo vietas projektuoti vadovaujantis STR 2.06.04:2014 „Gatvės ir vietinės reikšmės keliai. Bendrieji reikalavimai“ ir Vilniaus miesto savivaldybės tarybos patvirtintais sprendimais: 2017-12-20 sprendimu Nr. 1-1312 „Dėl Vilniaus miesto savivaldybės teritorijos suskirstymo į zonas pagal nustatytus automobilių stovėjimo vietų skaičiaus koeficientus schemas, kompensavimo už papildomai įrengtas automobilių stovėjimo vietas tvarkos aprašo ir sutarties formos tvirtinimo“ bei 2021-07-14 sprendimu Nr. 1-1083 „Dėl Vilniaus miesto savivaldybės teritorijos suskirstymo į |

| | | |
|------|-------------------------------------|---|
| | | <p>zonas pagal nustatytus automobilių stovėjimo vietų skaičiaus koeficientus schemas tvirtinimo“.</p> <p>Vadovaujantis 2018-12-19 Vilniaus miesto tarybos sprendimu Nr. 1-1859 patvirtintu „Vilniaus miesto savivaldybės darnaus judumo planu“ ir skatinant judėjimą mieste alternatyviomis priemonėmis, rekomenduojama didinti dviračių stovėjimo vietų skaičių - mažiausiai 1 vieta 2-3 butams, ir mažiausiai 10-iai proc. darbuotojų. Aikštelėse numatyti įrengti dviračių įkrovimui prieigas.</p> |
| 2.9. | esamų medžių įvertinimas, taksacija | <p>Prieš rengiant projektą, turi būti atlikta visų medžių, augančių teritorijoje ir už jos ribų (jei planuojami statiniai bei pastatai priartėja arčiau kaip 5 m atstumu iki medžių) inventorizacija bei pateiktos išvados dėl medžių vertės gamtinei aplinkai ir kraštovaizdžiui. Taip pat pateiktos apibendrintos greta esančio miško masyvo išvados akcentuojant esamas vertingąsias savybes. Jeigu planuojamame sklype medžių nėra – pateikti apie tai informaciją.</p> <p>Želdiniai vertinami remiantis Želdynų ir želdinių inventorizavimo ir apskaitos taisyklėmis (Lietuvos Respublikos aplinkos ministro 2008 m. sausio 8 d. įsakymas Nr. D1-5 „Dėl Želdynų ir želdinių inventorizavimo ir apskaitos taisyklių patvirtinimo“).</p> <p>Grafinę ir tekstinę informaciją pateikti vadovaujantis pateiktu grafiniu/informaciniu medžių žymėjimo ir inventorizacijos lentelės pavyzdžiu „Grafinis / informacinis medžių žymėjimas plane ir inventorizacijos lentelės sudėtis“. Pateikiama želdinių vertinimo metodika, inventorizacijos kortelė, ir esamų želdinių planas. Darbus gali atlikti kvalifikaciją inventorizuoti medžius ir vertinti jų būklę turintis specialistas.</p> <p>Numatant medžių (išskyrus invazinius augalus) kirtimą, taikomas adekvatus kompensavimas naujais želdiniais – kertamo medžio diametras kompensuojamas tokia pat sodinamų medžių diametrų suma, papildomai numatoma galimybė kompensuoti krūmų masyvais, kur 1cm medžio kamieno diametro yra tolygus 2 m² krūmų masyvo plotui (jei sodinami 60-80 cm sodinukai, 2-4 vnt./m² tankiu, priklausomai nuo augalo rūšies).</p> <p>Pagrįsti medžių kirtimų būtinumą, jei medžiai kertami, ir ar buvo nagrinėtos alternatyvos medžiams išsaugoti. Identifikuotus vertingus želdinius siekti išsaugoti ir integruoti į sklypo sprendinius</p> |

3. Kiti reikalavimai

| | | |
|------|---|---|
| 3.1. | <p>architektūrinės išraiškos priemonės: medžiagiškumas, spalva, tūrio formos, proporcijos, mastelis</p> | <p>Vadovautis LR Statybos įstatymo 5 straipsnio bei LR Architektūros įstatymo 11 straipsnio reikalavimais. Pastatas savo tūriu, fasado kompozicija privalo derėti prie konteksto, tačiau kartu turi būti šiuolaikiški savo urbanistiniu sprendimu, architektūrine raiška bei technologiniais sprendimais, papildyti ir praturtinti miestovaizdžio charakterį. Atsižvelgti ir reaguoti į aplinkinio užstatymo aukštingumą, charakterį, proporcijas, mastelį; pastatų architektūrinė išraiška turi būti kontekstuali aplinkai. Užtikrinti natūralių, geriausia vietinių statybinių medžiagų – plytos, medis, betonas, metalas, stiklas, naudojimą; nurodyti fasadų apdailai parinktas medžiagas. Saugoti, neužgožti, neardyti ir architektūrinėmis priemonėmis pabrėžti susiformavusį kraštovaizdį – reljefą, želdynus ir želdinius, stiprinti ir jungti žaliuosius koridorius ir žaliąsias jungtis su gretimomis zonomis. Projektiniuose pasiūlymuose pagrįsti sprendinių atitikimą architektūros kokybės kriterijams (LR Architektūros įstatymo 11 straip.). Formuojant naujų kvartalų urbanistinę struktūrą ar papildant esamus kvartalus naujais pastatais, diegiami perimetriniam užstatymui būdingi principai: *pastatais, želdiniais ir gerbūvio elementais atskiriamos viešos (gatvių, aikščių, skverų,) erdvės nuo privačių kiemo erdvių; *pastatai statomi pagal gatvės erdvę formuojančias užstatymo linijas, į gatvės erdvę išsikišantys, atramomis neparemti pastatų elementai – erkeriai, balkonai, stogeliai formuoja gyvas ir dinamiškas gatvių perspektyvas; *kiemo erdvės formuojamos fiziniiais ar emociniais barjeriais kuriant konkrečiai bendruomenei priklausančių erdvių ribas su akcentuojamais patekimais, skatinant šias erdves naudojančios bendruomenės įsitraukimą į erdvės priežiūrą ir kontrolę.</p> |
| 3.2. | <p>reikalavimai sklypo sutvarkymui ir apželdinimui</p> | <p>Parengti profesionalius žemės sklypo sutvarkymo ir apželdinimo sprendinius. Rekomenduojama, kad šiuos sprendinius rengtų Aplinkos ministerijos atestuotas želdinių projektų rengimo vadovas. Projektinių pasiūlymų sprendiniuose akcentuoti būsimų sprendinių įtaką vietos kraštovaizdžiui, sklypo ir gretimos aplinkos ekologinei būklei, susiklosčiusiems socialiniams veiksniams, įvertinti kaip funkcionuos jungtys su gretimybėmis, kraštovaizdį, sklypo gamtinę situaciją, išsaugoti išraiškingas teritorijos reljefo formas.</p> |

| | | |
|--|--|--|
| | | <p>Aiškinamajame rašte motyvuotai apibūdinti teritorijos sutvarkymo planinės ir erdvinės kompozicijos idėja. Formuoti kokybišką gyvenamąją aplinką, saugų gyventojų naudojimui skirtą kiemą su želdynais.</p> <p>Sklype turi tilpti vaikų žaidimo aikštelė, elementari sporto aikštelė paaugliams ir vieta ramiam vyresnio amžiaus namo gyventojų poilsiui. Sprendiniais pagrįsti, kaip sklypo funkcinis zonavimas (žaidimų aikštelės, privačios ir viešosios erdvės, įėjimai ir t. t.) pagerins gyvenamosios aplinkos kokybę. Socialinė infrastruktūra turi būti patogiai sujungta su pastatų įėjimais bei aplinkiniais pėsčiųjų takais.</p> <p>Siekiant užtikrinti kuo aukštesnę ekosisteminę želdinių vertę, sklypo plano želdiniams taikomi šie prioritetai: išsaugomi esami medžiai ir želdinių masyvai, projektuojami medžiai (aukštaūgės rūšys), projektuojami medeliai (žemaūgės rūšys) ir krūmai bei žemę dengiantys krūmų masyvai, projektuojami žoliniai medingi augalai, tausojančio šienavimo pieva. Taip pat parenkamos aplinkai būdingos, vietinės šalies augalų rūšys. Žemiausią ekosisteminę vertę turinti veja ir svetimžemiai augalai projektuojama tik funkciškai tam pagrįstuose plotuose.</p> <p>Nauji projektuojami želdiniai ir medžiai turi būti pažymėti sutartiniais ženklais, kurie žymėjimu skiriasi nuo esamų paliekamų želdinių žymėjimo. Nurodyti projektuojamų želdinių ir medžių rūšis lietuvių ir lotynų kalbomis, sodinamų medžių skersmens, matuojamo 1,3 m aukštyje, apimtį (cm) ir diametrą (cm), komponavimo būdus ir jų parinkimo motyvus.</p> <p>Jei medžiai projektuojami dangoje ar ant perdangų, užtikrinti technologines priemones jų kokybiškam augimui (netankinto grunto storis ant perdangos turi būti ne mažesnis kaip 0,8 m, medžiui ir ne mažesnis kaip 0,4 m krūmui. Medžiams dangoje numatyti ne mažiau nei 6 m³ nesutankinto grunto šaknims (tam užtikrinti privaloma naudoti dirvožemio struktūrą ir aeraciją užtikrinančias technologijas).</p> <p>Aprašyti sklypo dangų medžiagiškumą, parinkimo motyvus.</p> <p>Pasiūlyti tvarius lietaus vandens surinkimo ir kitus tvarią aplinką formuojančius sprendinius panaudojant susiklosčiusios gamtinės situacijos potencialą. Aiškinamajame rašte aprašyti lietaus vandens surinkimo sprendinius. Apželdintas sklypo plotas turi sugerti ir/ar sulaikyti bei išgarinti visą ant jo paviršiaus iškrentantį</p> |
|--|--|--|

| | | |
|------|-----------------------------------|---|
| | | <p>lietaus vandenį.</p> <p>Apželdintas sklypo plotas turi sugerti ir (ar) sulaikyti bei išgarinti visą ant jo paviršiaus iškrentantį lietaus vandenį, todėl pasiūlyti tvarius lietaus vandens nuo kietųjų dangų ir stogų infiltravimo ir (arba) sulaikymo ir išgarinimo sprendinius panaudojant sklypo teritorijoje esančius želdinių plotus.</p> <p>Projektuojant automobilių stovėjimo aikšteles vadovautis STR „Gatvės ir vietinės reikšmės keliai. Bendrieji reikalavimai“. Numatyti gausų želdinimą ar kitas apsaugos priemones tarp projektuojamų aikštelių, pravažiavimų, ūkinės sklypo dalies ir gyvenamųjų sklypų ribų. Projektuojant antžeminę automobilių aikštelę numatyti želdinių intarpus, , jas projektuoti su medžiais ir/ar krūmais, užtikrinant tam reikalingus dangų ir technologinius sprendimus, numatyti pralaidžių dangų, vengti Numatant antžemines automobilių stovėjimo aikšteles, jas projektuoti su medžiais ir/ar krūmais, užtikrinant tam reikalingus dangų ir technologinius sprendimus, numatyti pralaidžių dangų, vengti ištisinių nepralaidžių dangų plotų. Kietas dangas projektuoti atsižvelgiant į esamų medžių šaknų apsaugos zonas, numatyti statybos technologiją, kuri nepažeistų esamų medžių šaknų statybos metu.</p> <p>Priklausomųjų želdynų plotams nepriskiriami plotai: užstatymo; pravažiavimų, šaligatvių ir nuogrindų (įrenginių, skirtų vandens pašalinimui nuo statinių ir jų konstrukcijų); požeminių garažų antžeminės dalies, jei joje natūraliame grunte neauga medžiai ir krūmai; sporto aikštynų ir sporto aikštelių; azūrinių, korio tipo dangų plotai.</p> <p>Vadovautis Vilniaus miesto savivaldybės teritorijos bendruoju planu (TPDR reg. Nr. T00086338), didžiausias nelaidžių dangų kiekis sklype – 60%.</p> |
| 3.3. | konteksto sąlygojami reikalavimai | <p>Pastatų ir viešųjų erdvių sąrangos principai teritorijoje, pastatų išdėstymo sklype sprendiniai ir užstatymo rodikliai privalo atitikti urbanistinį kontekstą – teritorijoje susiklosčiusią ar tikslingai formuojamą užstatymo tipologiją ir jai būdingus užstatymo rodiklius: intensyvumą, tankį, aukštingumą, taip pat ne suardyti, bet tobulinti esamus funkcinius ryšius teritorijoje.</p> <p>Pastatai, susisiekimo infrastruktūra ir viešos erdvės pritaikytos tokiai judumo dalyvių hierarchijai: pėstysis>dviratininkas>viešas transportas>automobilis; Perimetriniu būdu ir jam giminingais principais</p> |

| | | |
|--|--|--|
| | | <p>užstatytų kvartalų sklypuose palei gatvės fasadus neleidžiamas antžeminių automobilių stovėjimo vietų įrengimas (galimas tik stovėjimas gatvėse, palei važiuojamąją dalį įrengiamose stovėjimo vietose). Viešųjų erdvių judėjimo traktuose, šaligatviuose, pėsčiųjų ir dviračių takuose negali būti judėjimui kliudančių elementų – patekimams į patalpas reikalingų laiptų, pandusų, taip pat atramų, ženklinimo įrenginių ir pan.</p> <p>Pirmuosiuose pastatų, esančių palei C ir žemesnės kategorijos gatves ir viešąsias erdves, aukštuose negalimi gyvybę gatvėse naikinantys aklini fasadai, parkingai ir garažai. Čia turi būti įrengiamos universalios paskirties, ne mažesnės nei 3,5 m aukščio patalpos – tinkamos naudoti įvairioms komercinėms, socialinėms, visuomeninėms ir kitoms paslaugoms. Į šias patalpas privalo įrengti neįgaliesiems pritaikytus patekimus iš gatvės.</p> <p>Vadovaujantis Vilniaus miesto savivaldybės bendruoju planu sklypas patenka į Natūralių ir mažai pakeistų šlaitų, statesnius nei 10° 25 metrų paribių juostas. Rekonstruojant pastatus šlaituose ir jų 25 metrų pločio paribių juostose užstatymas privalo neviršyti urbanistiniam kontekstui būdingų aukščio, užstatymo tankio ir intensyvumo parametrų, nedaryti neigiamo poveikio miestovaizdžiui. Projektinių pasiūlymų medžiagą papildyti schemomis žymint šlaitus ir jų 25 metrų pločio paribių juostas bei pateikti urbanistinio konteksto analizes.</p> <p>Vadovautis LR Aplinkos ministro 2007-02-14 įsak. Nr. D1-96 patvirtintais Gamtinio karkaso nuostatais. Pagrįsti statybos rūšį (rekonstravimas), nurodyti išsaugomas rekonstruojamo pastato dalis.</p> <p>Vadovaujantis STR 1.04.04:2017 „Statinio projektavimas, projekto ekspertizė“ 61 punktu, projektiniai pasiūlymai turi būti suderinti su Statybos įstatymo 14 straipsnio 1 dalies 13 ir 15 punktuose nurodytais asmenimis.</p> <p>Užtikrinti reikalavimus keliamus žmonėms su negalia (STR2.03.01:2019 „Statinių prieinamumas“).</p> <p>Statytojas turi įgyvendinti statytojo teisę vadovaujantis LR Statybos įstatymo 3 straip. nuostatomis.</p> <p>Įvertinti sklypui taikomas specialiąsias žemės naudojimo sąlygas. Nepažeisti Lietuvos Respublikos specialiųjų žemės naudojimo sąlygų įstatymo nuostatų, projektinius pasiūlymus papildyti informacija dėl</p> |
|--|--|--|

| | | |
|------|--|---|
| | | įstatymo nuostatų įgyvendinimo. Projektinius pasiūlymus teikti derinti VMAS Kultūros paveldo apsaugos poskyriui. Vadovautis 2020-10-15 Vilniaus miesto savivaldybės administracijos direktoriaus įsakymu Nr. 30-2419/20 patvirtintomis „Nekilnojamojo kultūros paveldo tvarkybos gairėmis“. |
| | reikalavimai susisiekimo ir inžinerinių tinklų plėtrai | Pagal susisiekimo ir inžinerinius tinklus eksploatuojančių institucijų sąlygas. |
| 3.4. | kiti teritorijų planavimo dokumentuose nustatyti reikalavimai (bendruosiuose, specialiuosiuose planuose) | Vadovautis Vilniaus miesto savivaldybės teritorijos bendroju planu (TPDR reg. Nr. T00086338), vadovautis Vilniaus miesto dviračių takų specialiojo plano (TPDR reg. Nr. T00072197) sprendiniais ir Susisiekimo pėsčiomis projektų Vilniaus miesto savivaldybėje rengimo ir įgyvendinimo rekomendacijomis (patv. Vilniaus miesto savivaldybės administracijos direktoriaus 2018-12-17 įsak. Nr. 30-3844/18(2.1.1E-TD2)). Vadovautis Gamtinio karkaso nuostatais (LR Aplinkos ministro 2010-07-16 įsak. Nr. D1-624). Įvertinti Vilniaus senamiesčio (unikalus kodas Kultūros vertybių registre 16073, buvęs kodas U1P) nekilnojamojo kultūros paveldo apsaugos specialiojo plano – teritorijos ir apsaugos zonos ribų plano (TPDR reg. Nr. T00053354) sprendinius. |
| 3.5. | su projekto įgyvendinimu susijusi būtina viešosios infrastruktūros plėtra | Turi būti vertinama esama, būsima pėsčiųjų, dviračių takų sistemos plėtra ir jos poreikis. |
| 3.6. | projektinių pasiūlymų vaizdinės informacijos parengimas | Vadovaujantis 2019 m. gruodžio 16 d. Vilniaus miesto savivaldybės administracijos direktoriaus įsakymu Nr. 30-3178/19 patvirtintu „Projektinių pasiūlymų ir techninio projekto įtraukimo į GIS duomenų bazę ir geoportalą „Vilnius 3D planas“ tvarkos aprašu, projekto medžiaga pateikiama įtraukti į GIS duomenų bazę ir geoportalą „Vilniaus 3D planas“. Projektinių pasiūlymų sudėtis pagal STR1.04.04:2017 „Statinio projektavimas, projekto ekspertizė“ 13 priedą. Projektiniai pasiūlymai turi būti papildomi informacija reikalaujama užduoties punktuose 2.9, 3.1-3.5. Projektinių pasiūlymų rengimo užduotis teikiama kaip projektinių pasiūlymų sudėtinė dalis. Projektinių pasiūlymų grafiniėje medžiagoje (pjūviuose, fasaduose) nurodyti projektuojamo pastato/pastatų, statinio statybos zonos esamo žemės paviršiaus vidutinę altitudę, esamo žemės paviršiaus kontūrą. Projektinius pasiūlymus papildyti gatvių išklotinėmis, bei Baltojo skersgatvio ir Krivių gatvių skerspjuviais su gatvių, pėsčiųjų takų ir kt. parametrais. Užtikrinti visuomenės informavimą STR „Statinio |

| | | |
|--|--|--|
| | | projektavimas, projekto ekspertizė“ VIII skyriuje nustatyta tvarka; informacinis stendas turi būti pakankamo dydžio (ne mažiau kaip 0,5 kv. m), stende pateikiama statinių išdėstymo sklype su gretima urbanistine aplinka vizualizacija, nurodoma stendo įrengimo ir išmontavimo datos ir kita privaloma informacija. |
|--|--|--|

Jovilė Jaruševičiūtė, el. paštas jovile.jaruseviciute@vilnius.lt

Kristina Kiseliauskienė, el. paštas kristina.kiseliauskienė@vilnius.lt

Lietuvos Respublikos viešojo administravimo įstatymo 36 straipsnis: asmuo turi teisę apskųsti viešojo administravimo subjekto priimtą administracinės procedūros sprendimą savo pasirinkimu administracinių ginčų komisijai arba administraciniam teismui įstatymų nustatyta tvarka.

BENDRIEJI STATINIO RODIKLIAI (pagal projektinius pasiūlymus):

| Pavadinimas | Mato vienetas | Kiekis | | Pastaba |
|--|----------------|--------|---------|-----------------------|
| | | Esamas | Proj. | |
| 1. Sklypo plotas | m ² | 452 | 452 | |
| 2. Užstatymo plotas | m ² | 207 | 224 | |
| 3. Sklypo užstatymo intensyvumas | | 0.3 | 1.0 | |
| 4. Sklypo užstatymo tankumas | | 0.46 | 0.50 | |
| 5. Želdinių plotas | m ² | 140 | 40 | |
| | % | 31% | 8.85 % | |
| 6. Vaikų žaidimo aikštelė | m ² | - | 48 | |
| | % | - | 10.60 % | |
| Daugiabutis gyvenamasis namas | | | | |
| 1. Bendras antžeminės dalies plotas | m ² | 137.37 | 419.89 | |
| 1.1 Pirmas aukštas (bendras plotas) | m ² | 135.94 | 127.65 | |
| 1.1.2 komerc. paskirties patalpų plotas | m ² | - | 81.35 | su pagalb. patalpomis |
| 1.1.3 gyv. paskirties patalpų plotas | m ² | 90.80 | 326.64 | 75 % |
| 1.2 Antras aukštas (bendras plotas) | m ² | - | 146.81 | |
| 1.3 Mansardinis aukštas (bendras plotas) | m ² | - | 213.12 | |
| 2. Požeminis plotas | m ² | - | 282.05 | |
| 3. Bendras namo plotas su rūsiu | m ² | - | 701.94 | |
| 4. Butų skaičius | vnt. | 2 | 7 | 1 iš jų ŽN |
| 5. Pastato aukštis | m | ~ 4.50 | ~ 12.00 | 2 + mansarda + rūsys |

Projekto autoriai:

Arch. A. Vydžius

Pv. Arch. V. Toliūnas A2117

2022-07

| | |
|--------------------------------|---|
| STATYTOJAS (užsakovas): | KŪB „Diamona Baltic Development Polocko“ |
| PROJEKTO PAVADINIMAS: | Daugiabučio gyvenamojo namo Krivių g. 9A, Vilniuje, rekonstravimo projektas |
| Statybos rūšis: | Statinio statyba |
| Stadija: | Projektiniai pasiūlymai |
| <hr/> | |
| Statybos vieta: | Krivių g. 9A, Vilnius (sklypo kad. Nr. 0101/0042:59) 25504 – Vilniaus senajo miesto ir priemiesčių archeologinė vietovė; |
| <hr/> | |

AIŠKINAMASIS RAŠTAS. PROJEKTINIAI PASIŪLYMAI

Daugiabučio gyvenamojo namo Krivių g. 9A, Vilniuje, rekonstravimo projekto projektiniai pasiūlymai parengti vadovaujantis:

- a) Bendraisiais normatyviniais dokumentais ir standartais, kuriais būtina vadovautis ruošiant projektus ir statybos darbų metu;
- b) Lietuvos Respublikos statybos įstatymu;
- c) Statybos techniniais reglamentais:

| | |
|----------------------------|--|
| STR 1.01.01:2005 | Kultūros paveldo statinio tvarkomųjų statybos darbų reglamentai |
| STR 1.01.02:2016 | Normatyviniai statybos techniniai dokumentai |
| STR 1.01.08:2002 | Statinio statybos rūšys |
| STR 1.01.09:2003 | Statinių klasifikavimas pagal jų naudojimo paskirtį |
| STR 1.05.06:2010 | Statinio projektavimas |
| STR 1.07.01:2010 | Statybą leidžiantys dokumentai |
| STR 1.08.02:2002 | Statybos darbai |
| STR 1.12.05:2010 | Privalomieji statinių gyvenamųjų namų naudojimo ir priežiūros reikalavimai |
| STR 2.01.01(1):2005 | Esminis statinio reikalavimas „Mechaninis atsparumas ir pastovumas“ |
| STR 2.01.01(2):1999 | Esminis statinio reikalavimai. Gaisrinė sauga |
| STR 2.01.01(3):1999 | Esminiai statinio reikalavimai. Higiena, sveikata, aplinkos apsauga |
| STR 2.01.01(4):2008 | Esminis statinio reikalavimas „Naudojimo sauga“ |
| STR 2.01.01(5):2008 | Esminis statinio reikalavimas „Apsauga nuo triukšmo“ |
| STR 2.01.01(6):2008 | Esminis statinio reikalavimas „Energijos taupymas ir šilumos išsaugojimas“ |
| STR 2/01/07:2007 | Pastatų vidaus ir išorės aplinkos apsauga nuo triukšmo |

1. BENDRIEJI DUOMENYS:

Rengiamas daugiabučio gyvenamojo namo, Krivių g. 9A, Vilniaus m., rekonstrukcijos projektas.

Sklypo kadastrinis numeris: 0101/0042:59 (toliau – Sklypas).

Nuosavybė: Žemės Sklypo savininkas:
KŪB „Diamona Baltic Development Polocko“

Statiniai: Sklype, esančiame Vilniaus senamiesčio apsaugos zonoje yra medinis namas, kuris nėra įtrauktas į Kultūros vertybių registrą, todėl planuojama jį rekonstruoti.

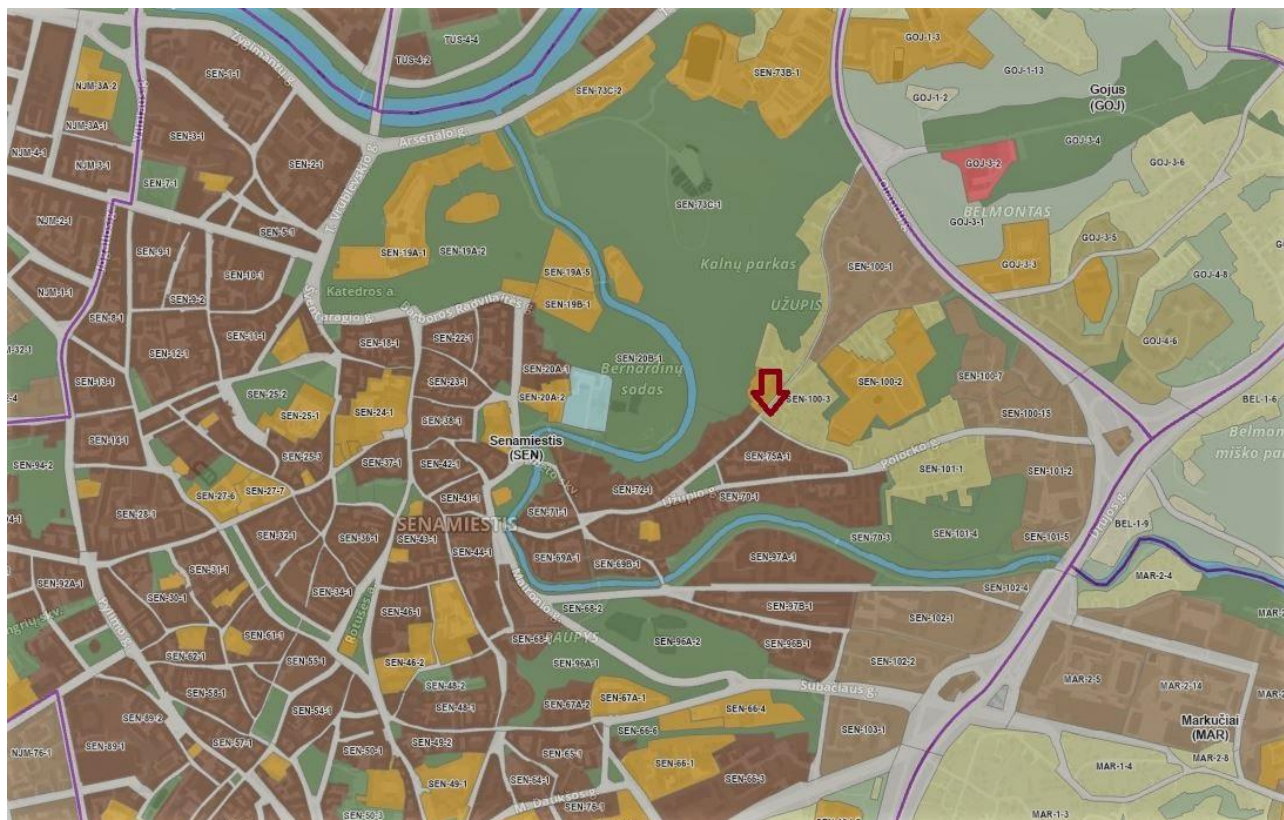
Užsakovas: KŪB „Diamona Baltic Development Polocko“

2. PAVELDOSAUGINĖ DALIS:

Esama situacija:

Bendrajame plane

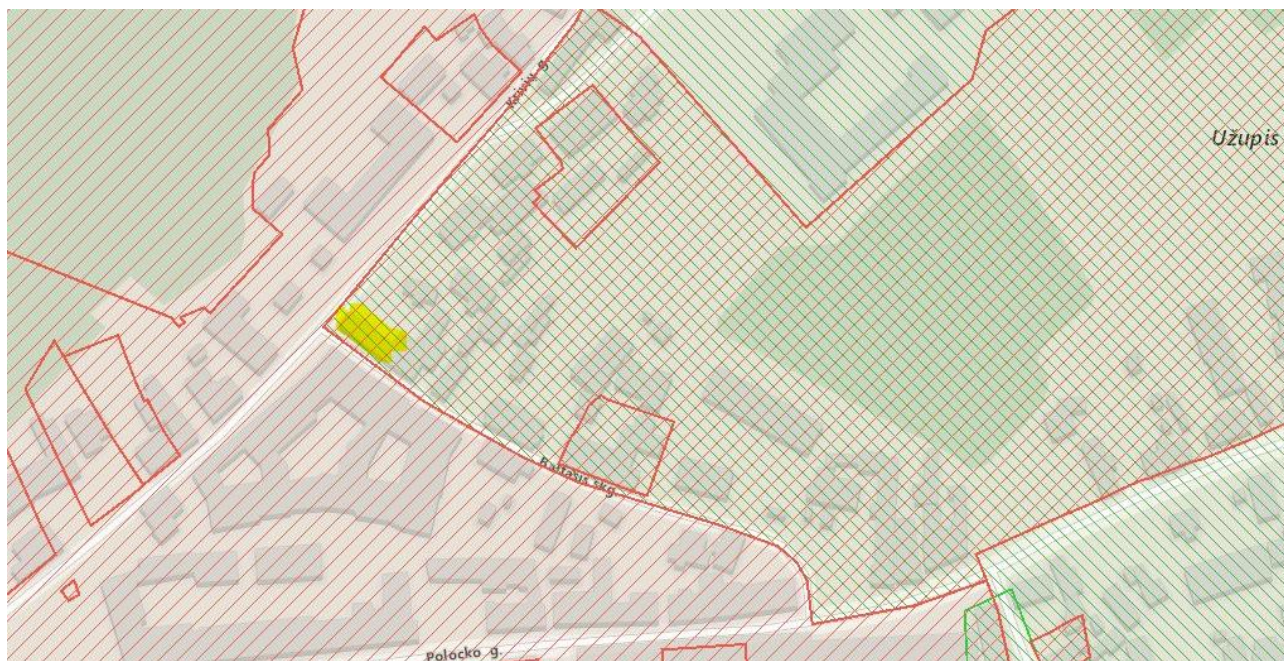
Pagal bendrąjį planą 2021 sklypo teritorija patenka į vidutinio užstatymo intensyvumo zoną. Teritorijos naudojimo tipas: GC, GM, PA, SI. Pagrindinė žemės naudojimo paskirtis: KT. Žemės naudojimo būdas: G2, K, V, R, B, I2, E. Užstatymo tipas: kt. Didžiausias leistinas pastatų aukštis nuo žemės paviršiaus: 21 metrų. Didžiausias leistinas sklypo užstatymo intensyvumas: 3, tankis: 80.



Pav. Nr. 2 Ištrauka iš „Vilniaus miesto savivaldybės teritorijos bendrojo plano 2021“

Kultūros vertybių registro duomenys

Sklypas, kuriame numatomas daugiabučio gyvenamojo namo Krivių g. 9A, Vilniuje, rekonstrukcijos projektas, patenka į Vilniaus senamiesčio (unikalus kodas Kultūros vertybių registre 16073) apsaugos zoną, bei Vilniaus senojo miesto ir priemiesčių archeologinę vietovę (unikalus kodas Kultūros vertybių registre 25504). Sklypas yra Užupio miesto dalyje; Nagrinėjame sklype į kultūros vertybių registrą nėra įtrauktų objektų. Sklypo teritorija – 452 kv.m.



Pav. Nr. 3 situacijos schema iš kultūros paveldo registro.

Artimiausi kultūros paveldo objektai:

- Namas (unikalus kodas Kultūros vertybių registre 32580), esantis Krivių g. 16; Vertingosios savybės: tūrinė erdvinė kompozicija (dvišlaitis vieno aukšto); kylantis reljefas, pirminė ir istoriškai susiklosčiusi gyvenamoji paskirtis. Fasadų apdaila: rusvos dailylentės; stogas - molio čerpės. Vizualiai nuo nagrinėjamo sklypo būtų matomas tik čerpinis namo stogas, nedarantis reikšmingos vizualinės įtakos.

- Namas (unikalus kodas Kultūros vertybių registre 16903), esantis Krivių g. 4; Vertingosios savybės: kompaktinis tūris; išplanavimas – kapitalinių sienų tinklas, sienų angos; fasadų architektūros tūrinės detalės; konstrukcijos; mansardos vidaus patalpų medinių lentų grindys; žemės ir jos paviršiaus elementai;

Aplinkiniai ne kultūros paveldo objektai

- Kitoje Krivių g. pusėje, adresu Krivių g. 10 stovi Sovietų Sąjungos laiku, 1944m., pastatyta Užupio gimnazija. Pastatas 4-ių aukštų, masyvus, savo tūriu ir dydžiu visai nekontekstualus istoriniam Užupio masteliui. Apdaila - pilkas tinkas.

Aukščiau išvardintos gretimybės rodo, kad Užupio istorinis mastelis smulkus, pastatų siluetai neturi vienodo charakterio. Didesni tūriai, siekiant dinamiškumo, smulkinami įvedant architektūrinės priemones. Dominuoja šlaitiniai stogai, fasadų spalvingumas - rudos spalvos tonai, sodybinis užstatymas. Rekonstruojant pastatą ir siekiant jo kontekstualumo atsižvelgta į šiuos niuansus. Detalesnis projektuojamo pastato architektūrinis sprendimas aprašytas aiškinamojo rašto 5 dalyje.

3. ESAMA PADĖTIS:

3.1 Esama situacija, sklypas:

Sklypo plotas – 0,0452 ha. Unikalus daikto numeris: 0101-0042-0059. Naudojimo paskirtis – kita. Žemės sklypo naudojimo būdas – komercinės paskirties objektų teritorija. Priklausinys: Pastatas – Gyvenamasis namas.

Sklypas šiaurės, rytų ir rytų pusėse ribojasi su kaiminiais sklypais, šiaurės vakarų pasėję – su Krivių gatve, pietų vakarų – su Baltuoju skersgatviu. Sklypas yra prie Krivių gatvės ir Baltojo skersgatvio sankryžos.

Sklype nėra įregistruotų servitūtų.

3.2 Esama situacija, statiniai:

Sklype, adresu Krivių 9A yra esamas medinis namas, kuris nėra įtrauktas į Kultūros vertybių registrą, todėl planuojama jį rekonstruoti. Pastas stovi ant sklypo ribos, gatvės ir skersgatvio sankryžoje. Šis namas yra pailgos stačiakampio formos plane, vieno aukšto ir dvišlaičiu stogu. Namų fasadai yra apkalti horizontaliomis dailylentėmis, nudažyti tamsiai rudos spalvos. Visi namų langai yra balto plastiko rėmu, be skaldymo, išskyrus viena langą, medinių rėmų su lotyniško kryžiaus skaldymu. Stogo danga tamsiai pilkos betoninės čerpės. Yra du kaminai.

Pastas adresu Krivių 9 yra savavališkos statybos. Pastatytas 1985 metais iš įvairių medžiagų. Visiškai eklektiškos išvaizdos - kiek medžiagų panaudojime, tiek pastato tūrių. Yra pristatytas prie gretimo sklypo gyvenamojo namo ugniasienės. Pastas yra dviejų aukštų. Pirmas aukštas yra dalinai pastatytas iš silikatinių plytų, dalis medžio. Antras aukštas medinis, dalis jo yra padengta ruberoidu, dalis skarda. Stogas - dalimi dengia pirmo aukšto turi, dalimi antro, yra vieno šlaito ir jungėsi su ugniasiene. Stogo danga – vietomis skarda, vietomis ruberoidas.

Tarp pastato Krivių 9A ir Krivių 9, yra pristatyta komplikotos konfigūracijos statinių iš nekokybiškos medienos. Kuriu paskirtis - pagalbinė ir pn. Visi šie statiniai buvo pastatyti be leidimo, jokios kultūrinė ir estetinė vertė neturi.

4. GENERALINIO PLANO SPRENDINIAI:

Atsižvelgiant į šalia pastato esančias gretimybes ir bendrą Krivių gatvės siluetą, daugiabutis gyvenamasis namas projektuojamas palei gatvę. Planuojant pastato vietą vadovaujama „sodybinio“ užstatymo principu neplanuojama pastato blokuoti ar jungti su gretimais pastatais. Yra gauti sklypo Krivių g. 11 savininko sutikimai rekonstruoti pastatą arčiau nei 3m nuo sklypo ribos. Nuo kito kaimyninio pastato sklypo Baltojo skg. 13, projektuojamas pastatas stovės 5 m atstumu.

Pateikimas į sklypą ir požeminį parkingą planuojamas iš Baltojo skg. Pateikimas į pastato komercines patalpas numatytas iš Krivių gatvės.

Vadovaujantis STR 2.06.04:2014 "Gatvės ir vietinės reikšmės keliai. Bendrieji reikalavimai" pastatui pagal komercinės salės plotą, skirta specializuotos vienos prekių grupės parduotuvės, priklauso 1 vieta 60 m² prekybos salės ploto. Projektuojamame pastate yra numatomos dvi atskiros prekybos salės, su plotais 27,90 m² ir 30,50 m². Vadovaujantis Vilniaus miesto savivaldybės tarybos 2017 m. Gruodžio 20 d. Nr. 1-1312 sprendimu "Dėl Vilniaus miesto savivaldybės teritorijos suskirstymo į zonas pagal nustatytus automobilių stovėjimo vietų skaičiaus koeficientus schemos, kompensavimo už papildomai įrengtas automobilių stovėjimo vietas tvarkos aprašo ir sutarties formos tvirtinimo" nagrinėjama teritorija patenka į 2 zoną, kuriai taikomi koeficientai k min - 0,50; k max - 0,75. Įvertinus koeficientus automobilių parkavimo vietų skaičiumi, skirtam prekybos salei, bus nuomojama 1 vieta.

Butams reikalingas stovėjimo vietų skaičius yra lygiai tiek kiek yra numatyta butų, tai yra 6 vietos požeminėje aikštelėje ir +1 antžeminė ŽN vieta sklype šalia projektuojamo pastato.

Iš Baltojo skg. į sklypą patenkama formuojamu pėsčiųjų praėjimų, numatomas patekimas į komercines patalpas iš Krivių gatvės. Iš Baltojo skg. projektuojamas įvažiavimas į požeminę automobilių saugyklą, antžeminėje dalyje projektuojamą ŽN automobilių stovėjimo vietą, formuojamas pėsčiųjų patekimas į sklypą, patekimas į laiptinę. Sklype projektuojami želdinių ir vaikų žaidimo aikštelių plotai. Sklype yra pora sulaukėjusiu vaismedžiu, vietoj jų plasnojama dali sklypo apželdinti dekoratyviausias medeliai ir krūmais.

5. ARCHITEKTŪRINIS – PLANINIS SPRENDIMAS; FASADŲ APDAILA

Projektuojamas daugiabutis gyvenamasis namas su komercinėmis patalpomis. Gyvenamosios paskirties patalpų plotas sudaro 75% pastato. Likusi dalis – komercinės paskirties ir komercinės pagalbinės patalpos.

Pastato architektūra suprojektuota taip, kad suformuoti Užupio mastelio ir Krivių gatvei būdingą siluetą ir atitikti esamam urbanistiniam audinių. Remiantis tuo, vizualiai mažinant rekonstruojamo pastato tūrį, jis yra skaldomas į du dvišlaičių stogų tūrius. Kuriuos jungė stikline galerija. Dėl reljefo peraukštėjimo tarp turiu yra aukščio skirtumas, dalis pastato palei Krivių g. yra aukštesnė 1,5 m nei palei Baltojo skg.

Atsižvelgiant į gretimybes, pastatas rekonstruojamas į trijų aukštų su rūsiu daugiabutį gyvenamąjį namą. Patalpos išdėstytos „L“ formos pastato planinėje struktūroje. Rekonstruojamo pastato pirmame aukšte numatytos komercinės paskirties patalpos ir vienas ŽN butas. Antrame ir mansardiniame aukštuose planuojama po du vieno kambario butai ir po vieną dvibutį. Visi antro ir mansardos aukštų butai turi balkonus. Vienbučiai po vieną, dvibučiai po tris. Mansardiniame aukšte fasaduose į kiemo puse stogo konstrukcijoje formuojami turiniai stoglangiai. Rūsyje įrengiamos 6 automobiliu parkavimo vietos, pagalbinės – techninės patalpos ir laiptinė.

Patekimas į daugiabučio gyvenamojo namo gyvenamąsias patalpas projektuojamas iš požeminės automobilių saugyklos bei Baltojo skersgatvio ir kiemo. Pirmame aukšte numatytam ŽN butas, į kuri patekimas atskiras, iš kiemo pusės. Į komercines patalpas numatomas patekimas iš Krivių gatvės ir Baltojo skersgatvio.

Pastato fasadų apdailai naudojamos aukštos kokybės tinkas ir klinkeris, geltonos ir raudonos plytos/plytelės, stogo danga valcinė dažyta skarda.

6. KONSTRUKTYVINIS SPRENDIMAS:

Numatomas pastato konstrukcinis sprendimas: poliniai pamatai, gelžbetoninės sienos ir perdangos, lengvų medžio-metalo konstrukcijų stogas.

7. INŽINERINIAI TINKLAI:

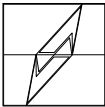
Pastatą planuojama prijungti prie miesto vandentiekio, nuotekų, elektros, dujotiekio, ryšių inžinerinių tinklų.

ESAMOS SITUACIJOS FIKSACIJŲ IR BRĖŽINIŲ SĄRAŠAS

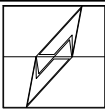
Stadija: PP Projektiniai pasiūlymai

| Dokumento pavadinimas | Mastelis | Lapas | Pastabos |
|---|----------|--------|----------|
| 1. Esamos situacijos fiksacija https://erdviniis.vilnius.lt/ | | K9A-21 | |
| 2. Esamos situacijos fiksacija https://erdviniis.vilnius.lt/ | | K9A-21 | |
| 3. Esamos situacijos fiksacija | | K9A-21 | |
| 4. Esamos situacijos fiksacija | | K9A-21 | |
| 5. Esamos situacijos fiksacija 3Ds modelis_01 | | K9A-21 | |
| 6. Esamos situacijos fiksacija 3Ds modelis_02 | | K9A-21 | |
| 7. Esamos situacijos fiksacija 3Ds modelis_03 | | K9A-21 | |
| 8. Esamos situacijos fiksacija 3Ds modelis_04 | | K9A-21 | |
| 9. Esamo užstatymo išklotinė Krivų gatvė | M 1:100 | K9A-21 | |
| 10. Esamo užstatymo išklotinė Baltasis skersgatvis | M 1:100 | K9A-21 | |
| 11. Esamo užstatymo išklotinė kiemas | M 1:100 | K9A-21 | |

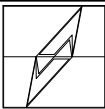


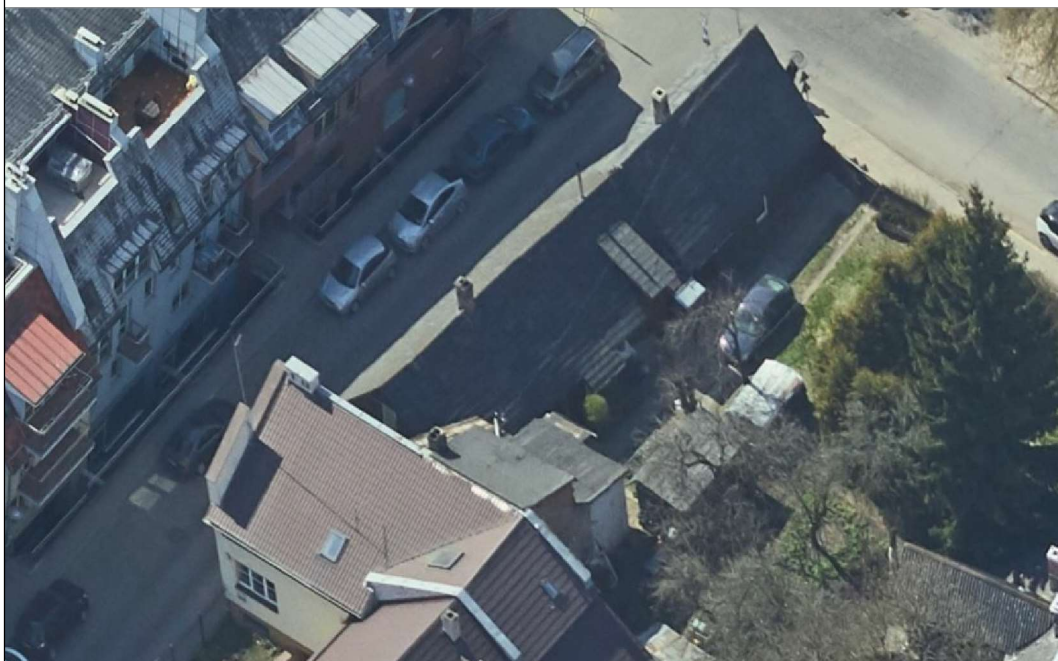
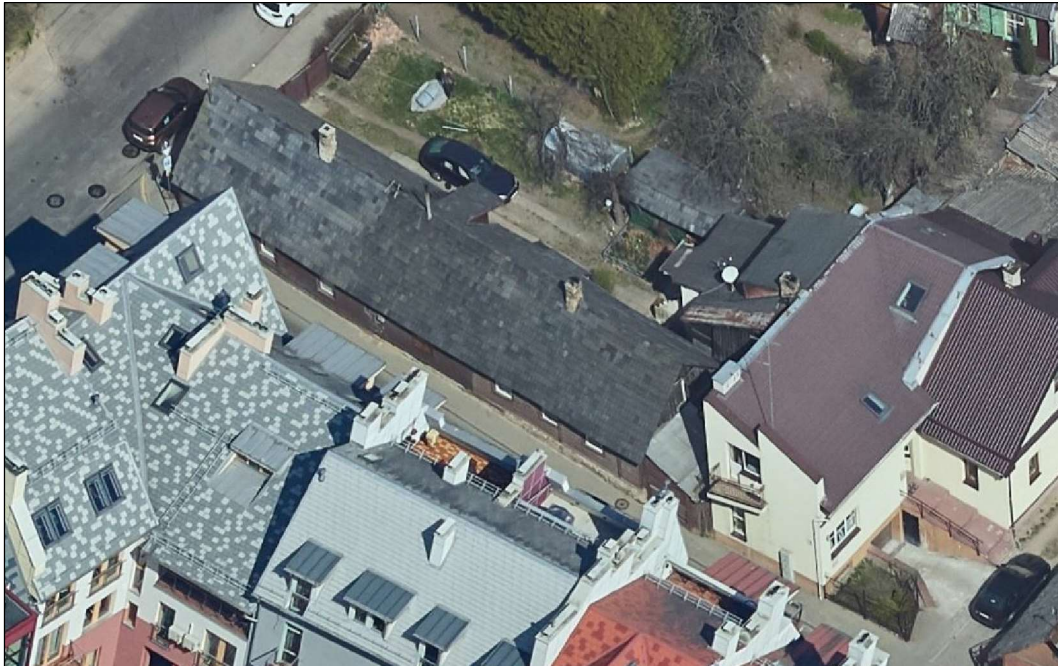
| | | | | | | |
|-----------------|--|--|---------|---|--|-------|
| Atestato Nr. | | MB "Architektas Audronis Vydzius" Įm. k. 304058747 | |  | Daugiabučio gyvenamojo namo Krivų g. 9A, Vilniuje, rekonstravimo projektas, projektiniai pasiūlymai | |
| | | Vokiečių g. 3-14 TEL.: 2815800, FAX.: 2122653 projektai.av@gmail.com | | | | |
| | Arch. | A. Vydzius | 2022-07 | Statybos vieta: Krivų g. 9A, Vilnius | | |
| A 2117 | PV Arch. | V. Toliūnas | 2022-07 | | | |
| | | | | Esamos situacijos fikscija | | laida |
| | | | | | | 0 |
| Stadija: | Statytojas: | | | K9A-21 | | lapas |
| PP | KŪB "Diamona Baltic Development Polocko" | | | | | lapų |

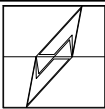


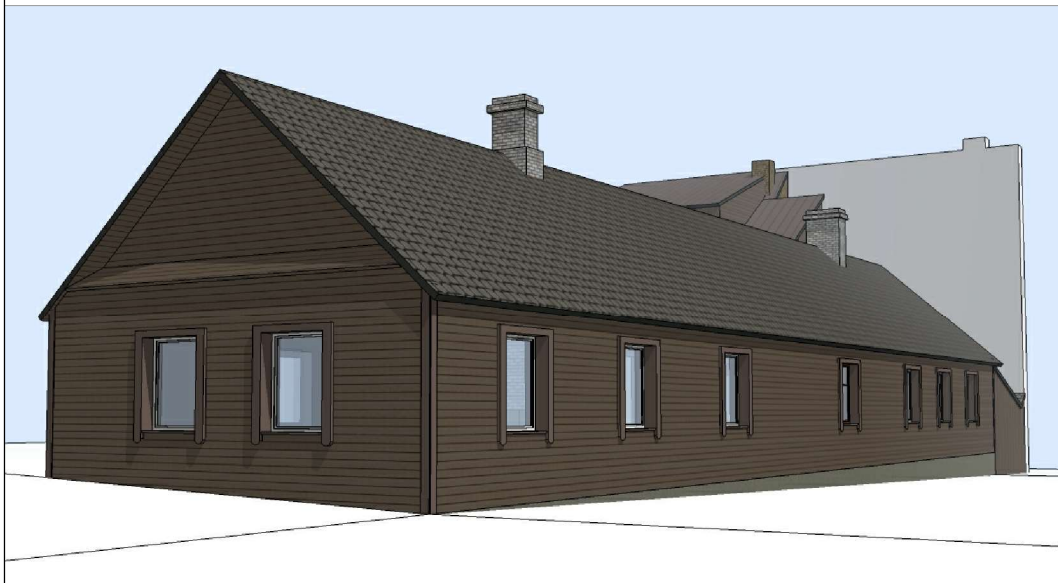
| | | | | | |
|--|--|---|--|--|--|
| Atestato Nr. MB "Architektas Audronis Vydzius" Įm. k. 304058747 Vokiečių g. 3-14 TEL.: 2815800, FAX.: 2122653 projektai.av@gmail.com | |  | | Daugiabučio gyvenamojo namo Krivių g. 9A, Vilniuje, rekonstravimo prjektas, projektiniai pasiūlymai | |
| Arch. A. Vydzius | | 2022-07 | | Statybos vieta: Krivių g. 9A, Vilnius | |
| A 2117 PV Arch. V. Toliūnas | | 2022-07 | | | |
| | | | | Esamos situacijos fikscija | |
| | | | | <i>laida</i> 0 | |
| Stadija: | | Statytojas: | | K9A-21 | |
| PP | | KŪB "Diamona Baltic Development Polocko" | | | |

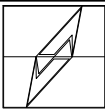


| | | | | | | | | |
|-----------------|--|---|-------------|---|--|--|--------------------------|--|
| Atestato Nr. | | MB "Architektas Audronis Vydžius" Įm. k. 304058747 | |  | Daugiabučio gyvenamojo namo Krivų g. 9A, Vilniuje, rekonstravimo projektas, projektiniai pasiūlymai | | | |
| A 2117 | | Arch. | A. Vydžius | | | | 2022-07 | Statybos vieta: Krivų g. 9A, Vilnius |
| | | PV Arch. | V. Toliūnas | 2022-07 | Esamos situacijos fikscija https://erdvini.vilnius.lt/ | | <i>laida</i> 0 | |
| Stadija: | | Statytojas: | | | K9A-21 | | lapas | lapų |
| PP | | KŪB "Diamona Baltic Development Polocko" | | | | | | |

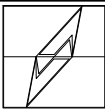


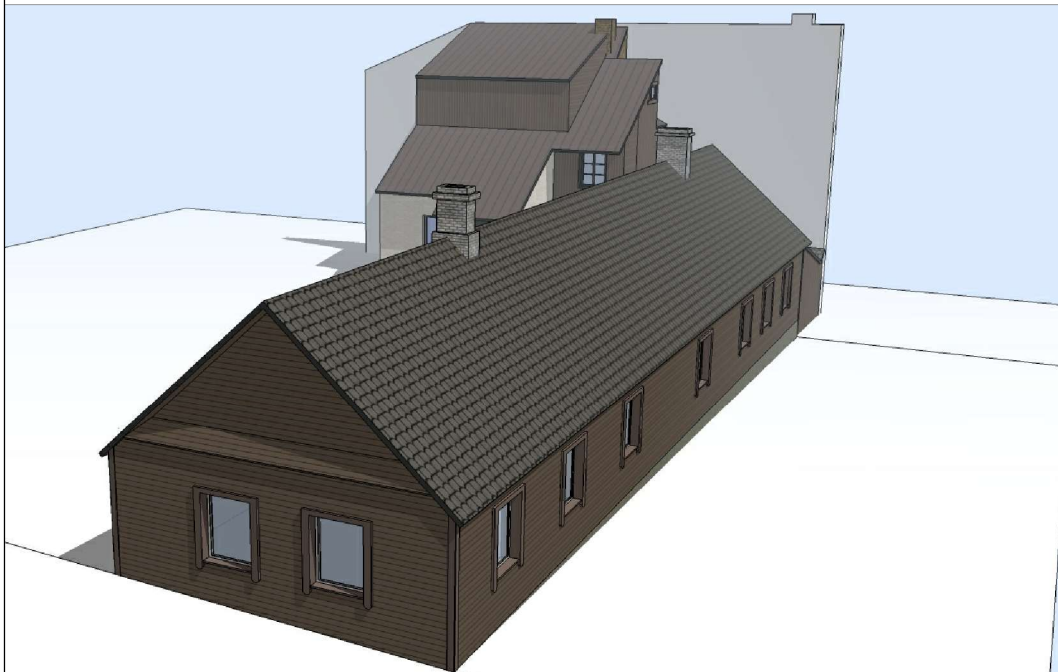
| | | | | | |
|--|--|---|--|--|--|
| Atestato Nr. MB "Architektas Audronis Vydžius" Įm. k. 304058747 Vokiečių g. 3-14 TEL.: 2815800, FAX.: 2122653 projektai.av@gmail.com | |  | | Daugiabučio gyvenamojo namo Krivių g. 9A, Vilniuje, rekonstravimo prjektas, projektiniai pasiūlymai | |
| Arch. A. Vydžius 2022-07 | | Statybos vieta: Krivių g. 9A, Vilnius | | Esamos situacijos fikscija https://erdvinis.vilnius.lt/ | |
| A 2117 PV Arch. V. Toliūnas 2022-07 | | | | laida 0 | |
| Stadija: PP | | Statytojas: KŪB "Diamona Baltic Development Polocko" | | K9A-21 lapas lapų | |

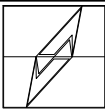


| | | | | | | | | | |
|-----------------|--|---|-------------|---|--|--|--|--------------------------|--|
| Atestato Nr. | | MB "Architektas Audronis Vydžius" Įm. k. 304058747 | |  | Daugiabučio gyvenamojo namo Krivų g. 9A, Vilniuje, rekonstravimo projektas, projektiniai pasiūlymai | | | | |
| A 2117 | | Arch. | A. Vydžius | | | | | 2022-07 | Statybos vieta: Krivų g. 9A, Vilnius |
| | | PV Arch. | V. Toliūnas | 2022-07 | Esamos situacijos 3Ds modelis_01 | | | <i>laida</i> 0 | |
| Stadija: | | Statytojas: | | | K9A-21 | | | lapas | lapų |
| PP | | KŪB "Diamona Baltic Development Polocko" | | | | | | | |

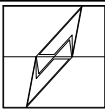


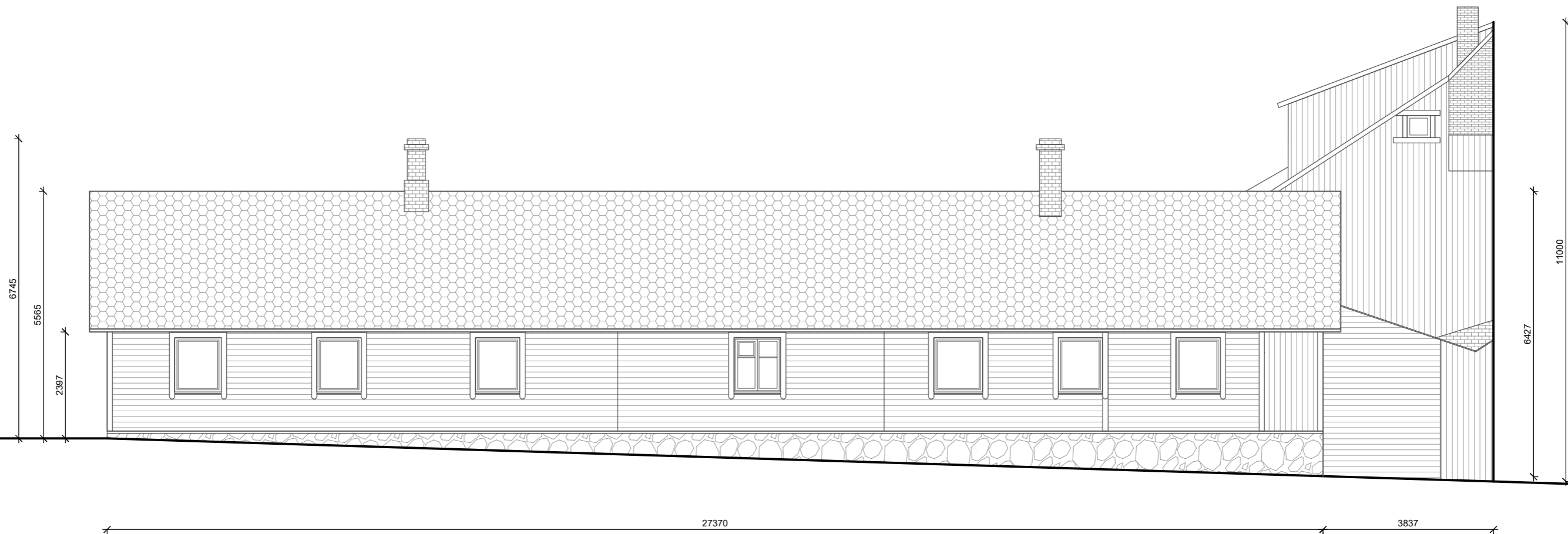
| | | | | | | | | | |
|-----------------|--|---|-------------|---|--|--|--|--------------------------|--|
| Atestato Nr. | | MB "Architektas Audronis Vydžius" Įm. k. 304058747 | |  | Daugiabučio gyvenamojo namo Krivų g. 9A, Vilniuje, rekonstravimo projektas, projektiniai pasiūlymai | | | | |
| A 2117 | | Arch. | A. Vydžius | | | | | 2022-07 | Statybos vieta: Krivų g. 9A, Vilnius |
| | | PV Arch. | V. Toliūnas | 2022-07 | Esamos situacijos 3Ds modelis_02 | | | <i>laida</i> 0 | |
| Stadija: | | Statytojas: | | | K9A-21 | | | lapas | lapų |
| PP | | KŪB "Diamona Baltic Development Polocko" | | | | | | | |




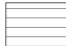

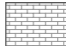



| | | | | | |
|--|--|---|---------|---|-----------------------------|
| Atestato Nr. MB "Architektas Audronis Vydžius" Įm. k. 304058747 Vokiečių g. 3-14 TEL.: 2815800, FAX.: 2122653 projektai.av@gmail.com | |  | | Daugiabučio gyvenamojo namo Krivių g. 9A, Vilniuje, rekonstravimo projektas, projektiniai pasiūlymai | |
| | Arch. | A. Vydžius | 2022-07 | Statybos vieta: Krivių g. 9A, Vilnius | |
| A 2117 | PV Arch. | V. Toliūnas | 2022-07 | Esamos situacijos 3Ds modelis_03 | |
| | | | | | <i>laida</i> 0 |
| Stadija: | Statytojas: | | | | <i>lapas</i> <i>lapų</i> |
| PP | KŪB "Diamona Baltic Development Polocko" | | | K9A-21 | |

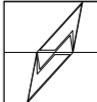


| | | | | | | | | | |
|-----------------|--|---|-------------|---|--|--|--|--------------------------|--|
| Atestato Nr. | | MB "Architektas Audronis Vydžius" Įm. k. 304058747 | |  | Daugiabučio gyvenamojo namo Krivų g. 9A, Vilniuje, rekonstravimo projektas, projektiniai pasiūlymai | | | | |
| A 2117 | | Arch. | A. Vydžius | | | | | 2022-07 | Statybos vieta: Krivų g. 9A, Vilnius |
| | | PV Arch. | V. Toliūnas | 2022-07 | Esamos situacijos 3Ds modelis_04 | | | <i>laida</i> 0 | |
| Stadija: | | Statytojas: | | | K9A-21 | | | lapas | lapų |
| PP | | KŪB "Diamona Baltic Development Polocko" | | | | | | | |






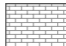



FASADO APDAILA:


- | | | | |
|---|-------------------------------|---|------------------------|
|  | Stogo danga, betoninės čerpės |  | Sienos apdaila, medis |
|  | Stogo danga, skarda |  | Sienos apdaila, plytos |
|  | Stogo danga, ruberoidas |  | Cokolis, akmenis |
| | |  | Cokolis, betonas |

| | | | | | |
|-----------------|--|---|-------------|--|---|
| Atestato Nr. | | MB "Architektas Audronis Vydžius" Įm. k. 304058747 Vokiečių g. 3-14 TEL.: 2815800, FAX.: 2122653 projektai.av@gmail.com | |  Objektas: Daugiabučio gyvenamojo namo Krivių g. 9A, Vilniuje, rekonstravimo prjektas, projektiniai pasiūlymai | |
| A 2117 | | Arch. | A. Vydžius | | |
| | | PV Arch. | V. Toliūnas | 2022-07 | Esamo užstatymo išsklotinė, Baltasis skersgatvis Mastelis: 1 : 100 |
| Stadija: | | Statytojas: | | | |
| PP | | KŪB "Diamona Baltic Development Polocko" | | | lapas 0 lapų |






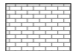



FASADO APDAILA:

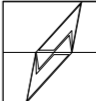
- | | | | |
|---|-------------------------------|---|------------------------|
|  | Stogo danga, betoninės čerpės |  | Sienos apdaila, medis |
|  | Stogo danga, skarda |  | Sienos apdaila, plytos |
|  | Stogo danga, ruberoidas |  | Cokolis, akmenis |
| | |  | Cokolis, betonas |

| | | | | | |
|-----------------|--|---|-------------|---|---|
| Atestato Nr. | | MB "Architektas Audronis Vydžius" Įm. k. 304058747 Vokiečių g. 3-14 TEL.: 2815800, FAX.: 2122653 projektai.av@gmail.com | |  Objektas: Daugiabučio gyvenamojo namo Krivių g. 9A, Vilniuje, rekonstravimo projektas, projektiniai pasiūlymai | |
| A 2117 | | Arch. | A. Vydžius | | |
| | | PV Arch. | V. Toliūnas | 2022-07 | Esamo užstatymo išsklotinė, kiemas Mastelis: 1 : 100 |
| Stadija: | | Statytojas: | | | |
| PP | | KŪB "Diamona Baltic Development Polocko" | | | lapas 0 lapų |



FASADO APDAILA:

- | | | | |
|---|-------------------------------|---|------------------------|
|  | Stogo danga, betoninės čerpės |  | Sienos apdaila, medis |
|  | Stogo danga, skarda |  | Sienos apdaila, plytos |
|  | Stogo danga, ruberoidas |  | Cokolis, akmenis |
| | |  | Cokolis, betonas |

| | | | | | | |
|-----------------|--|---|-------------|--|---|-------------------|
| Atestato Nr. | | MB "Architektas Audronis Vydžius" Įm. k. 304058747 Vokiečių g. 3-14 TEL.: 2815800, FAX.: 2122653 projektai.av@gmail.com | |  Objektas: Daugiabučio gyvenamojo namo Krivių g. 9A, Vilniuje, rekonstravimo prjektas, projektiniai pasiūlymai | | |
| A 2117 | | Arch. | A. Vydžius | | | 2022-07 |
| | | PV Arch. | V. Toliūnas | 2022-07 | Esamo užstatymo išsklotinė, Krivių gatvė | |
| | | | | | | Mastelis: 1 : 100 |
| Stadija: | | Statytojas: | | | lapas | |
| PP | | KŪB "Diamona Baltic Development Polocko" | | | K9A-21 lapų | |

132-C-9

132-C-10
76/32-0276

76/32-0277

x= 22250
y= 30250

x= 6061500
y= 583900

x= 22250
y= 30350

x= 6061500
y= 584000

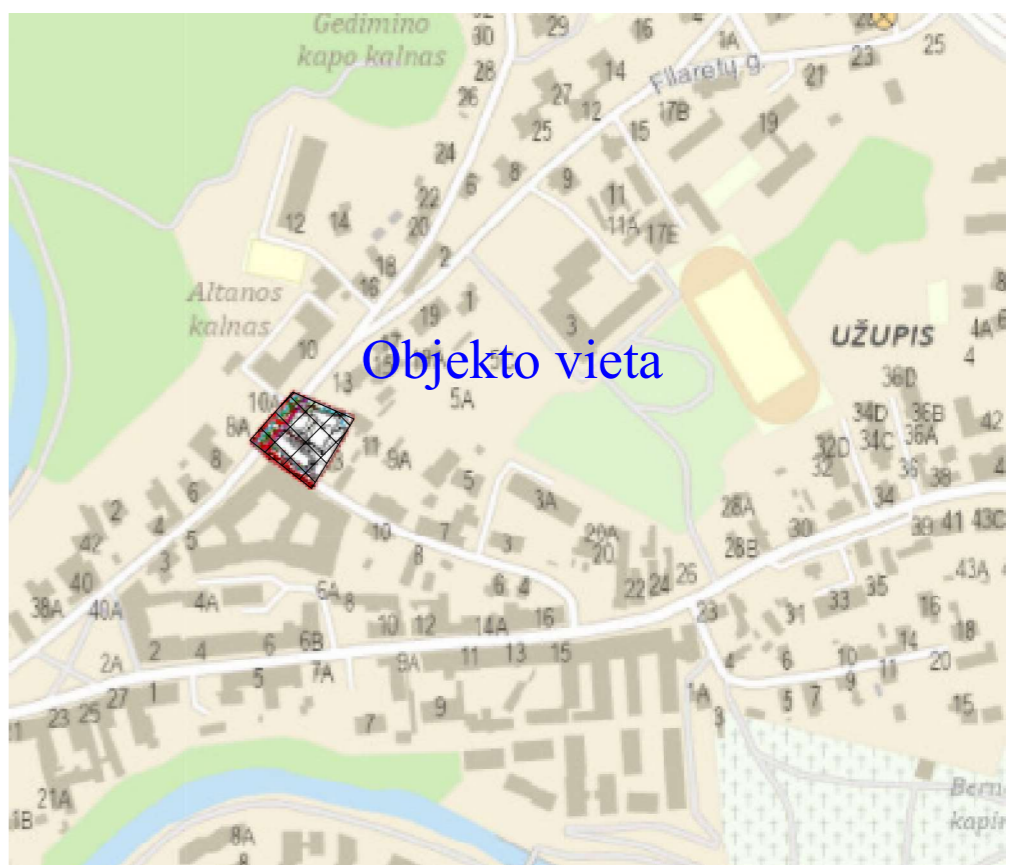
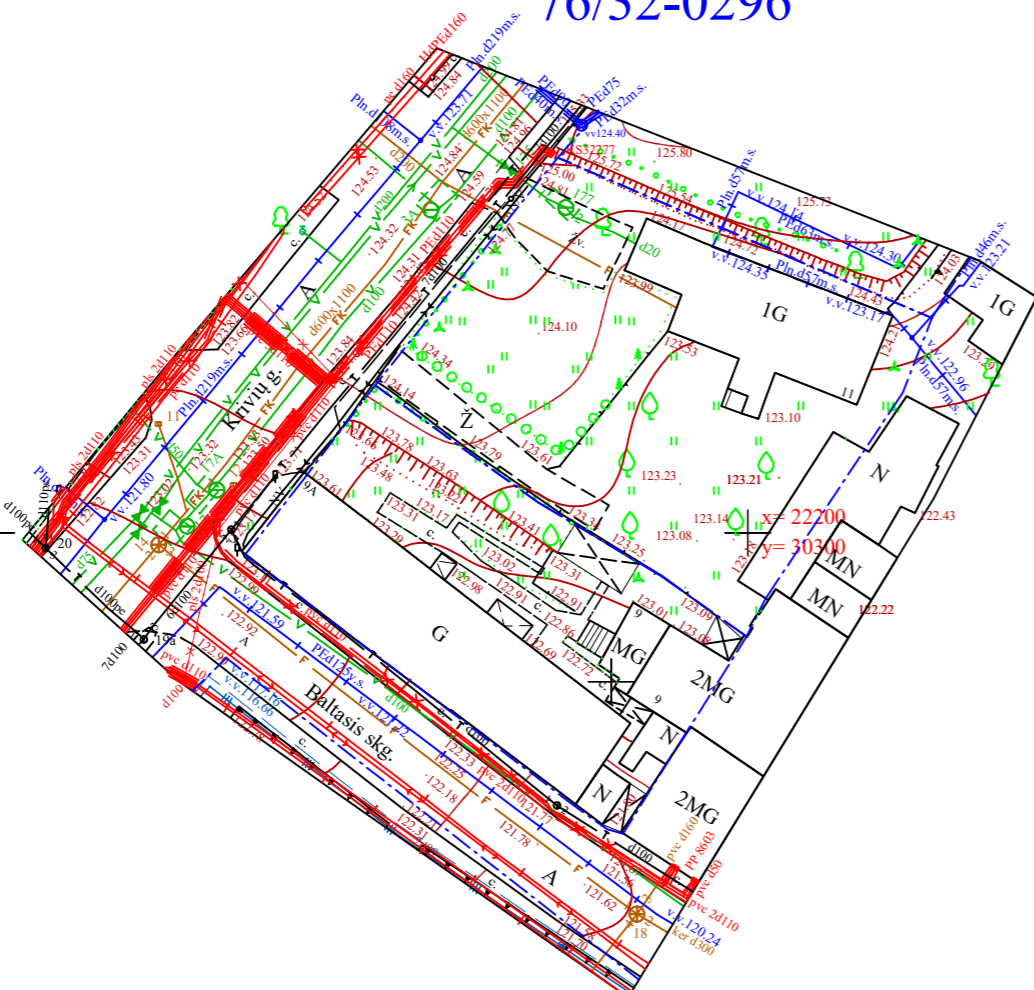
132-C-13

76/32-0296

76/32-0297
132-C-14

x= 22200
y= 30250

x= 6061450
y= 583900

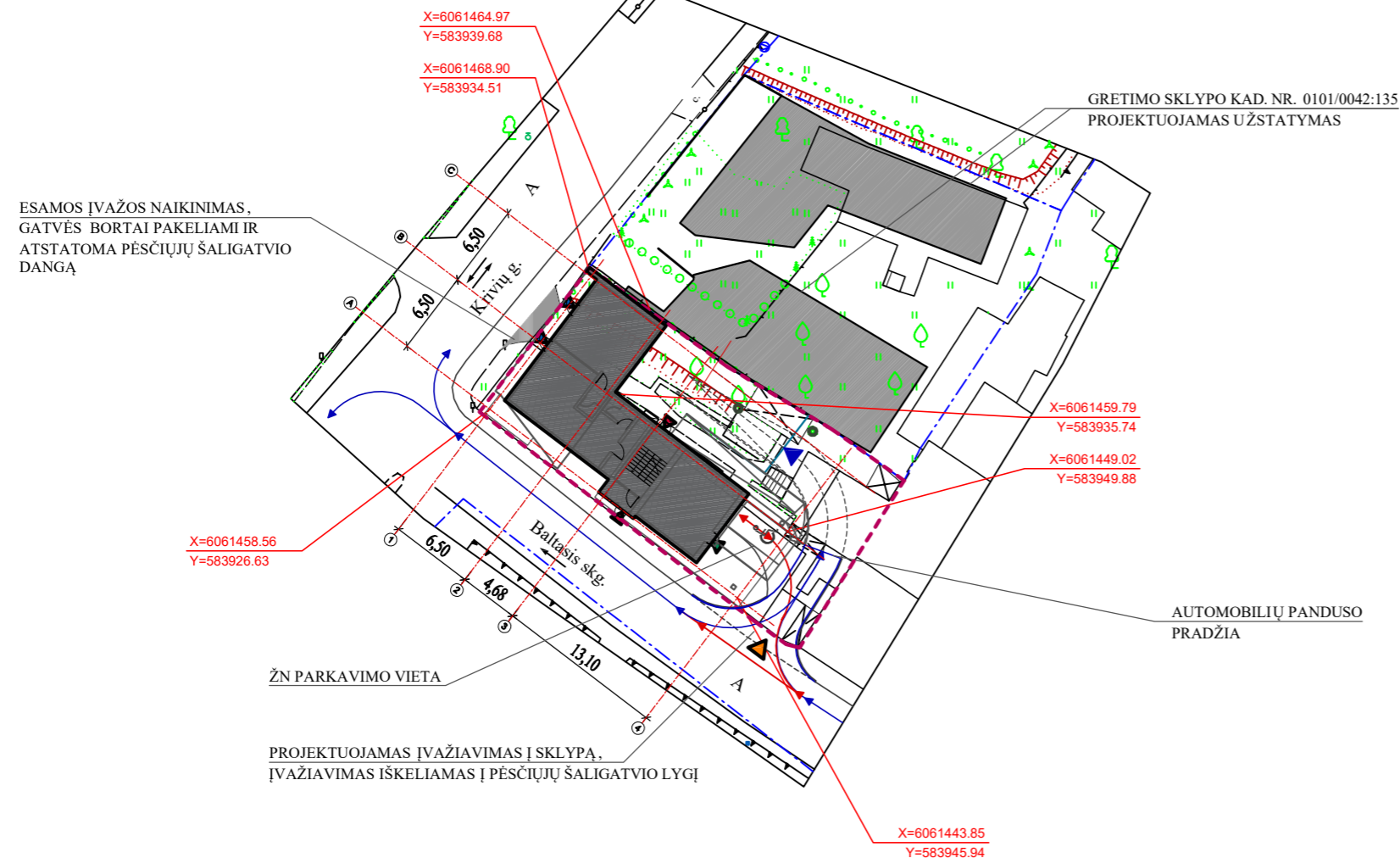
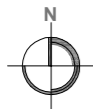


Esamos požeminės komunikacijos sutikslintos:

| 1 | Stambaus mastelio topografinių planų derinimo su inžinerinius tinklus eksploatuojančiomis organizacijomis viešojoje elektroninėje paslaugoje (TOPD) topografinio plano teritorijaisuteiktas unikalus numeris ir data. | Data | Suteiktas unikalus Nr. |
|---|---|------------|------------------------|
| | | 2021-02-25 | 13:21:1605 |

Koordinacių sist.: LKS 94
Aukščių sist.: LAS 07
Pareiškos Nr. (topografinėje informacinėje sistemoje): 262669

| PAREIGOS | PAVARD? | PARAŠAS | UAB "GEO GROUP" | | |
|--------------------------------------|--------------|---------|---|---------------------------------|------------|
| Geodezininkas | D. Pergajevs | | Vilniaus m. Gabijos g. 40 mob. +37067703016 | | |
| Kvalifikacijos pažymėjimas 1GKV-1469 | | | BRŽINYS | Inžinerinis topografinis planas | |
| UŽSAKOVAS | | | Objekto Nr. | MASTELIS | Lapas/Lap? |
| | | | ID5221DP | 1:500 | 1/1 |
| | | | | | Data |
| | | | | | 2021.01.28 |



ESAMOS ĮVAŽOS NAIKINIMAS, GATVĖS BORTAI PAKELIAMI IR ATSTATOMA PĖSČIŪJŲ ŠALIGATVIO DANGA

ŽN PARKAVIMO VIETA

PROJEKTUOJAMAS ĮVAŽIAVIMAS Į SKLYPĄ, ĮVAŽIAVIMAS IŠKELIAMAS Į PĖSČIŪJŲ ŠALIGATVIO LYGĮ

SUTARTINIAI ŽYMĖJIMAI

- - - SKLYPO KAD. NR. 0101/0042:59
- REKONSTRUOJAMA S PASTATAS
- PATEIKIMAS Į PASTATĄ (Į KOMERCINĘ DALĮ)
- PATEIKIMAS Į PASTATĄ (Į LAIPTINĘ)
- PATEIKIMAS Į PASTATĄ (Į ŽN BŪTĄ)
- ĮVAŽIAVIMAS Į SKLYPĄ
- ĮVAŽIAVIMAS Į POŽEMINĮ PARKINGĄ
- JUDĖJIMO KRYPTIS (GATVĖJE / SKERSGATVĖJE)
- JUDĖJIMO KRYPTIS (Į / IŠ POŽEMINIO PARKINGO)
- JUDĖJIMO KRYPTIS (Į / IŠ ŽN PARKAVIMO VIETA)



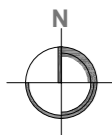
Situacijos schema

Objekto vieta

| TECHNINIAI RODIKLIAI | | |
|--|--------------------|--------------------|
| Rodikliai | Kiekis (esam.) | Kiekis (pr.) |
| Sklypo plotas (Kad. Nr. 0101/0042:59) | 452 m ² | 452 m ² |
| Sklypo užstatymo intensyvumas | 0,3 | 1 |
| Sklypo užstatymo tankis | 46 % | 50 % |

| PR.PASTATO TECHNINIAI RODIKLIAI | | |
|--|-----------------------|--------------------------|
| Rodikliai | Kiekis (esam.) | Kiekis (pr.) |
| Projekt. pastato bendrasis plotas (su rūsiu) | - | 701,94 m ² |
| Projekt. pastato bendrasis plotas (be rūsiu) | 137,37 m ² | 419,89 m ² |
| Projekt. pastato komerc. patalpų plotas | - | 81,35 m ² |
| Projekt. pastato gyv. pask. patalpų plotas | 90,80 m ² | 326,04 m ² |
| Projektuojamojo pastato tūris | 446 m ³ | 2350 m ³ |
| Projektuojamojo pastato aukštų skaičius | esamas | 2 (su mansarda ir rūsių) |
| Projektuojamojo pastato aukštis | ~4,50 m | ~12,00 m |
| Vieno kambario butai | 2 vnt. | 4 vnt. + 1 ŽN |
| Dviejų kambarių butai | - | 2 vnt. |
| Bendras butų skaičius | 2 vnt. | 7 vnt. |
| Parkavimo vietų (pežeminių) | - | 6 vnt. |
| Parkavimo vietų ŽN | - | 1 vnt. |

| | | | | | | | |
|--------------|--|---|------------|---------------|--|---|-------|
| Atestato Nr. | | MB "Architektas Audronis Vydžius" Įm. k. 304058747 Vokiečių g. 3-14 TEL.: 2815800, FAX.: 2122853 projektai.av@gmail.com | | | | Daugiabučio gyvenamojo namo Kriuvių g. 9A, Vilniuje, rekonstravimo prjektas, projektiniai pasiūlymai | |
| A 2117 | | Arch. | A. Vydžius | | | | |
| Stadija: | | Statytojas: | | Sklypo planas | | Mastelis: 1 : 500 | laida |
| PP | | KŪB "Diamona Baltic Development Polocko" | | K9A-21 | | 0 | lapas |



ESAMOS ĮVAŽOS NAIKINIMAS,
GATVĖS BORTAI PAKELIAMI IR
ATSTATOMA PĖSČIŪJŲ ŠALIGATVIO
DANGA

GRETIMO SKLYPO KAD. NR. 0101/0042:135
PROJEKTUOJAMAS UŽSTATYMAS

SKLYPO RIBA
KAD. NR. 0101/0042:59

REKONSTRUOJAMAS PASTATAS
KRIVIŪ 9A

ŽŪN PARKAVIMO VIETA

PROJEKTUOJAMAS ĮVAŽIAVIMAS Į SKLYPĄ,
ĮVAŽIAVIMAS IŠKELIAMAS Į PĖSČIŪJŲ ŠALIGATVIO LYGĮ

Krivių g.

Baltasis skg.

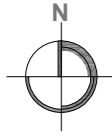
SUTARTINIAI ŽYMĖJIMAI

- SKLYPO KAD. NR. 0101/0042:59
- DEMONTUOJAMI ESAMI PASTATAI
- KERTAMI ESAMI VAISMEDŽIAI

PASTABA:
SKLYPE KAD. NR. 0101/0042:59 YRA DEMONTUOJAMI ŠIE PASTATAI;
unikalus daikto numeris: 1085-0000-6025 gyvenamasis namas Krivių 9,
unikalus daikto numeris: 1085-0000-6036 ūkinis pastatas,
unikalus daikto numeris: 1085-0000-6047 ūkinis pastatas,
unikalus daikto numeris: 1085-0000-6058 kiti inžineriniai statiniai - kiemo statiniai.

| | | | |
|---|--|---------|--|
| MB "Architektas Audronis Vydžius" Įm. k. 304058747 | | | |
| Atestato Nr. Vokiečių g. 3-14 TEL.: 2815800, FAX.: 2122853 projekantai.av@gmail.com | | | |
| Arch. | A. Vydžius | 2022-07 | |
| A 2117 | PV Arch. V. Toliūnas | 2022-07 | |
| Stadija: | Statytojas: | | |
| PP | KUB "Diamona Baltic Development Polocko" | | |

| | |
|--|---|
| Objektas: Daugiabučio gyvenamojo namo Krivių g. 9A, Vilniuje, rekonstravimo projektas, projektiniai pasiūlymai | |
| Statybos vieta: Krivių g. 9A, Vilnius | |
| Sklypo planas (schema) | |
| Mastelis: 1 : 200 | |
| K9A-21 | |
| lapas | 0 |
| lapų | 0 |



ESAMOS ĮVAŽOS NAIKINIMAS,
GATVĖS BORTAI PAKELIAMI IR
ATSTATOMA PĖSČIŪJŲ ŠALIGATVIO
DANGA

GRETIMO SKLYPO KAD. NR. 0101/0042:135
PROJEKTUOJAMAS UŽSTATYMAS

ELEKTROMOBILIO PAKROVIMO VIETA

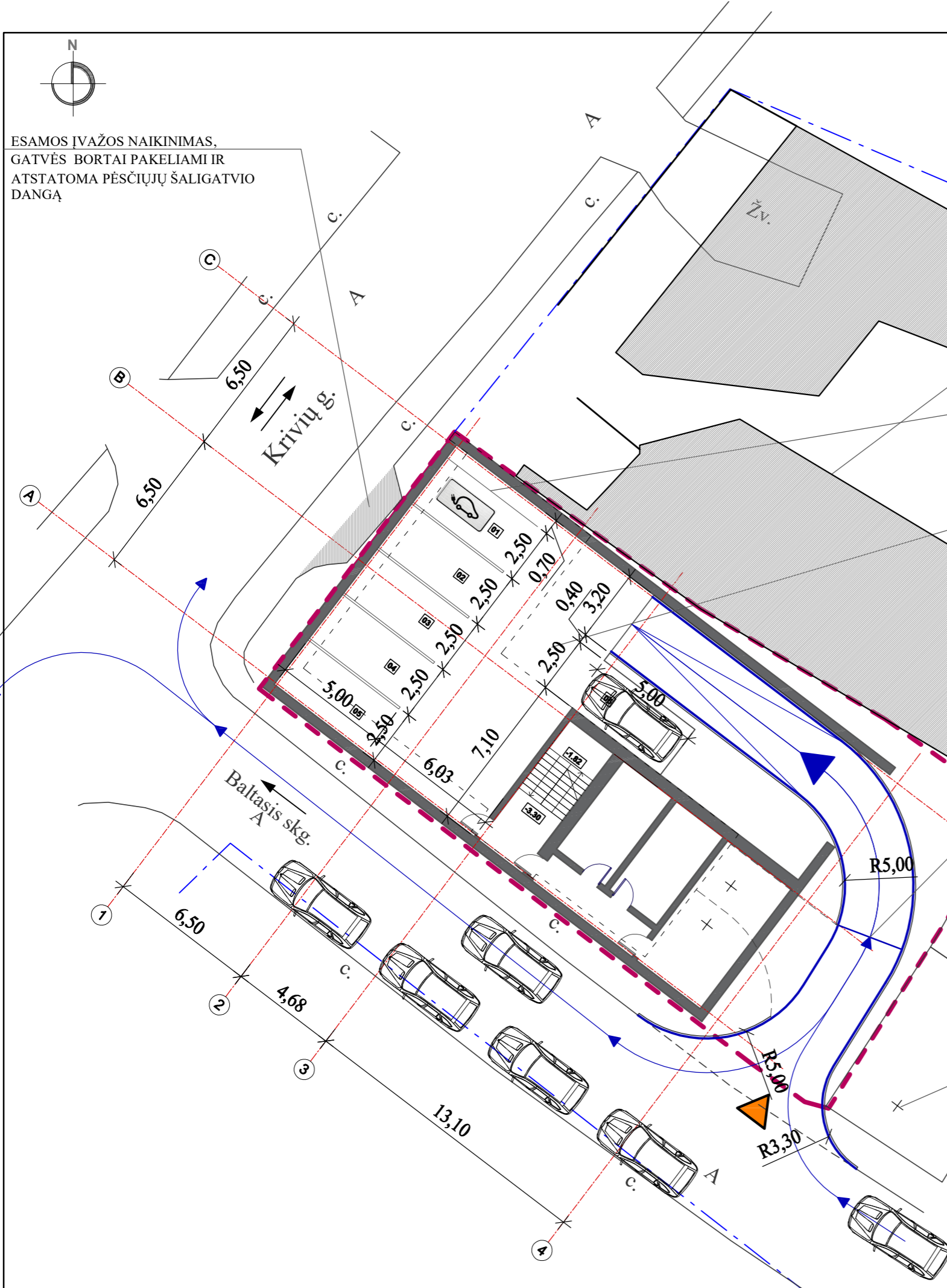
POŽEMINIS PARKINGAS

AUTOMOBILIŲ PANDUSO PRADŽIA

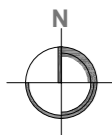
SUTARTINIAI ŽYMĖJIMAI

- SKLYPO KAD. NR. 0101/0042:59
- ▶ PATEIKIMAS Į PASTATĄ (Į KOMERCINĘ DALĮ)
- ▶ PATEIKIMAS Į PASTATĄ (Į LAIPTINĘ)
- ▶ PATEIKIMAS Į PASTATĄ (Į ŽN BŪTĄ)
- ▶ ĮVAŽAVIMAS Į SKLYPĄ
- ▶ ĮVAŽAVIMAS Į POŽEMINĮ PARKINGĄ
- ↔ JUDĖJIMO KRYPTIS (GATVĖJE / SKERSGATVĖJE)
- ▶ JUDĖJIMO KRYPTIS (Į / IŠ POŽEMINIO PARKINGO)
- ▶ JUDĖJIMO KRYPTIS (Į / IŠ ŽN PARKAVIMO VIETA)

GYVENAMASIS NAMAS,
ADRESU: BALTASIS SKG. 13

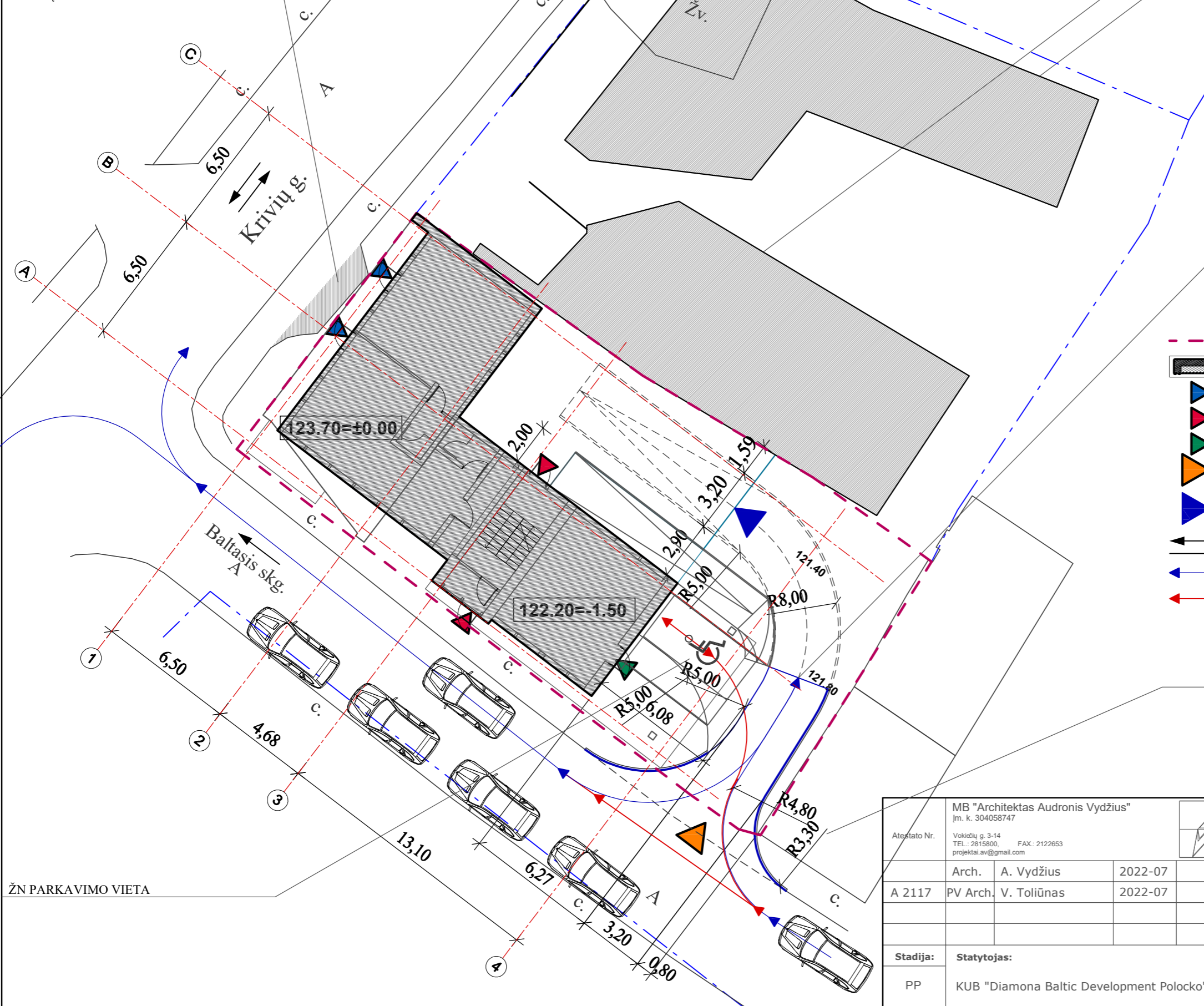


| | | | |
|---|-------------------|---|--------------------|
| MB "Architektas Audronis Vydžius" Įm. k. 304058747 Vokiečių g. 3-14 TEL.: 2815800, FAX.: 2122653 projektai.av@gmail.com | | Objektas: Daugiabučio gyvenamojo namo Krivių g. 9A, Vilniuje, rekonstravimo projektas, projektiniai pasiūlymai | |
| Atestato Nr. A 2117 | Arch. PV Arch. | A. Vydžius V. Toliūnas | 2022-07 2022-07 |
| Stadija: PP | | Statytojas: KUB "Diamona Baltic Development Polocko" | |
| Sklypo planas (su požeminių parkingų) Mastelis: 1 : 200 | | | lapas 0 |
| K9A-21 | | | lapų 0 |



ESAMOS ĮVAŽOS NAIKINIMAS,
GATVĖS BORTAI PAKELIAMI IR
ATSTATOMA PĖSČIŪJŲ ŠALIGATVIO
DANGA

GRETIMO SKLYPO KAD. NR. 0101/0042:135
PROJEKTUOJAMAS UŽSTATYMAS



AUTOMOBILIŲ PANDUSO PRADŽIA

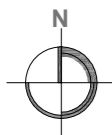
SUTARTINIAI ŽYMĖJIMAI

- SKLYPO KAD. NR. 0101/0042:59
- REKONSTRUOJAMAS PASTATAS
- PATEIKIMAS Į PASTATĄ (Į KOMERCINĘ DALĮ)
- PATEIKIMAS Į PASTATĄ (Į LAIPTINĘ)
- PATEIKIMAS Į PASTATĄ (Į ŽŪN BŪTĄ)
- ĮVAŽIAVIMAS Į SKLYPĄ
- ĮVAŽIAVIMAS Į POŽEMINĮ PARKINGĄ
- JUDĖJIMO KRYPTIS (GATVĖJE / SKERSGATVĖJE)
- JUDĖJIMO KRYPTIS (Į / IŠ POŽEMINIO PARKINGO)
- JUDĖJIMO KRYPTIS (Į / IŠ ŽŪN PARKAVIMO VIETA)

GYVENAMASIS NAMAS,
ADRESU: BALTASIS SKG. 13

ŽŪN PARKAVIMO VIETA

| | | | | | |
|---|----------------------|---------|--|--|--|
| MB "Architektas Audronis Vydžius" Įm. k. 304058747 | | | | Objektas: | |
| Atestato Nr. Vokiečių g. 3-14 TEL.: 2815800, FAX.: 2122653 projektai.av@gmail.com | | | | Daugiabučio gyvenamojo namo Krivių g. 9A, Vilniuje, rekonstravimo projektas, projektiniai pasiūlymai | |
| A 2117 | Arch. A. Vydžius | 2022-07 | | Statybos vieta: | |
| | PV Arch. V. Toliūnas | 2022-07 | | Krivių g. 9A, Vilnius | |
| Stadija: Statytojas: | | | | Sklypo planas (su automobilių judėjimo kryptimi) | |
| PP KUB "Diamona Baltic Development Polocko" | | | | Mastelis: 1 : 200 | |
| | | | | lapas lapų | |
| | | | | K9A-21 | |
| | | | | laida | |
| | | | | 0 | |



ESAMOS ĮVAŽOS NAIKINIMAS,
GATVĖS BORTAI PAKELIAMI IR
ATSTATOMA PĖSČIŪJŲ ŠALIGATVIO
DANGA

GRETIMO SKLYPO KAD. NR. 0101/0042:135
PROJEKTUOJAMAS UŽSTATYMAS

PROJEKTUOJAMA VAIKŲ VIETA

PROJEKTUOJAMA AŽŪRINĖ ATITVARA

PROJEKTUOJAMA ŽELDINIŲ VIETA

AUTOMOBILIŲ PANDUSO PRADŽIA

SUTARTINIAI ŽYMĖJIMAI

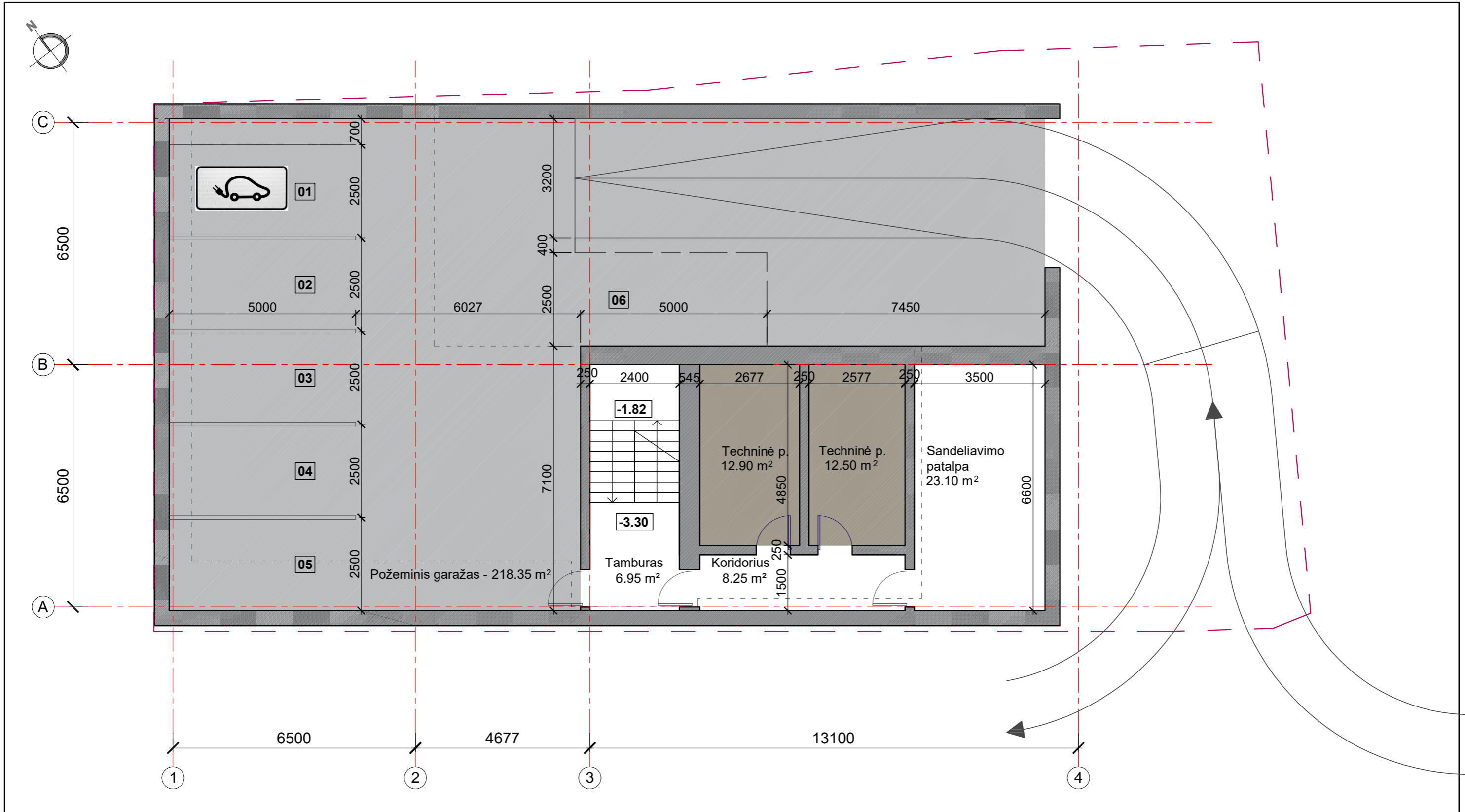
- SKLYPO KAD. NR. 0101/0042:59
- REKONSTRUOJAMAS PASTATAS
- PROJEKTUOJAMA KIETA DANGA S=187 m²
- VĖJA S=40 m²
- VAIKŲ ŽAIDIMŲ AIKŠTELĖ S=43 m²
- NUOGRINDA S=22 m²
- PATEIKIMAS Į PASTATĄ (Į KOMERCINĘ DALĮ)
- PATEIKIMAS Į PASTATĄ (Į LAIPTINĘ)
- PATEIKIMAS Į PASTATĄ (Į ŽN BŪTĄ)
- ĮVAŽIAVIMAS Į SKLYPĄ
- ĮVAŽIAVIMAS Į POŽEMINĮ PARKINGĄ
- JUDĖJIMO KRYPTIS (GATVĖJE / SKERSGATVĖJE)
- JUDĖJIMO KRYPTIS (Į / IŠ POŽEMINIO PARKINGO)
- JUDĖJIMO KRYPTIS (Į / IŠ ŽN PARKAVIMO VIETA)

GYVENAMASIS NAMAS,
ADRESŪ: BALTASIS SKG. 13

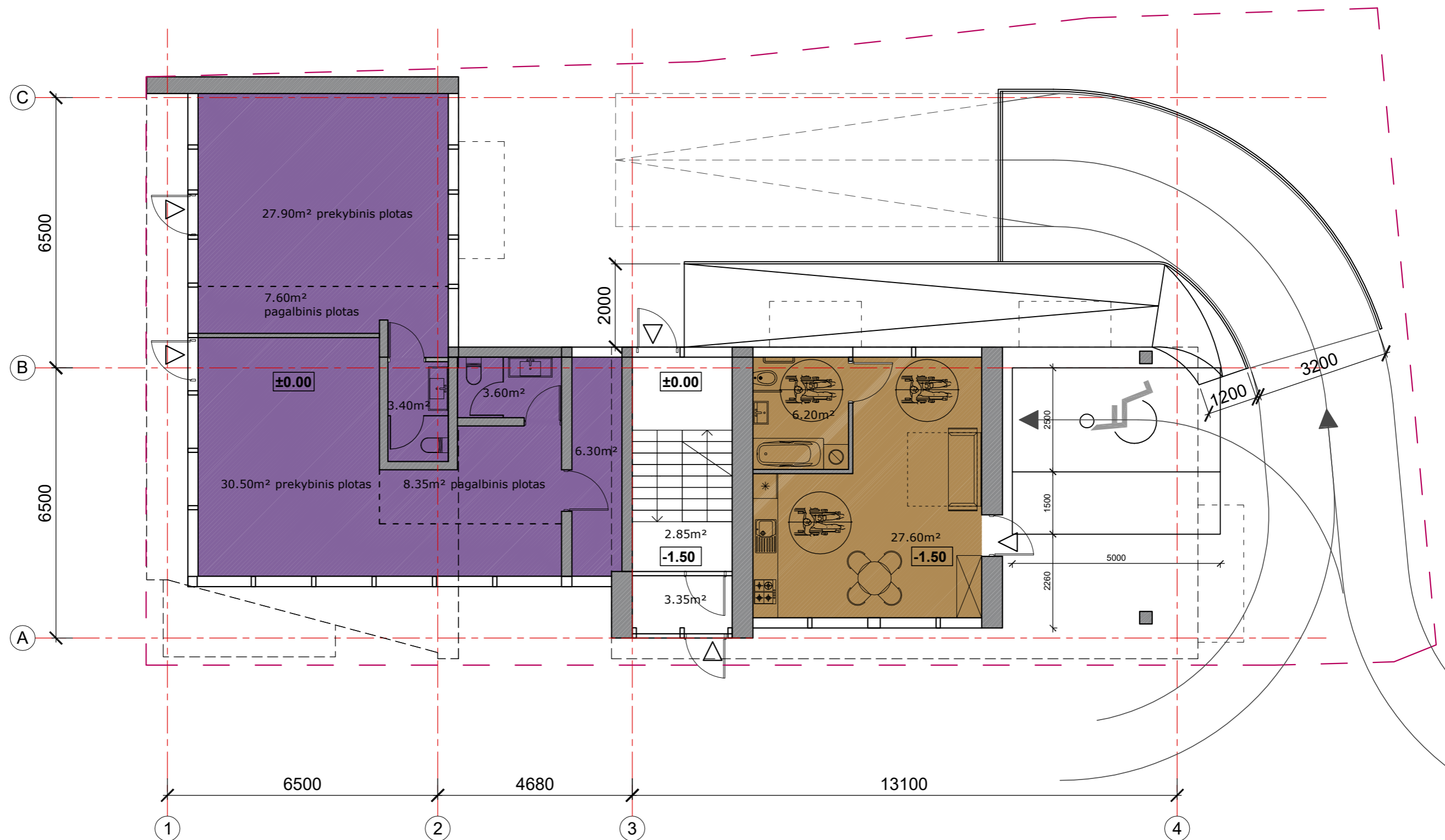
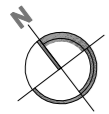
ŽN PARKAVIMO VIETA

PROJEKTUOJAMAS ĮVAŽIAVIMAS Į SKLYPĄ,
ĮVAŽIAVIMAS IŠKELIAMAS Į PĖSČIŪJŲ ŠALIGATVIO LYGĮ

| | | | |
|--|--|--|--|
| Atestato Nr. Vokiečių g. 3-14 TEL.: 2815800, FAX.: 2122653 projektai.av@gmail.com | MB "Architektas Audronis Vydžius" Įm. k. 304058747 Arch. A. Vydžius 2022-07 PV Arch. V. Toliūnas 2022-07 | | Objektas: Daugiabučio gyvenamojo namo Krivių g. 9A, Vilniuje, rekonstravimo projektas, projektiniai pasiūlymai Statybos vieta: Krivių g. 9A, Vilnius |
| Sklypo dangų planas | | | Mastelis: 1 : 200 lapas 0 lapų |
| Stadija: PP | Statytojas: KUB "Diamona Baltic Development Polocko" | | K9A-21 |



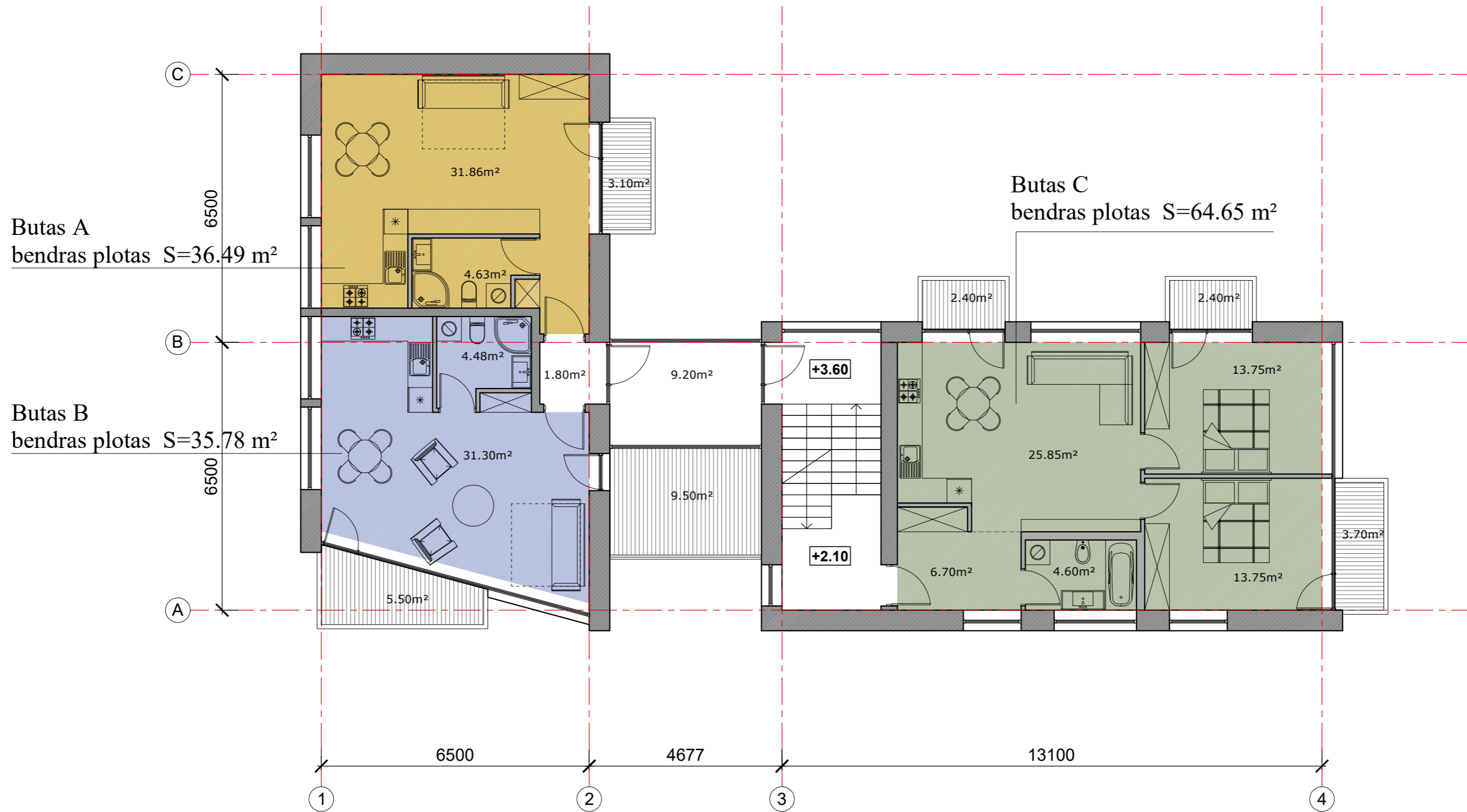
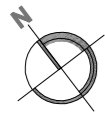
| | | | | | |
|---|-------------------|---|--------------------|---|-------------------|
| MB "Architektas Audronis Vydžius" Įm. k. 304058747 Vokiečių g. 3-14 TEL.: 2815800, FAX.: 2122653 projektai.av@gmail.com | |  | | Daugiabučio gyvenamojo namo Krivių g. 9A, Vilniuje, rekonstravimo projektas, projektiniai pasiūlymai | |
| Atestato Nr. A 2117 | Arch. PV Arch. | A. Vydžius V. Toliūnas | 2022-07 2022-07 | | |
| Stadija: Statytojas: | | | | Rūsio planas | |
| PP KUB "Diamona Baltic Development Polocko" | | | | Mastelis: 1 : 100 | |
| | | | | lapas | lapų |
| | | | | K9A-21 | laida 0 |



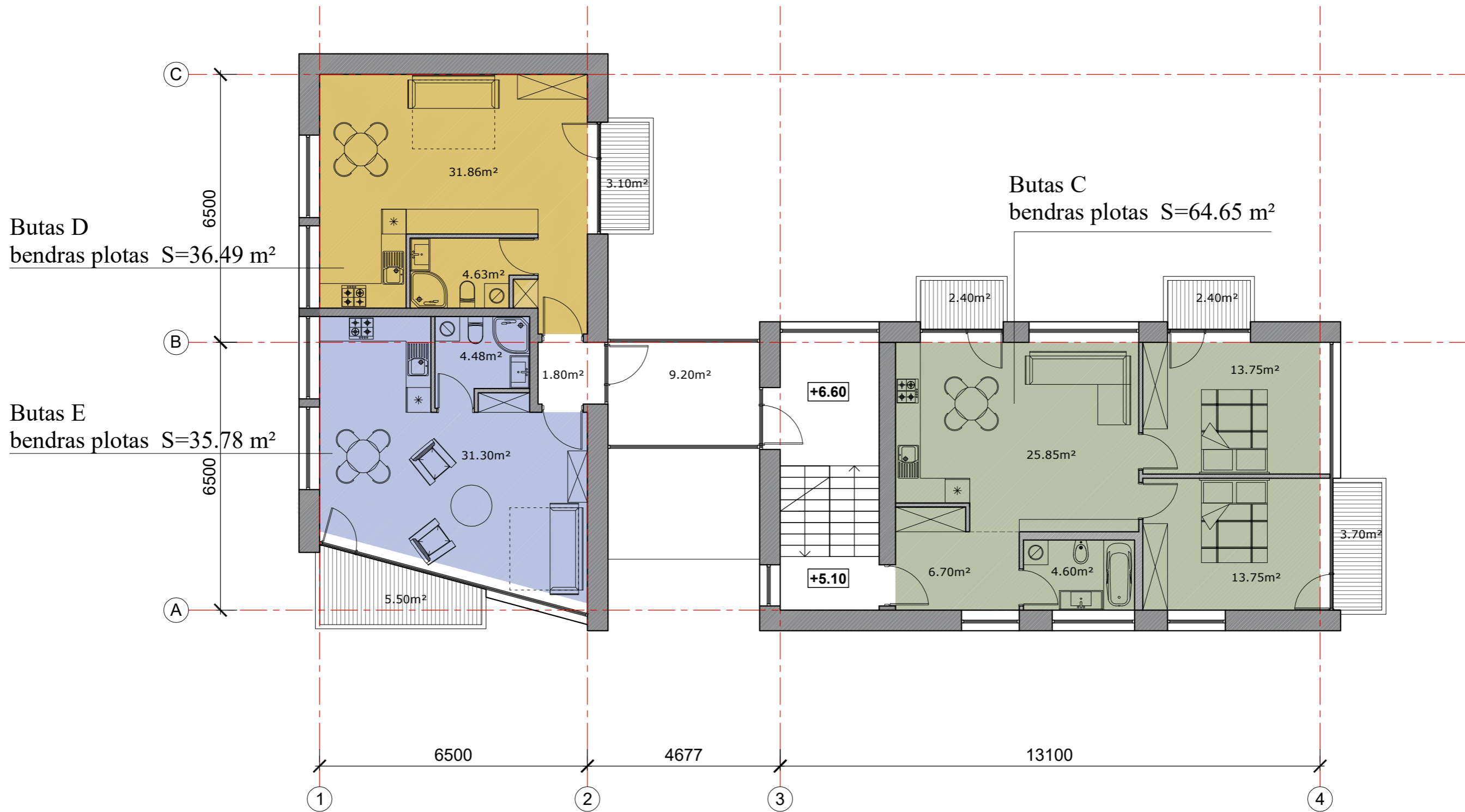
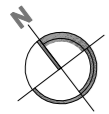
1 aukšto plotai;

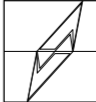
- komercinis plotas per dvi atskaitas patalpas $S=58.4 \text{ m}^2$, ir $S=81.35 \text{ m}^2$ su pagalbinėmis patalpomis
- bendras buto plotas $S=33.80 \text{ m}^2$

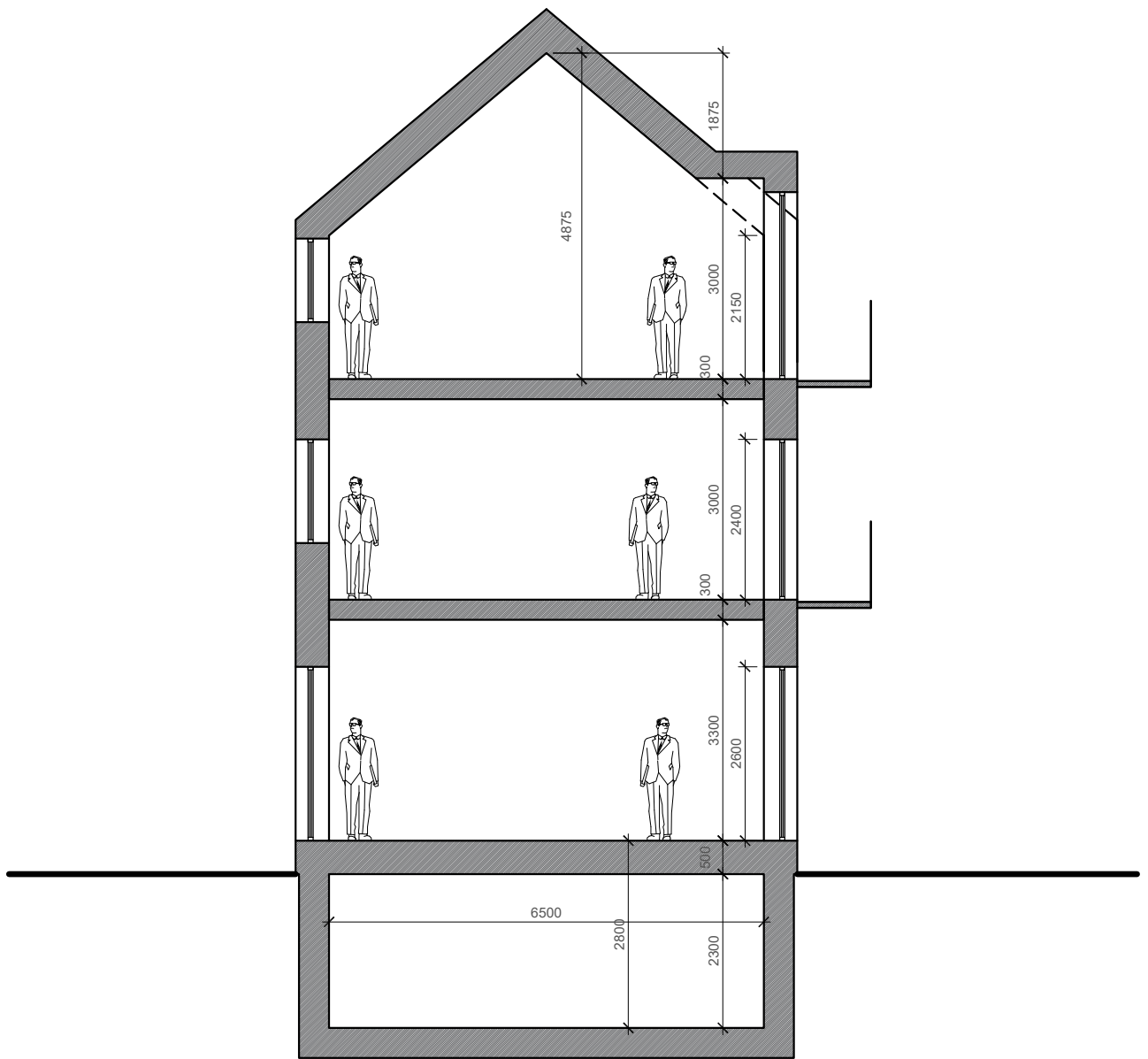
| | | | | | | | | | |
|--------------|--|---|------------|--|---------------------|-----------|-------------------|--|---|
| Atestato Nr. | | MB "Architektas Audronis Vydžius" Įm. k. 304058747 Vokiečių g. 3-14 TEL.: 2815800, FAX.: 2122653 projektai.av@gmail.com | | | | Objektas: | | Daugiabučio gyvenamojo namo Krivių g. 9A, Vilniuje, rekonstravimo projektas, projektiniai pasiūlymai | |
| A 2117 | | Arch. | A. Vydžius | | | 2022-07 | Statybos vieta: | Krivių g. 9A, Vilnius | |
| Stadija: | | Statytojas: | | | Pirmo aukšto planas | | Mastelis: 1 : 100 | laida | 0 |
| PP | | KUB "Diamona Baltic Development Polocko" | | | K9A-21 | | lapas | lapų | |

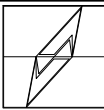


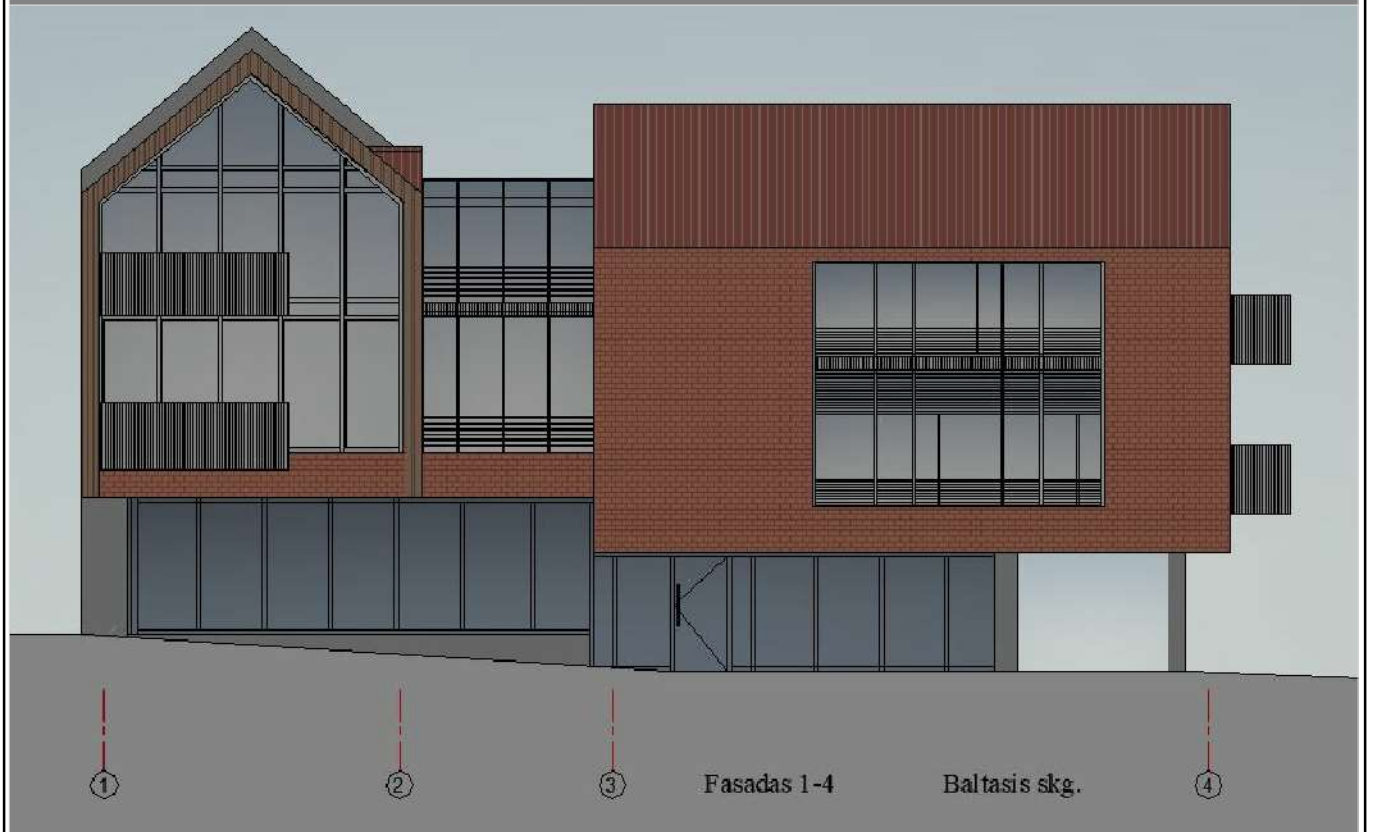
| | | | | |
|---------------------|--|---|---------|--|
| Atestato Nr. | | MB "Architektas Audronis Vydžius" Įm. k. 304058747 Vokiečių g. 3-14 TEL.: 2815800, FAX.: 2122653 projektai.av@gmail.com | | Objektas: Daugiabučio gyvenamojo namo Krivių g. 9A, Vilniuje, rekonstravimo projektas, projektiniai pasiūlymai |
| A 2117 | | Arch. A. Vydžius | 2022-07 | |
| Stadija: | | Statytojas: | | Statybos vieta: Krivių g. 9A, Vilnius |
| PP | | KUB "Diamona Baltic Development Polocko" | | |
| Antro aukšto planas | | | | laida |
| Mastelis: 1 : 100 | | | | 0 |
| K9A-21 | | | | lapas lapų |



| | | | | | | |
|-----------------|--|---|-------------|---|------------------------------|-------------------|
| Atestato Nr. | | MB "Architektas Audronis Vydžius" Įm. k. 304058747 Vokiečių g. 3-14 TEL.: 2815800, FAX.: 2122653 projektai.av@gmail.com | |  Objektas: Daugiabučio gyvenamojo namo Krivių g. 9A, Vilniuje, rekonstravimo projektas, projektiniai pasiūlymai | | |
| A 2117 | | Arch. | A. Vydžius | | | 2022-07 |
| | | PV Arch. | V. Toliūnas | 2022-07 | Mansardinio aukšto planas | |
| | | | | | | Mastelis: 1 : 100 |
| Stadija: | | Statytojas: | | | lapas | |
| PP | | KUB "Diamona Baltic Development Polocko" | | | K9A-21 lapų | |

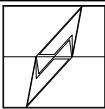


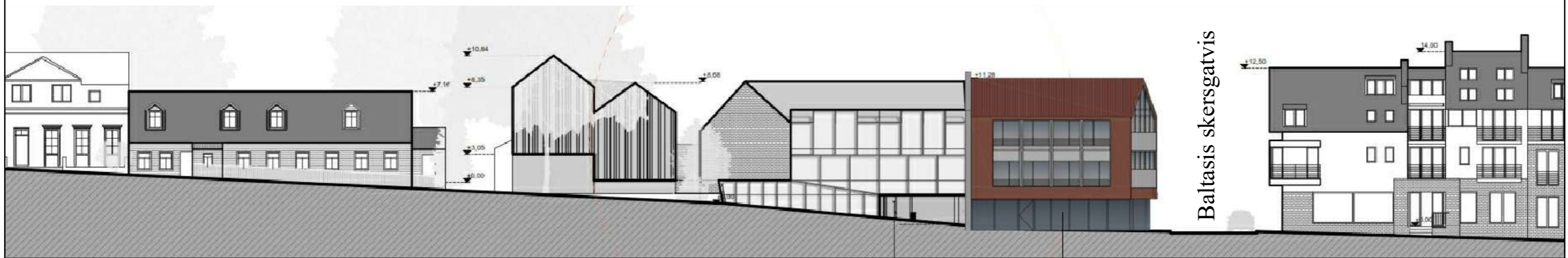
| | | | | | | | |
|--------------|--|---|-------------|---|---|--|-------|
| Atestato Nr. | | MB "Architektas Audronis Vydžius" Įm. k. 304058747 | |  | Daugiabučio gyvenamojo namo Krivių g. 9A, Vilniuje, rekonstravimo projektas, projektiniai pasiūlymai | | |
| A 2117 | | Arch. | A. Vydžius | | | | |
| | | PV Arch. | V. Toliūnas | 2022-07 | Pjūvis A-A | | |
| Stadija: | | Statytojas: | | | Mastelis: 1 : 100 | | laida |
| PP | | KŪB "Diamona Baltic Development Polocko" | | | K9A-21 | | 0 |
| | | | | | | | lapas |
| | | | | | | | lapų |



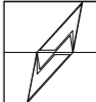
| | | | | | |
|--|--|---|--|---|------|
| Atestato Nr. MB "Architektas Audronis Vydzius" Įm. k. 304058747 Vokiečių g. 3-14 TEL.: 2815800, FAX.: 2122653 projektai.av@gmail.com | |  | | Daugiabučio gyvenamojo namo Krivių g. 9A, Vilniuje, rekonstravimo projektas, projektiniai pasiūlymai | |
| Arch. A. Vydzius A 2117 PV Arch. V. Toliūnas | | 2022-07 2022-07 | | Statybos vieta: Krivių g. 9A, Vilnius | |
| Stadija: PP | | Statytojas: KUB "Diamona Baltic Development Polocko" | | Fasadai 4-1 ir 1-4 Mastelis: 1 : 100 K9A-21 | |
| | | | | laida | 0 |
| | | | | lapas | lapų |



| | | | | | | | | | |
|--------------|--|---|------------|---|---|---------------------------|-------------------|---------|---|
| Atestato Nr. | | MB "Architektas Audronis Vydžius" Įm. k. 304058747 | |  | Daugiabučio gyvenamojo namo Krivių g. 9A, Vilniuje, rekonstravimo projektas, projektiniai pasiūlymai | | | | |
| A 2117 | | Arch. | A. Vydžius | | | | | 2022-07 | Statybos vieta: Krivių g. 9A, Vilnius |
| Stadija: | | PV Arch. | | V. Toliūnas | 2022-07 | Fasadai A-C ir C-A | | | |
| PP | | KUB "Diamona Baltic Development Polocko" | | K9A-21 | | | laida | 0 | |
| | | | | | | | Mastelis: 1 : 100 | lapas | lapų |



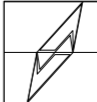
Projektuojamas daugiabutis pastatas

| | | | | | | | | | |
|-----------------|--|---|-------------|---|--|------------------|--|---|------|
| Atestato Nr. | | MB "Architektas Audronis Vydžius" Įm. k. 304058747 Vokiečių g. 3-14 TEL.: 2815800, FAX.: 2122653 projektai.av@gmail.com | |  | | Objektas: | | Daugiabučio gyvenamojo namo Krivių g. 9A, Vilniuje, rekonstravimo projektas, projektiniai pasiūlymai | |
| A 2117 | | Arch. | A. Vydžius | | | 2022-07 | | Statybos vieta: | |
| | | PV Arch. | V. Toliūnas | 2022-07 | | | | Krivių gatvės išklotinė | |
| Stadija: | | Statytojas: | | | | | | | |
| PP | | KŪB "Diamona Baltic Development Polocko" | | | | K9A-21 | | lapas | lapų |
| | | | | | | | | laida | 0 |

Krivių gatvė



Projektuojamas daugiabutis pastatas

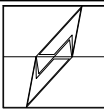
| | | | | | | |
|-----------------|--|-------------|------------|---|---|-------|
| Atestato Nr. | MB "Architektas Audronis Vydžius" Įm. k. 304058747 | | |  | Objektas: Daugiabučio gyvenamojo namo Krivių g. 9A, Vilniuje, rekonstravimo projektas, projektiniai pasiūlymai | laida |
| | Vokiečių g. 3-14 TEL.: 2815800, FAX.: 2122653 projektai.av@gmail.com | Arch. | A. Vydžius | | | |
| A 2117 | PV Arch. | V. Toliūnas | 2022-07 | Baltojo skersgatvio išklotinė | | lapas |
| Stadija: | Statytojas: | | | K9A-21 | | |
| PP | KŪB "Diamona Baltic Development Polocko" | | | | | |



Krivių gatvės perspektyva



Baltojo skersgatvio perspektyva

| | | | | | | | | | |
|-----------------|--|---|-------------|---|---|--|--|--------------------------|---|
| Atestato Nr. | | MB "Architektas Audronis Vydžius" Įm. k. 304058747 | |  | Daugiabučio gyvenamojo namo Krivių g. 9A, Vilniuje, rekonstravimo projektas, projektiniai pasiūlymai | | | | |
| A 2117 | | Arch. | A. Vydžius | | | | | 2022-07 | Statybos vieta: Krivių g. 9A, Vilnius |
| | | PV Arch. | V. Toliūnas | 2022-07 | Vizualizacijos | | | <i>laida</i> 0 | |
| Stadija: | | Statytojas: | | | K9A-21 | | | lapas | lapų |
| PP | | KUB "Diamona Baltic Development Polocko" | | | | | | | |